





Avenida Américo Vespucio,
Edif. Cartuja, bloque E, Local 7.
41092 Sevilla - Andalucía - España

T. +34 954 46 11 33

www.samu.es

Índice

\ 1. Carta de presentación	04
\ 2. En cifras	06
\ 3. La organización	08
Mapa de recursos	10
Organigrama	12
El equipo	14
Alianzas y convenios	16
Clientes	18
Obra social	20
\ 4. Emergencias	22
\ 5. Formación	28
Escuela SAMU	28
Escuela de Oficios	34
\ 6. Dependencia e Inclusión Social	36
\ 7. Intervención Socioeducativa y de la Mujer	48
\ 8. Infancia y Familia	52
\ 9. SAMU Wellness	62
\ 10. Internacional	68
Estados Unidos	70
Misión Ucrania	74
Marruecos	78
Iberoamérica	80
Proyectos europeos	82
\ 11. Investigación e Innovación	84
Academia SAMU	86
\ 12. Sostenibilidad	88
\ 13. Comunicación	90
Revista SAMU	90
Un año de buenas noticias	92
Campañas publicitarias	96

CARTA DE PRESENTACIÓN

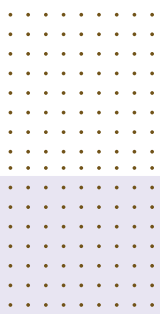


CARLOS GONZÁLEZ DE ESCALADA ÁLVAREZ
 Presidente-director general de **SAMU**

SAMU ha comenzado una nueva era en 2022. Tras cerrar un ciclo con la celebración del 40 aniversario de nuestra organización, SAMU se abre camino con un cambio generacional en la dirección y con una nueva hoja de ruta que sitúa la internacionalización en el horizonte.

En SAMU tenemos un lema. Nos enfrentaremos a todas las tempestades que se presenten. Las olas serán muy altas y arreciará el temporal, pero nuestro horizonte siempre tiene que estar claro. Nuestro Plan 2030 es justo ese rumbo a seguir. Debemos potenciar los proyectos fuera de España, entrar en una dinámica de constante modernización tecnológica, humana y de procesos, y apostar por la formación en nuestros valores y por el talento que existe dentro de la familia SAMU. Estos son los tres ejes de trabajo que debemos seguir.

SAMU se alza como entidad de referencia en el tercer sector, consolidando su condición de entidad líder en los ámbitos de la acción social y la salud. Somos una organización de éxito. La marca SAMU está presente en seis países y desarrolla nuevos proyectos y colaboraciones con diferentes entidades europeas. Además, en España, contamos con recursos en diez comunidades autónomas. Nuestra razón de ser, estar siempre al lado



de las personas que nos necesitan, inspira y cruza fronteras.

Esta vocación de expansión nos ha permitido incrementar nuestras actuaciones y el número de centros y servicios durante 2022. Hemos pasado de 70 centros en 2021 a 106 en la actualidad. Esto también ha supuesto un aumento de la plantilla. Hoy somos más de 3.000 compañeros trabajando en diferentes áreas y territorios.

En este año ha sido decisivo el esfuerzo realizado por el área de Infancia y Familia. Gracias a su equipo, hemos podido atender a cerca de mil menores, casi un 26% más que en 2021. Igual de importante ha sido la labor del área de Dependencia e Inclusión Social, que ha ampliado su radio de acción con hasta seis nuevos recursos y servicios en toda España.

El área de Intervención Socioeducativa y de la Mujer es el departamento que más ha crecido en el último año en cuanto a proyectos y recursos. A los servicios educativos existentes se han sumado proyectos relacionados con la igualdad, el empoderamiento de la mujer, la violencia de género y el acogimiento residencial.

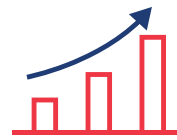
Pero si hay algo que ha marcado con determinación 2022 en SAMU han sido las misiones humanitarias. En marzo,

no dudamos un solo minuto en desplazarnos a las fronteras de Ucrania tras la invasión de Rusia. Así iniciamos la segunda misión más larga de la historia de la entidad. Esta acción coincidió en el tiempo con una segunda misión en Estados Unidos, donde hemos ayudado a más de 6.500 personas. Me siento orgulloso de la capacidad de reacción y el compromiso de SAMU con la sociedad. Siempre estamos ahí, sin flaquezas, sin dudas, con una determinación emocionante.

En 2022 SAMU también ha avanzado en investigación gracias al nuevo Instituto SAMU de Investigación Científica (ISIC), del que depende la Academia SAMU. Las grandes corporaciones tienen sus propios órganos de investigación, y nosotros también estamos comprometidos con esta otra forma de aportar valor a la sociedad.

Todos nuestros pasos han sido posibles gracias al compromiso, ilusión y profesionalidad de las personas que formamos esta familia. Podemos sentirnos orgullosos de que, a pesar de las dificultades por las que atraviesa la sociedad, y a pesar de una pandemia y de una guerra, más de 12.000 personas se han beneficiado de la acción de SAMU en el último año. Es una responsabilidad y además es un privilegio, pues trabajamos del lado de una gran fuerza del bien.

112 EN CIFRAS



66

millones de euros de facturación anual
(* Facturación agregada SAMU Corporación,
Fundación SAMU y Samu First Response)



3.100

empleados



898

empleados han participado
en cursos de formación interna



74%

del equipo son mujeres



106

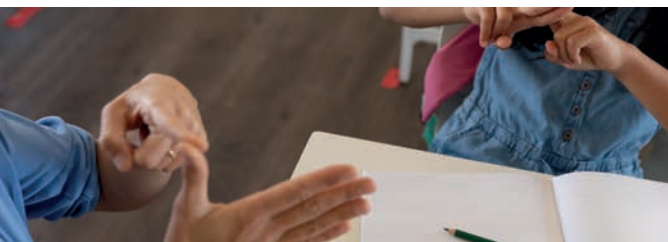
centros de trabajo



7.309

traslados interhospitalarios y primarios del
área de emergencias





+12.000

alumnos atendidos de media cada día por el área de Intervención Socioeducativa



+3.700

personas y familias atendidas por el área de Dependencia e Inclusión Social



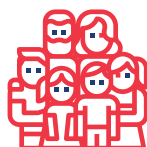
6.656

consultas de psiquiatría y psicología en SAMU Wellness



1.483

jóvenes atendidos por el área de Infancia y Familia



5.267

personas migrantes atendidas por SAMU First Response



2.097

personas refugiadas atendidas en la Misión de SAMU en las fronteras de Ucrania



904

alumnos matriculados en la escuela de emergencias sanitarias Escuela SAMU



220.500

euros de inversión en I+D+i



LA ORGANIZACIÓN

El objetivo estratégico de SAMU es convertirse en una multinacional de la salud, los servicios sociales y las emergencias sobre una sólida cultura corporativa

SAMU viaja con un rumbo fijo hacia el futuro. Tras cumplir en 2021 el 40 aniversario como entidad de referencia en el tercer sector, consolidada como una compañía líder en los ámbitos de la acción social, la salud y las emergencias, el último año ha sido el de la internacionalización de una organización que nació en un piso del barrio sevillano de Los Remedios y que hoy tiene presencia en seis países.

La organización mira ahora hacia el futuro e inicia un nuevo ciclo que ha arrancado con un relevo generacional en el equipo de dirección y con el desarrollo de un plan estratégico, una hoja de ruta con la que mira hacia el 2030.

El objetivo del Plan 2030 es convertir a SAMU en una multinacional de la salud, los servicios sociales y las emergencias siendo fiel a su herencia fundacional: compromiso y calidad, superior capacidad de organización y fortaleza logística. Este plan se asienta sobre pilares realistas y un concienzudo análisis del entorno. Tiene presente variables sociales, económicas, demográficas e institucionales. Se basa en la solidez. Y tiene como objetivo adaptarse a las circunstancias de un entorno complejo, cambiante y difícilmente predecible.

La marca SAMU, su equipo profesional multidisciplinar y su carácter innovador, así como la diversificación de servicios, junto a la excelencia demostrada, llevarán a la organización a dar el salto cuantitativo que se propone dentro y fuera de nuestras fronteras.

Este Plan 2030 se basa en tres grandes pilares: potenciar los proyectos fuera de España; entrar en una dinámica de constante modernización tecnológica, humana y de procesos; y apostar por la formación en los valores de SAMU y el talento que existe dentro de la propia organización.

SAMU mira hacia otros países, principalmente, europeos y americanos. Desde 2017, la compañía trabaja en Marruecos y, poco después, comenzó su andadura en Estados Unidos, una aventura que se ha consolidado en 2022 con los programas de atención a personas migrantes. Además, gracias a numerosos acuerdos de colaboración firmados durante el último año, la presencia de SAMU en Iberoamérica es más fuerte.

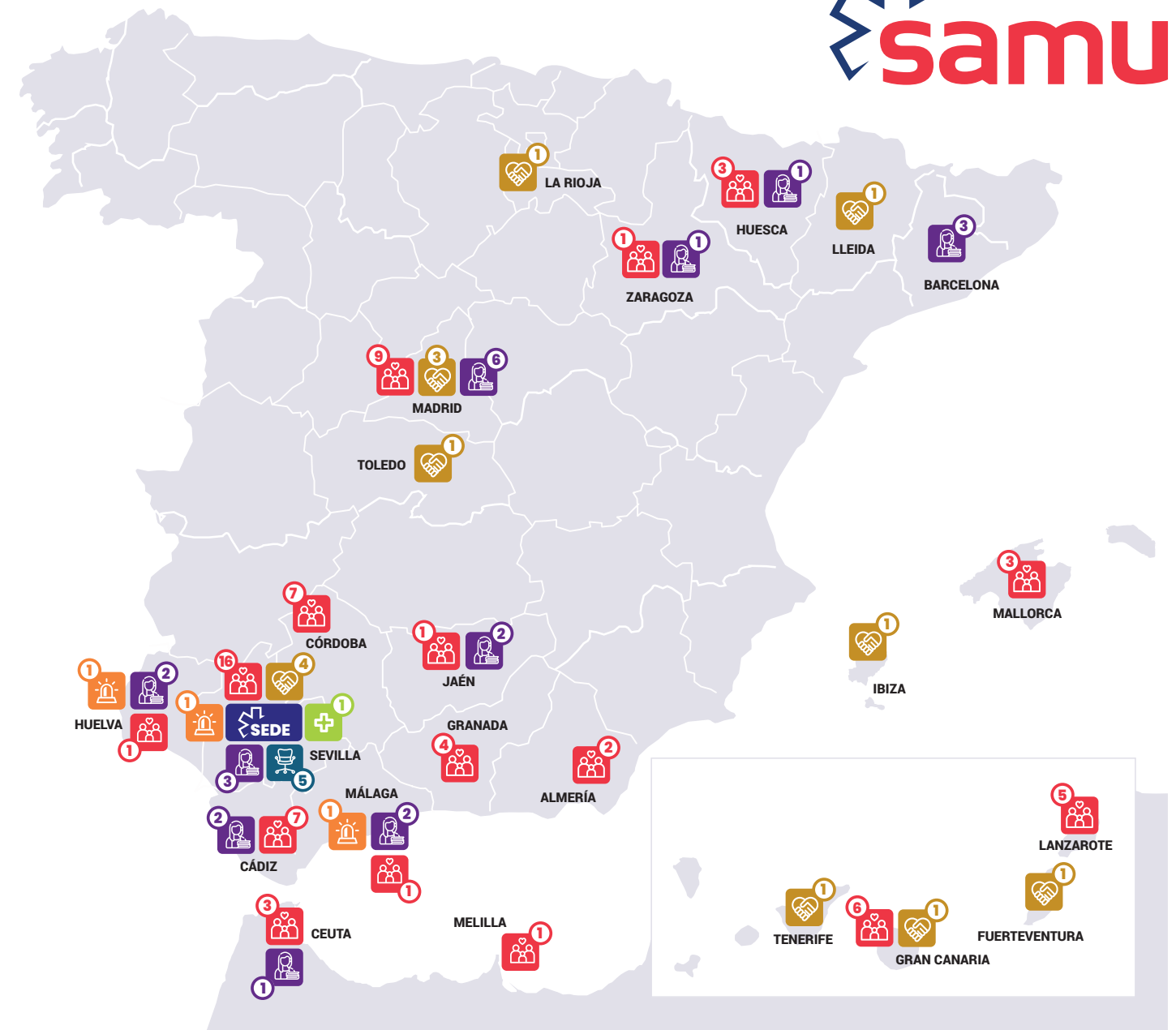
Excelencia y tecnología

Pero en ese futuro que otea SAMU no solo figura su expansión internacional. La mirada de la organización también está puesta en la vanguardia tecnológica. Excelencia, tecnología, sostenibilidad, transparencia, investigación e innovación acompañarán el trabajo de la entidad en los próximos años.

SAMU se proyecta como una compañía líder a nivel nacional en la combinación de servicios de salud, de cobertura social y de acción ante las emergencias. Esta combinación de las distintas áreas de actuación convierte a esta organización en un modelo inédito en España con enormes y demostradas posibilidades de replicar en el resto del mundo.



Una voluntaria de SAMU asiste a una mujer ucraniana en el puerto de Tulcea, en Rumanía. \ JAVIER GARCÍA [FEBRERO 2022]



SEVILLA

Sede Central

Sevilla

Escuela SAMU
Gelves

Base 07
Dos Hermanas

Infancia y Familia

ARB Miguel de Mañara
Montequinto

Inserción sociolaboral Alcalá de Guadaíra
Alcalá de Guadaíra

Inserción sociolaboral Nervión
Sevilla

Discapacidad El Olivar
Dos Hermanas

Conflicto social Sanlúcar
Sanlúcar La Mayor

Conflicto social San José
Dos Hermanas

ISL Valencina
Valencina de la Concepción

JEM Sevilla Tres Huertas
Sevilla

JEM Sevilla Lamarque
Sevilla

JEM Sevilla Este
Sevilla

JEM Pino Pontano
Sevilla

JEM Sevilla San Juan
San Juan de Aznalfarac

JEM Sevilla Mellizas
Dos Hermanas

JEM Sevilla Soria
Dos Hermanas

Inserción sociolaboral Las Cabezas
Las Cabezas de San Juan

Servicios Socioeducativos y de la Mujer

ISE SEVILLA
Sevilla

ILSE Escuela Artesanos
de Gelves
Gelves

Guías de sensibilización:
el desafío de convivir en igualdad
Gelves

Dependencia e Inclusión Social

Residencia San Sebastián
Cantillana

Residencia Santa Ana
Sevilla

Unidad de estancia diurna San Lucas
Sevilla

UED de Mayores Isla Mayor
Isla Mayor

Servicios de emergencias

Críticos Sevilla / Sevilla

Área Hospitalaria

SAMU Wellness / Sevilla

HUELVA

Servicios de emergencias

Críticos Huelva
Huelva

Infancia y Familia

ISL SAMU Huelva
Huelva

Servicios Socioeducativos y de la Mujer

ISE HUELVA
Huelva

ILSE HUELVA
Huelva

GRANADA

Infancia y Familia

Coisl Motril
Motril // Granada

ARB San Elías
Motril // Granada

Inserción sociolaboral Dúrcal
Dúrcal // Granada

IRPF Granada
Granada

CÓRDOBA

Infancia y Familia

IPC Moriles
Moriles // Córdoba

JEM Córdoba
Córdoba

JEM Córdoba
Córdoba

JEM Córdoba
Córdoba

JEM Córdoba
Córdoba

IRPF Córdoba
Lucena // Córdoba

ISL Lucena
Lucena // Córdoba

MÁLAGA

Servicios de Emergencias

Críticos Málaga
Málaga

Servicios Socioeducativos y de la Mujer

ISE Málaga
Málaga

ILSE Málaga
Málaga

Infancia y Familia

IRPF Málaga
Málaga

ALMERÍA

Infancia y Familia

Inserción sociolaboral Serón
Serón

PACS Almería
Almería

JAÉN

Infancia y Familia

PACS JAÉN
Jaén

Servicios Socioeducativos y de la Mujer

ILSE JAÉN
Jaén

ISE JAÉN
Jaén

CÁDIZ

Infancia y Familia

ARB El Bosque
Algeciras

RECEP Campo de Gibraltar
Algeciras

Inserción sociolaboral Jimena (Jimena 1)
Los Ángeles (Jimena de la Frontera)

Inserción sociolaboral Ruiz Tagle
Algeciras

Inserción sociolaboral Arcos
Arcos de la Frontera

Inserción sociolaboral El Castillejo
El Bosque

IRPF Algeciras
Algeciras

Servicios Socioeducativos y de la Mujer

ISE CÁDIZ
Cádiz

Proyecto +HOMBRE: Sensibilización
sobre nuevas masculinidades
Cádiz

CEUTA

Infancia y Familia

Centro Esperanza
Ceuta

Centros Aljarafe y Triana (Piniers III y IV)
Ceuta

Servicios Socioeducativos y de la Mujer

Alfabetización digital e idiomática
para mujeres
Ceuta

MELILLA

Infancia y Familia

Preparación para la vida adulta
Piso Tutelado Ramón y Cajal
Melilla / Madrid

MADRID

Infancia y Familia

Piso Tutelado SAMU Brenes
Madrid

Piso Tutelado El Vellón
El Vellón // Madrid

Piso Tutelado SAMU Las Rejas
Madrid

Piso Tutelado SAMU Tres Cantos
Trescantos // Madrid

Centro Residencial El Pinar
Madrid

Serv. Acompañamiento Auxiliar Madrid
Residencias
Madrid

Piso Tutelado SAMU Clarín
Madrid

Piso Tutelado SAMU Esperanza
Madrid

Piso Tutelado SAMU Rivas 2
Rivas Vaciamadrid // Madrid

Servicios Socioeducativos y de la Mujer

Espacio de reflexión para la convivencia
escolar en el distrito de Puente de Vallecas
Madrid

Silse Madrid
Madrid

Plan de promoción del éxito escolar,
prevención del absentismo y mejora de
la convivencia en los centros educativos
del distrito de Usera
Madrid

Servicio de interpretación de lengua de
signos Excmo. Ayto de Móstoles
Madrid

Asistencia personas con movilidad
reducida Universidad Rey Juan Carlos
Madrid

Servicio de derivación de mujeres
victimas de violencia de género (SAVG)
Madrid

Dependencia e Inclusión Social

CEPI Alcalá de Henares
Madrid

IRPF atención psicoeducativa CONVIVE
Madrid

Servicio de asesoramiento jurídico a
personas en riesgo de exclusión social
Alcobendas

TOLEDO

Dependencia e Inclusión Social

Residencia Santa Teresa
Villafranca de los Caballeros – Toledo

RIOJA

Dependencia e Inclusión Social

Centro de día Mayores
Alfaro

ARAGÓN

Infancia y Familia

Serv. Intervención Educación de Calle Huesca
Huesca // Huesca

Centro 17+ Huesca
Huesca // Huesca

Centro de atención inmediata Huesca
Huesca // Huesca

PTVI de Zaragoza
Zaragoza // Zaragoza

Servicios Socioeducativos y de la Mujer

ILSE ARAGÓN
Zaragoza y Huesca

CATALUÑA

Servicios Socioeducativos y de la Mujer

Proyecto SIAD de atención mujeres víctimas
violencia de género en Esparreguera
Barcelona

Cardiopatías congénitas en el ámbito
educativo Cataluña
Barcelona

ISE Cataluña
Barcelona

Dependencia e Inclusión Social

Servicio Alojamiento Temporeros
Lleida

ISLAS CANARIAS

Infancia y Familia

UATE Farabella
Maspalomas // Gran Canaria

UATE Roque Nublo
San Bartolomé de Tirajana // Gran Canaria

ARB Roque Nublo II (Fataga)
Fataga (San Bartolomé de Tirajana) // Gran Canaria

Centro Terapéutico Estancia Breve Valsequillo
Valsequillo (Las Palmas) // Gran Canaria

Centro Terapéutico Larga Estancia Las Palmas
Las Palmas // Gran Canaria

ARB Guayadeque
Telde // Gran Canaria

Centro de menores César Manrique
Arrecife // Lanzarote

Centro de Menores Arrecife
Arrecife // Lanzarote

Centro de menores Timanfaya
Arrecife // Lanzarote

Centro de menores Tinajo
Tinajo // Lanzarote

Centro de Día de Menores Arrecife
Arrecife // Lanzarote

Dependencia e Inclusión Social

Residencia el Sauzal
El Sauzal // Tenerife

Residencia Mayores Taliarte Norte
Telde // Gran Canaria

Unidad de estancia diurna Salud Mental
Puerto del Rosario // Fuerteventura

ISLAS BALEARES

Infancia y Familia

Centro de menores Son Ferriol
S'Hostalot, Finca Can Lluch, Palma de Mallorca

Centro de Menores Santa Margalida / I. Baleares

Centro de Menores Pere Garau / I. Baleares

Dependencia e Inclusión Social

Servicio personas sin hogar Sa Joveria / Ibiza

INTERNACIONAL

Oficinas SAMU

SAMU Washington
Washington DC

Marruecos
Tanger

Recursos Island Condos
Washington DC

Gude Center
Rockville MD

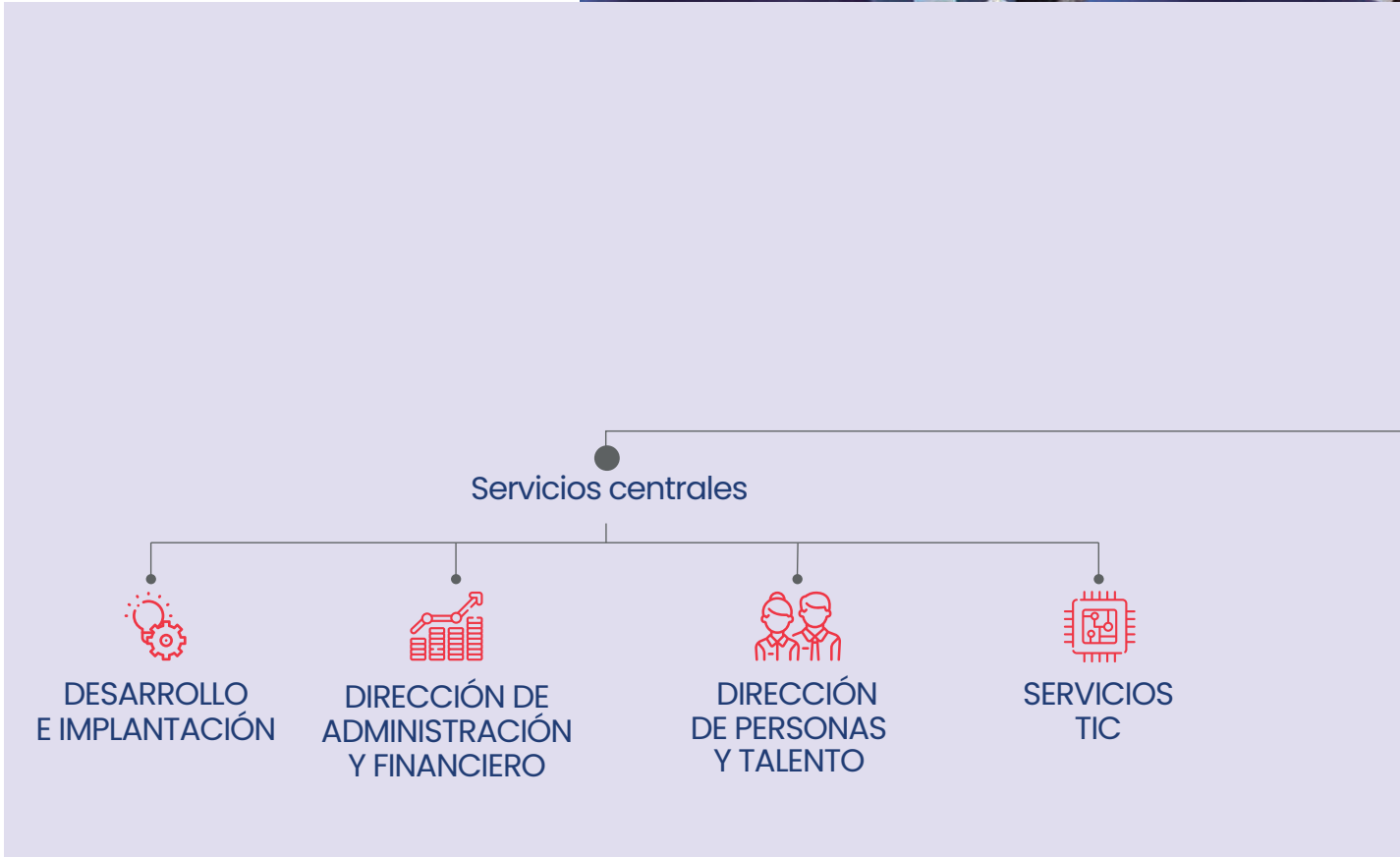
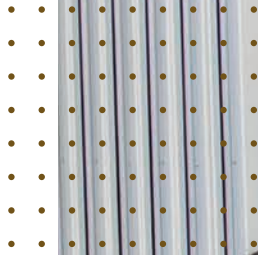
Perú
Lima

Ecuador
Guayaquil



Organigrama

Reunión anual de directivos celebrada en Gelves (Sevilla) en noviembre de 2022. \ FOTO: A. MÁRQUEZ





Presidencia



Dirección General

Áreas Operativas



**ÁREA DE
DEPENDENCIA
E INCLUSIÓN**



**ÁREA DE
INFANCIA Y
FAMILIA**



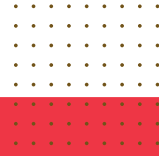
**ÁREA DE
EMERGENCIAS**



**ESCUELA
SAMU**



**ÁREA DE
INTERVENCIÓN
SOCIOEDUCATIVA
Y DE LA MUJER**



Equipo

El último año ha sido crucial para la organización porque ha servido para establecer los cimientos sobre los que debe construirse su futuro. 2022, que comenzó con un cambio generacional en la dirección, ha estado marcado por la expansión y consolidación internacional de la entidad, por su apuesta por el desarrollo de proyectos de innovación y por el fomento de la formación de su plantilla.

La entidad ha continuado avanzando en la prestación de servicios integrales de asistencia social y en la atención a la salud. Además, ha incrementado su actividad en la mayor parte de líneas de actuación. SAMU no para de crecer y la prueba son los datos: en 2022, al igual que en años anteriores, la plantilla de SAMU ha protagonizado un incremento muy sensible hasta alcanzar los 3.100 profesionales, la cifra más alta de su historia. Esto supone un aumento del 21,5% con respecto al año anterior; y del 73,7% si se compara con la plantilla de 2020.

Con respecto al género, las mujeres representan más del 74% del total de los profesionales contratados. La presencia femenina también es muy significativa en la cúpula de la organización: el 62% de los puestos de dirección de SAMU y su fundación están ocupados por mujeres, y hay un 50% de féminas en la comisión ejecutiva (máximo órgano directivo).

Este crecimiento también se hace patente en

el número de centros y recursos. Han pasado de 70 en 2021 a 106 en 2022. A través de su trabajo, SAMU tiene presencia en diez comunidades autónomas españolas y en otros cinco países además de España (Marruecos, Estados Unidos, Ecuador, Perú y El Salvador).

La facturación de SAMU en 2022 ascendió a unos 66 millones de euros.

La organización sigue apostando por la formación, el reciclaje y la actualización de su equipo. El año pasado, la entidad ofreció 25 cursos bonificados. Algunos son: manipulador de alimentos; educación sexual de personas con discapacidad; drogodependencia y otras adicciones; idiomas; lengua de signos; contención física y emocional; monitor en centros de menores; responsabilidad social; suturas y vendajes; código ictus; soporte vital básico y ecografía en emergencias prehospitalarias.

Fuera de la formación bonificada, se han impartido ciclos de experto en desarrollo directivo; formación de educadores 'día a día', introducción a la planificación centrada en la persona, y medidas medioambientales en el puesto de trabajo, entre otras.

Son 940 horas de formación en 30 cursos (15 presenciales, 13 online y 2 semipresenciales) en los que han participado 898 empleados.



3.100

profesionales en la plantilla SAMU



74%

de la plantilla son mujeres



62%

de las directivas son mujeres



50%

de la comisión ejecutiva son mujeres



Once mujeres directivas de SAMU, reunidas en Sevilla.
 \ FOTO: A. MÁRQUEZ [MARZO 2022]



Alianzas y convenios

En un mundo complejo y globalizado, las alianzas institucionales sólidas y la cooperación nacional e internacional son las mejores vía para los retos que se nos presentan. En 2022, SAMU, dentro de su compromiso con la Agenda 2030 para el Desarrollo Sostenible, que insta a revitalizar la alianza mundial, ha pasado de los compromisos a

la acción, y, para ello, ha construido alianzas estables, inclusivas e integradas a todos los niveles con gobiernos, con agentes de la sociedad civil, científicos, el mundo académico y el sector privado.

Entre las principales alianzas establecidas en 2022 por SAMU y su fundación destacan:

Convenio de colaboración con la Universidad Loyola para la realización de prácticas tuteladas de estudiantes del Máster Universitario en Psicología General Sanitaria en centros de dependencia e inclusión social de Fundación SAMU.

Convenio de cooperación educativa con el Centro Universitario San Isidoro para la realización de prácticas académicas externas de los alumnos del Grado en Fisioterapia.

Acuerdo de colaboración con el Centro de Formación Profesional Santa María Dels Apostols para la formación práctica de Técnicos de Cuidados Auxiliares de Enfermería en centros de dependencia e inclusión social de Fundación SAMU.

Proyecto Expresamus. Actividades de deporte adaptado con la Facultad de Ciencias de la Educación de la Universidad de Sevilla, de la mano de la profesora Nuria Castro Lemus.

Convenio con la Asociación Paz y Bien para la realización de prácticas profesionales como parte de las acciones dirigidas a la inserción sociolaboral de personas desempleadas de la ciudad, contenidas en el proyecto aprobado por la delegación de Empleo del Ayuntamiento de Sevilla en el marco de la convocatoria de subvenciones Sevilla Integra 2021-2022.

Protocolo general de colaboración entre la Universidad Pablo de Olavide (UPO) y Fundación SAMU. El objetivo de esta colaboración es impulsar la celebración de actividades formativas de tipo académico, científico, técnico y de investigación en materias de interés común.

Acuerdo de colaboración formativa con C.P.D. Escuela de Emergencias y Formación Profesional en Ciencias de la Salud para la realización del módulo profesional en centros de trabajo de Cuidados Auxiliares de Sevilla.

Programa 'Campus Inclusivos. Campus sin Límites 2022', una acción conjunta del Ministerio de Universidades y Fundación ONCE, cuya finalidad última es que los estudiantes con discapacidad y otras situaciones de especial vulnerabilidad social no abandonen los estudios.

Convenio de colaboración entre Fundación SAMU y la Asociación Zaqueo para la puesta en marcha de actuación en el campo de la marginación social y, espe-

cíficamente, en la rehabilitación e incorporación social de personas que han estado o se encuentran actualmente cumpliendo condenas privativas de libertad.

Fundación SAMU, como entidad colaboradora, ayuda a AICEAM (Asociación de Implantados Cocleares de España) a lograr su finalidad: atender a las personas sordas implantadas y sus familias, en todo el territorio español, para conseguir su plena inclusión y normalización en la sociedad.

Convenio con el Ayuntamiento de Villafranca de los Caballeros (Toledo), a través de la delegación de Servicios Sociales, para la elaboración de un plan de accesibilidad universal para los edificios de titularidad pública y la publicación de ordenanzas y publicaciones en lectura fácil y universal.

Acuerdo con el Instituto Cervantes para la incorporación de Fundación SAMU como parte de la red de centros oficiales para la realización del examen CCSE (Conocimientos Culturales y Socioculturales de España) para la obtención de la nacionalidad española.

Universidad Francisco de Vitoria, para la implicación de los alumnos de esta universidad en proyectos sociales que fomenten en ellos la conciencia de solidaridad, participando en funciones de apoyo al responsable del Centro de Participación e Integración de Inmigrantes (CEPI) de SAMU, en el municipio de Alcalá de Henares (Madrid).

IES Alonso de Avellaneda (Alcalá de Henares-Madrid) para el desarrollo de un programa formativo de formación en centros de trabajo para alumnos que cursan Formación Profesional reglada.

Acuerdo con el Centro de Formación Insforacan para el acogimiento de alumnos en prácticas en el CAMF El Sauzal, gestionado por Fundación SAMU, especializado en la atención de personas con discapacidad física.

Acuerdo con el CEPA San Cristóbal de La Laguna, perteneciente a la Consejería de Educación de Canarias para el acogimiento en prácticas de los alumnos de Grado Medio en Cuidados Auxiliares de Enfermería.

Convenio con PFAE Santa Úrsula Contigo para el acogimiento de alumnado-trabajador en prácticas del Certificado de Profesionalidad de Atención Sociosanitaria a Personas dependientes en Instituciones Sociales.

Fuerteventura 2000. Acogimiento de estudiantes en prácticas de dinamización, programación y desarrollo de acciones culturales.

IES Barranco Las Lajas. Acogimiento de alumnado en formación dual del ciclo formativo de Técnico en Atención a Personas en Situación de Dependencia.

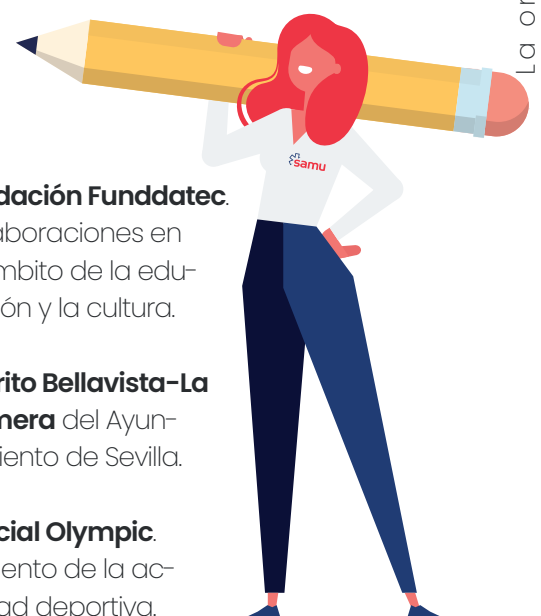
Convenios con el IES Jacarandá (San Juan de Aznalfarache-Sevilla) y la Academia Contreras para la realización de prácticas formativas en los recursos de dependencia de Fundación SAMU.

ASAS Inclusión Activa. Campeonatos de Fútbol.

Fundación Funddatec. Colaboraciones en el ámbito de la educación y la cultura.

Distrito Bellavista-La Palmera del Ayuntamiento de Sevilla.

Special Olympic. Fomento de la actividad deportiva.



Cientes

ATENCIÓN A MENORES



COBERTURA SANITARIA EN MANIOBRAS MILITARES



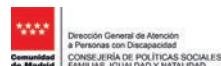
SERVICIO DE APOYO Y ASISTENCIA ESCOLAR PARA ALUMNOS CON NECESIDADES EDUCATIVAS Y APOYO ESCOLAR



ATENCIÓN PSICOLÓGICA PARA LA PREVENCIÓN Y ATENCIÓN EN VIOLENCIA DE GÉNERO



ATENCIÓN MUJERES VIOLENCIA DE GÉNERO — SERVICIO DE PSICOLOGÍA EN CENTROS JUVENILES



ATENCIÓN NECESIDADES BÁSICAS TEMPOREROS



Ajuntament de Lleida

TRANSPORTE DE PACIENTES CRÍTICOS



ATENCIÓN A PERSONAS CON ADICCIONES



AYUNTAMIENTO DE SEVILLA

ATENCIÓN A PERSONAS CON DISCAPACIDAD



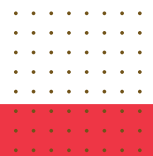
AYUDA AL INMIGRANTE





El consejero de Presidencia de la Junta de Andalucía, Antonio Sanz, durante una visita institucional a Escuela SAMU (Gelves, Sevilla). \ V. HIDALGO [FEBRERO 2023]

Obra social



Fundación SAMU, a través de distintos programas de acción social, lleva a cabo programas de intervención desde sus distintas áreas de actividad con el objetivo de romper los círculos de transmisión de las desigualdades sociales y garantizar el acceso a las oportunidades vitales, educativas y sociales.

Desde 1998, la fundación, a través de su obra social, desarrolla programas de atención a la infancia y de inserción sociolaboral de personas migrantes (o no) al llegar a su mayoría de edad. Estas acciones buscan garantizar unas condiciones de vida dignas para estas personas y poner todos los medios a su alcance para ofrecerles un futuro.

La obra social de Fundación SAMU lleva a cabo actividades y acciones más allá de la atención esencial con personas dependientes o con discapacidad. Así, están en marcha programas como SAMU Idilio, que nació en la Residencia San Sebastián como iniciativa de algunos de sus empleados y usuarios y que relacionan las artes escé-

nicas y la inclusión social. Este movimiento se concretó en la creación de la compañía de teatro Idilio Escénico.

Disfrutamar, que promueve la inclusión social a través de los deportes náuticos, es otro de los programas de la obra social de Fundación SAMU, al igual que los talleres de las más diversas tipologías, encaminados a la inclusión, que se ofrecen en los centros de atención a colectivos vulnerables.

Las acciones sociales por cuenta de Fundación SAMU evolucionan cada año tratando de aportar a la sociedad nuevas iniciativas. Entre las organizadas en el último ejercicio, destacan los proyectos de ayuda a tratamientos de salud mental, la formación en oficios con alta empleabilidad, los programas de apoyo a reclusos en centros penitenciarios llevados a cabo junto a la Asociación Zaqueo, y la acogida y ayuda a personas sin hogar.

Los programas de integración laboral, formación y empleo son transversales a todas estas iniciativas y se completan con intervenciones integrales con niños y sus familias, con servicios de refuerzo escolar, atención psicológica y ayudas en alimentación e higiene infantil.

En el ámbito internacional, Fundación SAMU ha colaborado en las distintas misiones humanitarias. En el último año, la organización volvió a mostrar su vocación solidaria y capacidad de respuesta inmediata para intervenir en la ayuda a personas refugiadas en las fronteras de Ucrania, tras la invasión rusa. Además, los proyectos humanitarios y de intercambio de conocimiento en Latinoamérica marcan un nuevo camino para la entidad.



La entidad volvió a mostrar en Ucrania su **vocación solidaria** y su capacidad de respuesta inmediata



Salida del segundo contingente de sanitarios desde Gelves (Sevilla) hacia Ucrania. FOTO: A. MÁRQUEZ [MARZO 2022]



270.000 €

en proyectos internacionales de ayuda humanitaria



400.000 €

en programas de emancipación e inserción para jóvenes



220.000 €

en acciones con colectivos menores



100.000 €

tratamientos y programas para personas con adicciones

EMERGENCIAS

El servicio de emergencias es el origen de la organización, su razón de ser. SAMU cuenta con tres dispositivos de UVI-Móviles: Sevilla, Málaga y Huelva

El área de Emergencias es una de las piedras angulares de SAMU. Las emergencias son el origen de la organización, su razón de ser. SAMU nació en una UVI Móvil, la primera que se introdujo en España hace ya más de 40 años. Hoy, este área cuenta con una nutrida cartera de servicios tanto en el traslado de pacientes críticos como en el sector de la formación, el despliegue de dispositivos médicos y riesgos previsibles y la acción humanitaria a nivel mundial.

A través de los dispositivos de UVI-Móvil en Sevilla, Málaga y Huelva, SAMU atiende las necesidades de pacientes críticos gracias a los contratos vigentes con EPES-061, dependiente de la Consejería de Salud de la Junta de Andalucía. En total, en 2022, se produjeron, entre traslados interhospitalarios y primarios (en los que el paciente no recibe asistencia sanitaria previa), 7.309 traslados, lo que supone un incremento del 1,33% con respecto a los datos de 2021. Si se analizan estas cifras por provincias, en Sevilla se llevaron a cabo 4.170 traslados totales durante todo 2022; en Málaga, 2.043; y en Huelva,

1.096. El dispositivo de Málaga es el que más ha crecido, en concreto un 20,5%. A pesar de estos datos positivos, los traslados continúan siendo inferiores a los registrados en tiempos prepandémicos, dado que en 2019 se realizaron 7.513 traslados.

De manera paralela, SAMU cuenta con un Servicio Vital Básico en Sevilla que atiende las necesidades de pacientes que desean evitar esperas excesivas para ser llevados a sus domicilios tras el alta hospitalaria. En 2022, se realizaron 149 traslados, lo que ha supuesto un sensible descenso con respecto al ejercicio anterior, cuando se contabilizaron 189.

Además, desde enero de 2021, la entidad es adjudicataria de una licitación promovida por el Instituto Nacional de Técnica Aeroespacial (INTA) y presta asistencia de riesgos previsibles para las maniobras que este organismo promueve en sus instalaciones onubenses. Este servicio ha crecido notablemente en el último ejercicio hasta el punto de que en octubre de 2022 ya se había superado el número de servicios preventivos de todo 2021 (70). Esto ha supuesto que SAMU finalizara el año con más de 90 activaciones y más de 500 horas cubiertas.

La organización también ha llevado a cabo varias coberturas médicas y de riesgos previsibles para velar por la salud de los ciudadanos que han acudido a diversos acontecimientos y eventos religiosos, culturales o deportivos como la Zúrich Maratón de Sevilla 2022, Titán Desert Marruecos, Madrid-Murcia Non-Stop, el festival de música con artistas internacionales Icónica Fest Sevilla y el camino preparatorio de la Hermandad del Rocío de Triana.

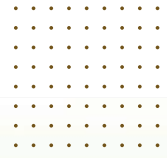


SAMU ha participado en grandes **eventos deportivos** como la maratón de Sevilla y la Titán Desert





Seguimiento a la ola de corredores en la maratón de Sevilla. \ J. J. ÚBEDA [FEBRERO 2022]





7.309

traslados interhospitalarios y primarios

4.170
Sevilla

2.043
Málaga

1.096
Huelva



149

traslados con Soporte Vital Básico (SVB)



5

dispositivos médico-sanitarios en eventos

Dispositivos de emergencias



Icónica Sevilla Fest

La Plaza de España de Sevilla ofreció del 15 de septiembre al 15 de octubre de 2022 una gran experiencia inmersiva llena de música, luz y sonido, bajo el nombre de Icónica Sevilla Fest. 17 artistas nacionales e internacionales de primer nivel participaron en este festival.

SAMU fue el responsable del plan de despliegue para el dispositivo de riesgo previsible (DRP), cuyo objetivo fue dar cobertura sanitaria de primera intervención a posibles episodios de atención sanitaria de urgencias o emergencias en el evento. Este dispositivo estuvo coordinado por Victoria Assaf y fue responsable de velar por la salud de más de 85.000 personas en 17 conciertos durante un mes.

Durante los eventos que conformaron el festival se realizaron 114 asistencias médicas y 7 traslados en ambulancia a hospitales. Las principales asistencias y patologías estuvieron relacionadas con la aglomeración de personas; las altas temperaturas, especialmente en septiembre, que provocaron varias lipotimias y mareos; intoxicaciones por la ingesta de alcohol; y contusiones, heridas y abrasiones; además de crisis de ansiedad.



Zúrich Maratón de Sevilla

SAMU se ha encargado del dispositivo de asistencia sanitaria en la Maratón de Sevilla en 36 de las 37 ediciones celebradas hasta el momento. En los últimos años, el número de participantes ha ido creciendo, aunque las intervenciones han mostrado una tendencia a la baja, pero las asistencias han tenido criterios de mayor gravedad en dos campos concretos: patologías coronarias agudas y disfunciones metabólicas severas.

139 profesionales de la sanidad y las emergencias sanitarias entre médicos, enfermeros, Técnicos de Emergencias Sanitarias (TES), Técnico en Cuidados Auxiliares de Enfermería (TCAE), fisioterapeutas y personal en formación en Escuela SAMU, además de 30 vehículos, formaron parte del dispositivo sanitario de SAMU en la XXXVII edición de la Zúrich Maratón de Sevilla, celebrada el 20 de febrero de 2022.

El equipo de SAMU estuvo al cuidado de los casi 11.000 participantes de la maratón, en coordinación con los servicios de emergencias del Ayuntamiento de Sevilla. En total se registraron 1.625 asistencias sanitarias, de las cuales el 95% fueron lesiones osteomusculares y el 5% restantes, patologías orgánicas.



Titán Desert

SAMU sigue sumando experiencia en el sector de las coberturas médicas y sanitarias extremas con su participación en la última edición de la mítica Titán Desert. Entre el 8 y el 13 de mayo de 2022, SAMU desplegó el dispositivo de emergencias de esta ultramaratón ciclista de 626 kilómetros y 7.000 metros de desnivel acumulado a través de los durísimos parajes del desierto marroquí en la que fue una de las ediciones más duras de la prueba. En concreto, esta carrera se celebró en la región entre Merzouga y Erfoud. En total hubo 527 participantes.

El dispositivo de SAMU estuvo formado por doce profesionales: dos médicos, ocho enfermeros, dos TES y un mando. Contaron con un hospital de campaña con box que incluía ocho salas de cura y dos salas de atención a pacientes críticos. Además, la flota de vehículos estuvo formada por una UVI Móvil, una ambulancia 4x4 y cuatro vehículos médicos todoterreno.

SAMU proporcionó asistencia médica a los participantes tanto en carrera, con cinco enfermeros distribuidos por distintos puntos según iba avanzando la etapa, como en el campamento en el puesto médico. El número de asistencias fue de 750, la mayoría de carácter leve. No obstante, se realizaron cinco traslados al hospital de Errachidia con carácter urgente. También se realizó un traslado con carácter de emergencia en helicóptero en la segunda etapa a Marrakech por una hipertermia.



Non Stop Madrid-Murcia

Más de 400 deportistas participaron en la última edición de la prueba ciclista Non Stop Madrid-Murcia del 16 al 18 de septiembre de 2022. Esta carrera atraviesa la Península desde la Comunidad de Madrid, dirección sureste, cruzando Castilla-la Mancha y la Región de Murcia. Son más de 660 kilómetros en los que los participantes ruedan en grupo de día y de noche. Como ya ocurrió en 2021, SAMU se encargó de desplegar un servicio médico de apoyo para la cobertura de esta prueba deportiva.

El dispositivo estuvo formado por seis profesionales. Se realizaron 19 asistencias a ciclistas, tres de los cuales tuvieron que ser trasladados a un hospital. Problemas musculares, heridas por caídas, picaduras, luxaciones, fracturas e hipotensión fueron las principales causas de asistencia.

Peregrinación al Rocío 2022

El 29 de enero de 2022, SAMU desplegó un equipo sanitario de coordinación avanzada que acompañó la Hermandad del Rocío de Triana (Sevilla) en su peregrinación a la aldea del Rocío, en la provincia de Huelva, con motivo del camino preparatorio. En este evento religioso participaron 900 personas y tuvo una duración de 12 horas. El equipo de SAMU estuvo formado por seis profesionales sanitarios liderados por Juan González de Escalada, director del área de Emergencias.

115 FORMACIÓN

Escuela SAMU y la Escuela de Oficios rozan, de forma conjunta, el millar de alumnos en 2022. La formación se ha convertido en un activo estratégico en la entidad

Escuela SAMU

Aprende haciéndolo. Éste es el lema que ha caracterizado a Escuela AMU desde sus inicios a finales de los años 80 y que sigue vigente hoy más que nunca. Escuela SAMU quiere ser sinónimo de calidad, en este caso, aplicada a la formación de profesionales en activo y de futuros profesionales sanitarios y de las emergencias, siempre a través de la práctica y la experiencia como base formativa.

La elevada ocupación de personal sanitario en las labores de mitigación de la pandemia del coronavirus influyó durante 2020 y 2021 en el descenso del número

de alumnos y de cursos programados. Sin embargo, tras un importante esfuerzo por parte de la dirección del centro, 2022 ha permitido la recuperación del número de matriculados gracias a la reanudación de cursos y másteres paralizados durante la pandemia y a la incorporación de nuevas titulaciones.

Durante el curso 2021-2022 se formaron en Escuela SAMU 904 alumnos a través de un total de 40 cursos, con un volumen total de 17.782 horas docentes. El número total de alumnos fue un 49% inferior a los matriculados durante el curso 2020-2021,



debido a que, durante ese año escolar, se impartieron numerosos cursos intensivos relacionados con el Covid-19.

A partir de septiembre de 2022, fecha de inicio del curso 2022-2023, se ha observado un cambio de tendencia, especialmente en los títulos de Formación Profesional. La escuela ha registrado la cifra más alta de alumnos de nuevo ingreso en FP de la última década (109), así como de títulos impartidos (4).

Durante este curso 2022-2023, se ha retomado el Grado Superior en Técnico en Integración Social con un total de 12 alumnos (fue suspendido desde 2020 por falta de demanda) y se ha estrenado el Grado Superior de Técnico en Coordinación de Emergencias y Protección Civil, con 14 estudiantes de nuevo ingreso. Se trata de una apuesta de futuro y de diversificación de la Escuela.

Por otro lado, en 2022 finalizaron la fase presencial de su formación 48 alumnos de los másteres en Emergencias Médicas, Emergencias Pediátricas y Máster en Enfermería de Urgencias, Emergencias, Catástrofes y Acción Humanitaria. Además, durante el periodo estival, se formaron 98 médicos en el Curso de Experto en Medicina de Emergencias (CEME). En la edición

2022-2023 se han matriculado 42 alumnos de postgrado.

A lo largo del año, se impartieron 20 cursos oficiales de NAEMT (Asociación Nacional de Técnicos en Emergencias Médicas) entre PHTLS (Prehospital Trauma Life Support, TECC (Tactical Combat Casualty Care) y TECC (Tactical Emergency Casualty Care). En este ámbito, se formaron un total de 391 alumnos y 5 instructores nuevos.

Formación en instituciones

También se llevaron a cabo varias formaciones institucionales entre las cuales destacan la multinacional Caterpillar, Centros del Profesorado, Institutos de Enseñanza Secundaria, GlobalEd (estudiantes americanos), Soporte Vital Avanzado para máster de Medicina Estética y la Asociación de Pacientes Cardíacos de Andalucía.

Las instalaciones de Escuela SAMU también fueron objeto de visitas por parte de las facultades de Enfermería de la Universidad de Sevilla, el Centro Universitario de Enfermería de Cruz Roja, la Universidad de Osuna y el Centro Universitario de Enfermería San Juan de Dios, además de numerosos centros educativos.

Escuela SAMU ha experimentado durante



2022 importantes cambios que han permitido un crecimiento en cuanto a calidad y la ampliación de su catálogo de títulos formativos.

Con la inauguración en enero de 2022 del nuevo aula y su posterior habilitación por parte de la Consejería de Educación de la Junta de Andalucía en cuanto a homologación de plazas se refiere, se ha logrado la autorización para impartir seis ciclos nuevos de FP.

Son: tres grados superiores de la familia de sanidad (Dietética, Documentación Sanitaria y Anatomía Patológica y Cito-diagnóstico); la modalidad semipresencial del ciclo de Grado Superior de Integración Social, que ya se imparte en la modalidad presencial desde 2018-2019, y un Grado Superior y otro Grado Medio de Emergencias y Protección Civil. Estos dos últimos pertenecen a una nueva familia profesional (Seguridad y Medio Ambiente), lo que posiciona a Escuela SAMU como el primer y único centro de Sevilla autorizado para impartir estas enseñanzas destinadas a profesionalizar el acceso al cuerpo de bomberos.

En lo que respecta a los programas de posgrado, se han incorporado dos módulos al Máster de Enfermería en Urgencias,

Emergencias, Catástrofes y Acción Humanitaria: uno de transporte aéreo medicalizado y coordinación avanzada para enfermería, puesto en marcha en 2021-2022, y un módulo de Soporte Vital Avanzado a la mujer gestante.

Además, este año escolar también se han retomado las prácticas en las ambulancias del servicio de emergencias 061.

Nuevas infraestructuras

Escuela SAMU, en su propósito por optimizar los espacios docentes y de simulación, cuenta con un nuevo aula, un simulador de helicóptero de transporte sanitario, una pista de entrenamiento multifuncional, un área forestal y se trabaja en la adaptación de una ambulancia de simulación.

El nuevo aula ha permitido ampliar los espacios con ocho aulas adicionales y dar un salto cualitativo a nivel de infraestructuras incorporando mobiliario y herramientas audiovisuales interactivas.

A finales de 2022, se utilizó también por primera vez un estudio de grabación audiovisual que ha permitido mejorar la calidad de los contenidos pedagógicos de los cursos.



2023

Dentro de los objetivos de desarrollo formativo,

- Escuela SAMU trabaja para obtener la autorización del Ciclo Superior de Dietética en la modalidad semipresencial y mejorar la presentación y el contenido digital de los cursos de la plataforma MOODLE.

Dentro de la estrategia de internacionalización de la entidad, Escuela SAMU está reforzando vínculos internacionales y ofreciendo formaciones adaptadas a los requisitos específicos. El centro se ha fijado como reto seguir incrementando el número de alumnos sin dejar de apostar por una formación dinámica y de calidad. A la vez, se están integrando nuevas herramientas pedagógicas digitales y de simulación, tanto en modalidad presencial como híbrida.

La escuela debe seguir siendo una fuente de profesionales reconocidos por los recursos humanos de los servicios de emergencia públicos y privados. Para ello, se trabaja en reforzar las sinergias y actividades conjuntas con las distintas entidades.



Ejercicio nocturno en la acampada de cuatro días organizada por la Escuela en mayo. \ A. M.



904

alumnos matriculados en 2022/23



40

cursos en 2021/22



109

alumnos de nuevo ingreso en FP en 2022/23



20

cursos oficiales de NAEMT en 2022



48

nuevos titulados en el Máster de Enfermería (UECAH) en 2022



98

médicos formados en CEME en 2022



42

nuevos matriculados en cursos de postgrado en 2022/23

Escuela de Oficios (EOF)

Para la Escuela de Oficios SAMU (EOF), 2022 ha sido el año del cambio.

Este centro de formación, que se inauguró en 2020, ha llevado a cabo un cambio en su filosofía de trabajo, pero continúa manteniendo su esencia. La EOF es un programa formativo pionero ideado inicialmente para atender las necesidades sociolaborales de jóvenes en riesgo de exclusión social o en situación de desempleo. Hoy contribuye a la incorporación al mercado de trabajo de numerosos jóvenes de toda España. Su oferta se basa en formación sobre oficios de alta empleabilidad, con una orientación práctica.

Para que este proyecto sea posible, SAMU mantiene acuerdos con diferentes instituciones y entidades, entre las que destacan el Instituto Andaluz de la Juventud y la Fundación la Caixa.

El 29 de abril de 2022, la Escuela de Oficios cesó su actividad en el local ubicado en el Polígono CITEC de Gelves (Sevilla) con el fin de convertirse en un centro educativo itinerante y poder llegar a más jóvenes de todo el país.

Así, a lo largo de todo el año, se ha impartido formación en nueve centros distintos. Sus destinatarios han sido los usuarios de los recursos de menores y los programas de autonomía para jóvenes que han cumplido la mayoría de edad gestionados por Fundación SAMU.

El objetivo de la EOF sigue siendo dotar a estos jóvenes de herramientas que les permitan convertirse en adultos autónomos y responsables, así como favorecer su inclusión en el mercado laboral. Desde la EOF se gestiona el programa formativo y el seguimiento de la formación teórico-práctica, y desde los recursos de Fundación SAMU se encargan de buscar prácticas en empresas para complementar la formación y facilitar su incorporación al mundo laboral.

A lo largo de 2022, la Escuela de Oficios SAMU ha formado a un total de 65 alumnos procedentes de los recursos ARB Miguel de Mañara, JEM Polanco, JEM Valencina e ISL Alcalá de Guadaíra, todos ellos en la provincia de Sevilla; el ARB El Bosque, en la provincia de Cádiz; y los centros Triana (Piniers IV), Aljarafe (Piniers III), Esperanza y el Centro de Realajo Temporal de Ceuta.

Durante todo el ejercicio se han impartido ocho cursos. La formación en Sostenibilidad y Medio Ambiente impartida en Ceuta forma parte del proyecto educativo medioambiental denominado *Los sueños de Piniers* y cuyo fin ha sido transformar el entorno del Centro de Menores Piniers en un espacio amable y sostenible. A través de esta formación, se han trabajado valores psicoeducativos como la paciencia, la flexibilidad cognitiva, responsabilidad, autoestima y la disminución del estrés entre otros; además de inculcar a los alum-

MANTENIMIENTO BÁSICO DE EDIFICIOS

 Ceuta
 Del 19/01 al 13/04
 128 horas
 10





SOSTENIBILIDAD Y MEDIO AMBIENTE

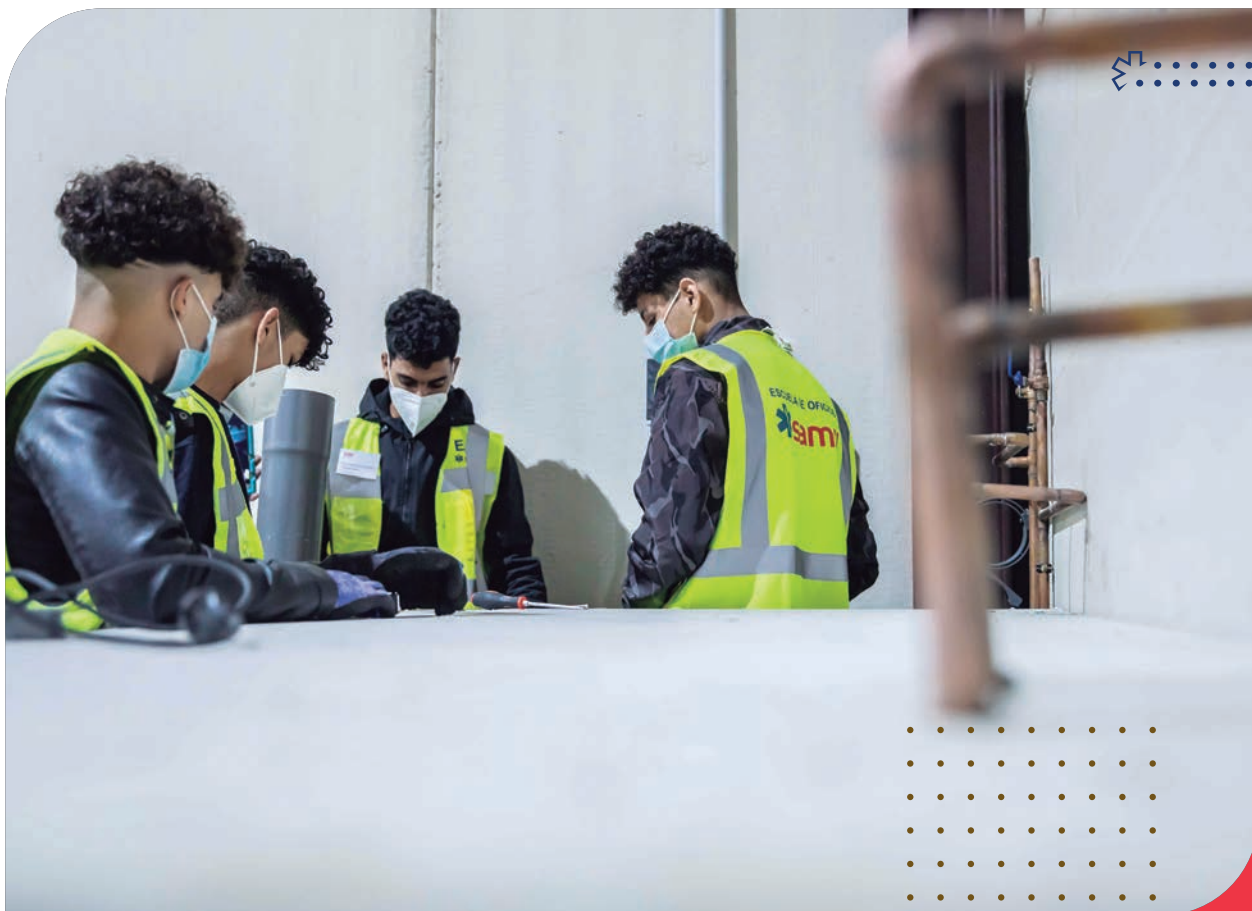
 Ceuta
 Del 21/02 al 20/05
 128 horas
 8

PINCHE DE COCINA

 Gelves
 Del 6/06 al 26/08
 133 horas
 4

OPERACIONES BÁSICAS PARA MANTENIMIENTO DE JARDINES

 ARB el Bosque
 Del 7/07 al 25/08
 16 horas
 4



Jóvenes en uno de los cursos de la EOF.
A. M.

nos valores relacionados con la protección medioambiental, el cuidado, el respeto, y la constancia, entre otros.

Por otro lado, para llevar a cabo el curso de Pinche de Cocina, se ha establecido una doble colaboración con Escuela SAMU, que ha cedido sus instalaciones y recursos didácticos en Gelves (Sevilla), y con la empresa Kata Universo Catering, donde se han llevado a cabo las prácticas formativas no laborales junto al equipo de cocina para que los alumnos puedan adquirir las competencias propias de la formación.

Entre los retos de la Escuela de Oficios para 2023 destacan: organizar una segunda edición del curso Pinche de Cocina en Kata Universo Catering, en Sevilla; impartir el curso de asistente personal con la colaboración del área de Dependencia e Inclusión Social de SAMU; ofrecer formación multidisciplinar en colaboración con el Ayuntamiento de San Juan de Aznalfarache (Sevilla) para la reforma del Parque Osset, y continuar impartiendo formación in situ en los diferentes recursos dirigidos a jóvenes del área de Infancia y Familia de SAMU como palancas para impulsar su inclusión y su futuro sociolaboral.

ATENCIÓN AL CLIENTE

- ARB el Bosque
- Del 8/07 al 26/08
- 16 horas
- 4**

PINCHE DE COCINA

- ARB el Bosque
- Del 1/09 al 9/09
- 8 horas
- 7**

TÉCNICO EDUCADOR SOCIAL

- ARB El Bosque
- Del 20/09 al 3/11
- 28 horas
- 3**

ATENCIÓN AL CLIENTE

- Ceuta
- Del 3/10 al 2/12
- 88 horas
- 25**

DEPENDENCIA E INCLUSIÓN SOCIAL

La unidad asume nuevos retos: a la atención a personas con discapacidad intelectual se suma el trabajo con mayores, personas migrantes y personas en situación de exclusión

El área de Dependencia e Inclusión Social ha ampliado sus horizontes con hasta seis nuevos recursos y servicios ubicados en diferentes puntos de España. 2022 ha supuesto un antes y un después para este equipo. Hasta hace un año, esta área perteneciente a Fundación SAMU y liderada por María José Tinoco, se enfocaba principalmente en la atención de personas dependientes con discapacidad intelectual. En los últimos meses, este departamento ha asumido nuevos retos y su influencia se extiende a otros colectivos vulnerables y en riesgo de exclusión social como, por ejemplo, las personas mayores o personas adultas migrantes, entre otros colectivos.

El año ha sido relevante para esta área no solo por la redefinición y la ampliación de su alcance, sino también por el trabajo llevado a cabo para homogenizar los procedimientos internos de los diferentes centros. Además, se ha llevado a cabo un plan de formación para todo el personal vinculado al área.

Esta unidad cuenta con diez recursos de dependencia operativos (cuatro de ellos, abiertos en 2022) y cuatro centros y servicios de inclusión social (de los cuales dos son de nueva creación). Gracias a todos estos dispositivos, el área de Dependencia e Inclusión Social de SAMU atendió en 2022 a más de 4.200 personas, incluyendo individuos y familias.

Entre las actividades más significativas llevadas a cabo por ésta área en 2022 destacan la celebración de la III Carrera

Popular Aljarafe Integra, organizada por Fundación SAMU y el Ayuntamiento de Mairena del Aljarafe (Sevilla), en la que participaron alrededor de mil personas.

Además, sus usuarios participaron en la Gran Campaña de Recogida de Alimentos del Banco de Alimentos haciendo acopio de productos y clasificándolos, y tomaron partido en la recaudación de fondos para la Misión SAMU Ucrania 2022.

También se desarrollaron actividades deportivas en el medio rural gracias a la colaboración de la Universidad Pablo de Olavide, como rutas saludables.

Un equipo de fútbol intercentros

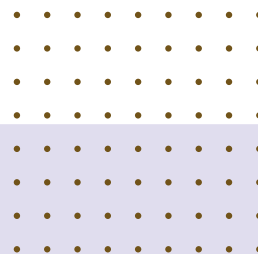
Otra de las actividades de este año ha sido la creación de un nuevo equipo de fútbol sala intercentros en el que participan usuarios del Centro de Día San Lucas y la Residencia Santa Ana. Es una actividad motivadora para los usuarios ya que se relacionan con personas externas al centro y comparten una actividad física que les genera un bienestar emocional.

Esta actividad comenzó en octubre de 2022 y se desarrollará hasta junio de 2023. Semanalmente, los miembros de este equipo de fútbol entrenan en el centro deportivo Antonio Álvarez Gordón Tejares y participan en las competiciones en la liga de fútbol sala impulsada por Apose, asociación andaluza de organizaciones a favor de las personas con discapacidad intelectual.



Disfrutamar parte del puerto de Rota (Cádiz).
A. MÁRQUEZ [JULIO 2022]





01

Residencia Gravemente Afectados Santa Ana

ANDALUCÍA \ \ Sevilla

Atención a personas con daño cerebral adquirido

36 Usuarios
atendidos en 2022
(26 hombres y 10 mujeres)**49**
Profesionales**1**
Voluntario

02

Residencia Gravemente Afectados San Sebastián

ANDALUCÍA \ \ Cantillana (Sevilla)

Discapacidad intelectual, graves trastornos de conducta y trastornos del espectro autista

63 Usuarios
atendidos en 2022
(47 hombres y 16 mujeres)**67**
Profesionales**0**
Voluntarios

03

Unidad de Estancia Diurna San Lucas

ANDALUCÍA \ \ Sevilla

Atención a personas con discapacidad intelectual, graves trastornos conductuales y personas con daño cerebral sobrevenido

44
Usuarios atendidos en 2022**16**
Profesionales**4**
Voluntarios

04

Unidad de Estancia Diurna (UED) Isla Mayor

ANDALUCÍA \ \ Isla Mayor (Sevilla)

Atención a personas mayores

30
Plazas**2023**
Apertura

05

SAMU Convive

COMUNIDAD DE MADRID \ \ Madrid

Usuarios con discapacidad intelectual y sus familias

190 Usuarios
atendidos en 2022**3**
Profesionales**0**
Voluntarios

06

Centro de Participación e Integración de Inmigrantes (CEPI) C. MADRID

\ \ Alcalá de Henares (Madrid)

Población migrante residente en la Comunidad de Madrid, así como población española

2.935
Usuarios atendidos en 2022
(1066 hombres y 1869 mujeres)**6**
Profesionales**7**
Voluntarios

07

Asesoría Jurídica para personas migrantes y nacionales en riesgo de exclusión. Servicios Sociales. Ayuntamiento de Alcobendas

COMUNIDAD DE MADRID \ \ Alcobendas (Madrid)

Personas inmigrantes y nacionales en riesgo de exclusión social

124 Expedientes abiertos
(la mayoría familias)**1**
Profesional**0**
Voluntarios

08

Residencia Santa Teresa

CASTILLA LA MANCHA \ \ Villafranca de los Caballeros (Toledo)

Personas con Discapacidad Intelectual

34 Usuarios
atendidos en 2022**25**
Profesionales**0**
Voluntarios

09

Residencia de Mayores Taliarte ala Norte,

CANARIAS \ \ Telde, Gran Canarias

Personas mayores

125
Plazas**85**
Profesional**2022**
Apertura

10

Centro de Atención de Personas en Situación de Dependencia Derivada de Discapacidad Física (CAMF) El Sauzal

CANARIAS \ \ Santa Cruz de Tenerife

Personas en situación de dependencia

56
Plazas**62**
Profesionales**7**
Voluntarios

11

Centro de día de rehabilitación psicosocial para personas con enfermedad mental y el programa de alojamiento tutelado

CANARIAS \ \ Puerto del Rosario, Fuerteventura

Personas adultas con problema de salud mental

20
Plazas**4**
Profesionales**2022**
Apertura

12

Centro Provisional de Baja Exigencia Sa Jovería

ISLAS BALEARES \ \ Ibiza, Islas Baleares

Servicio de atención a personas sin techo

56
Plazas**2022**
Apertura



13

Servicio de atención a personas temporeras

CATALUÑA \ \ Lleida

Servicio de ducha, lavandería, consigna, cena, desayuno y alojamiento

588

Usuarios

16

Profesionales

122

Camas



351

Profesionales

14

Centro de día Ciudad de Alfaro

LA RIOJA \ \ Alfaro

Centro de día de personas mayores dependientes

30

Plazas

17

Profesionales

2022

Apertura



4.283

Usuarios

01

Residencia Santa Ana

ANDALUCÍA \ \ SEVILLA

- La Residencia Santa Ana, en pleno barrio sevillano de Triana, abrió sus puertas hace ya 14 años, unos meses después de la UED San Lucas. Entre las actividades de 2022 destacan los talleres de terapia ecuestre. Esta actividad tiene como objetivo mejorar el estado físico y anímico de las personas usuarias, así como la inclusión en el contexto social. También se han realizado actividades en coordinación con el área de Sostenibilidad de SAMU relacionadas con la toma de conciencia de la importancia del reciclaje.

También destaca el proyecto de concienciación y sensibilización llevado a cabo en colaboración con los institutos de educación secundaria del barrio de Triana. Es importante crear actitudes positivas de respeto, solidaridad, valoración y tolerancia frente a las personas con diversidad funcional. Estas charlas no sólo proporcionan conocimiento sobre el daño cerebral adquirido, causas y consecuencias, sino que también pretenden concienciar a los más jóvenes sobre la diversidad de personas que conviven en su barrio y la necesidad de mejorar la sociedad para conseguir una inclusión real.

Este año se ha realizado una actividad especial para conmemorar el día 26 de octubre, día de las personas con daño cerebral sobrevenido. Con la finalidad de sensibilizar a la población y poner el foco en las necesidades de apoyo y de mejora de la sociedad para avanzar y desarrollar una vida sin limitaciones, la televisión local PTV realizó un reportaje sobre los residentes de Santa Ana para demostrar las habilidades, las competencias y la actitud frente al inicio de una nueva vida tras sufrir un daño cerebral.

Desde enero de 2022, el equipo de esta residencia trabaja bajo las directrices del Grupo de Reflexión Ética del centro teniendo en cuenta las propuestas de las personas usuarias en la encuesta de satisfacción.

02

Residencia San Sebastián

ANDALUCÍA \ \ CANTILLANA -SEVILLA

La Residencia San Sebastián se ha convertido en un centro de referencia en Andalucía en la atención de personas con graves trastornos de conducta y del espectro autista, tras doce años de trabajo. El objetivo de este proyecto es ofrecer una atención integral y profesionalizada a las personas con trastornos conductuales. Se persigue la disminución hasta la eliminación (si es posible) de estos trastornos para que los usuarios puedan ser derivados a otros recursos de atención y vivir en contextos más normalizados.

Para ello, el centro lleva a cabo un tratamiento especializado y personalizado de cada usuario mediante un abordaje biopsicosocial. Este trabajo busca, entre otros objetivos, la mejora de la calidad de vida de los residentes, aumentar y mejorar las habilidades de autonomía personal y social, fomentar las relaciones sociales adecuadas en un entorno normalizado, y ofrecer un espacio físico que garantiza la seguridad de sus residentes. La Residencia San Sebastián es el recurso de dependencia de Fundación SAMU que más personas asiste.

El último año ha sido un periodo de adaptación postcovid, en el que se ha podido retomar la normalidad en el funcionamiento de los talleres en grupo, lo que ha permitido recuperar actividades inviables en los años anteriores. Entre las actividades realizadas este año destacan el taller de cocina; talleres de sensibilización por el Día de la Mujer; salidas culturales y excursiones veraniegas; participación en las jornadas de baloncesto inclusivo organizadas por Special Olympics, en las que el equipo de la Residencia San Sebastián, formado por residentes y trabajadores del centro, lograron un meritorio tercer puesto, o la participación en la Gran Recogida de Alimentos del Banco de Alimentos de Sevilla, entre otras actividades.

03

Unidad de Estancia Diurna San Lucas

ANDALUCÍA \ \ SEVILLA

El centro de día San Lucas cuenta con más de 14 años de experiencia, lo que lo convierte en el recurso más antiguo del área de Dependencia e Inclusión Social de SAMU. Este año, el equipo de este recurso sevillano ha logrado cuatro grandes mejoras en la atención a los usuarios: la disminución de tiempos de espera para reducir las crisis de agitación; la división del espacio para la reducción de estímulos para grupos con hipersensibilidad; el registro y evaluación sistematizada y cuantificable de las actividades del centro, y la adaptación de los registros relativos al usuario de acuerdo a los principios de una intervención centrada en la persona.

Por otro lado, la flexibilidad de las restricciones de la pandemia ha permitido una mayor normalidad en las actividades del centro y el regreso de las actividades en grupo y espacios compartidos.

04

Centro de día para mayores

ANDALUCÍA \ \ ISLA MAYOR-SEVILLA

Fundación SAMU y el Ayuntamiento de Isla Mayor (Sevilla) han unido sus fuerzas para la puesta en marcha de una Unidad de Estancia Diurna (UED) dirigida a personas mayores en el municipio isleño. Esto va a ser posible gracias a una concesión administrativa por parte del Consistorio de un edificio que es bien de dominio público.

Esta residencia de mayores, que abrirá sus puertas este mismo año, está ubicada en una parcela de titularidad municipal. Es una edificación de nueva planta que ocupa una superficie construida total de 333 metros cuadrados y con magníficas capacidades. Esta UED tendrá una capacidad de 30 plazas.

La concesión del edificio por parte del Ayuntamiento de Isla Mayor para el uso y gestión de Fundación SAMU como UED para personas mayores tendrá una vigencia de 10 años, prolongable a 75 años más pasado el primer periodo.



Participantes en la III Carrera Popular Inclusiva Aljarafe Integral, en Mairena del Aljarafe (Sevilla). \ A. M. [NOVIEMBRE 2022]

05

SAMU Convive

C. DE MADRID \ \ MADRID

Una de las actividades más significativas que ha realizado SAMU Convive con los usuarios durante el 2022 es la Escuela de Familias. Se trata de un espacio donde las familias pueden compartir sus inquietudes y en el que se realizan talleres en los que se ofrecen pautas educativas y habilidades de comunicación que ayudan a mejorar el cuidado y favorecen un entorno seguro para el desarrollo de las personas con discapacidad intelectual. Estos encuentros se realizan mensualmente de forma *online* y van dirigidos a familias de personas con discapacidad intelectual en cualquier grado de dependencia. Los talleres realizados son de empatía, concienciación de actitudes sobreprotectoras, necesidades de soporte, aplicación práctica del apoyo conductual positivo, autocuidados, estrategias de prevención ante situaciones disruptivas, gestión de situaciones de estrés, comunicación asertiva, técnicas de contención verbal y emocional, actuaciones reactivas ante situaciones de crisis y estrategias de autorregulación y gestión emocional.

Los resultados obtenidos han sido muy significativos, puesto que ha aumentado el interés de las familias por la formación que permite mejorar la calidad de vida de los miembros de la familia, y ha supuesto una mayor concienciación de la importancia de una red de apoyo; así como la creación de un grupo de apoyo entre los participantes.

Desde Samu Convive, por otro lado, se apuesta por la formación continua del equipo para estar más capacitados y mejorar las aptitudes de los trabajadores, generando así un mayor desarrollo profesional y mejorando su que hacer educativo con las familias. De este modo, y ante la falta de información, desde el equipo de SAMU Convive se valoró la necesidad formativa sobre asuntos relacionados con la educación sexual en personas con discapacidad, puesto que hay una alta demanda por parte de los recursos educativos para trabajar la hipersexualidad de los usuarios.

06

CEPI

C. DE MADRID \ \ ALCALÁ DE HENARES

El Centro de Participación e Integración de Inmigrantes (CEPI) ha realizado en 2022 más de 5.000 atenciones de carácter individual, entre las que destacan las de orientación laboral, atención psicosocial, informes de inserción, informes de adecuación de vivienda, así como las de orientación jurídica, principalmente en materia de extranjería. Se han desarrollado más de 350 actividades grupales, con más de 1.500 horas lectivas, destacando las actividades de integración con más de 100 acciones y, especialmente, las actividades de formación laboral, con más de 1.500 participaciones.

Como parte del compromiso de SAMU para facilitar y garantizar el acceso continuo a la formación y capacitación de los usuarios, se han organizado cursos en modalidad *online*, permitiendo el acceso a los materiales con plena disponibilidad horaria para los participantes durante la vigencia de los distintos curso.

Durante el año 2022 se han desarrollado distintas actividades vinculadas al empleo, mejoras de la formación laboral (manipulador de alimentos, apoyos básicos para la movilidad de las personas mayores, habilidades psicosociales para el cuidado de mayores, atención al cliente), informática, cursos de español, apoyo escolar, aulas de padres y madres, grupos de apoyo psicosocial, talleres de expresión de emociones, talleres jurídicos..

El CEPI se ha propuesto como retos para 2023 incorporar al menos 2.000 nuevos usuarios al recurso; ampliar la oferta formativa mediante acciones y cursos para la mejora curricular; fomentar la autonomía de los beneficiarios mediante la formación telemática y en nuevas tecnologías; una mayor visibilidad del recurso en redes sociales; incrementar el número de actividades grupales, realizando más de 375 actividades grupales (entre modalidad online y presencial); y ampliar las plazas de menores asistentes al servicio de apoyo escolar.



Usuarios del programa Disfrutamar para la inclusión a través de la náutica, en Rota. \ A. M. [JULIO 2022]

07

Asesoría jurídica para migrantes

C. DE MADRID \ \ ALCOBENDAS

- El servicio de asesoría jurídica para personas migrantes y nacionales en riesgo de exclusión, en colaboración con el Ayuntamiento de Alcobendas, comenzó su andadura el 1 de abril de 2022.
- Entre las acciones más significativas llevadas a cabo en 2022 destacan el asesoramiento jurídico y seguimiento de casos a personas y familias derivadas por Servicios Sociales del Ayuntamiento de Alcobendas; el acompañamiento a personas usuarias, en supuestos de especial vulnerabilidad; la coordinación con profesionales de los Servicios Sociales del Ayuntamiento de Alcobendas en relación con los casos derivados; elaboración de materiales formativos en materia de extranjería; y la preparación, elaboración y desarrollo de talleres formativos dirigidos a profesionales y ciudadanía.

08

Residencia Santa Teresa

CASTILLA LA MANCHA \ \ VILAFRANCA DE LOS CABALLEROS - TOLEDO

La Residencia Santa Teresa ha recuperado la normalidad tras la pandemia. En 2022, los usuarios han podido colaborar de nuevo con la protectora de animales Animalcazar, donde realizan tareas de limpieza de estanques y sacan a pasear a los animales. También han participado en las actividades del Ayuntamiento de Villafranca de los Caballeros para fomentar la convivencia con los vecinos, como las hogueras de San Antón y San Sebastián o las celebraciones con motivo del Carnaval; y han participado en el grupo de Voluntariado Medioambiental Las Lagunas en las batidas de recogida de basura en los entornos naturales de la comarca. Visitas culturales, excursiones a localidades cercanas y a la playa, actividades culturales, talleres de sensibilización o la creación del Club de Lectura Fácil son algunas de las iniciativas llevadas a cabo este 2022.

09

R. de Mayores Taliarte ala Norte

CANARIAS \ \ TELDE- LAS PALMAS

La Residencia de Mayores Taliarte ala Norte abrió sus puertas el 1 de octubre de 2022 y está especializada en la atención de personas mayores en situación alto y medio requerimiento, calificación que está vinculada al grado de dependencia de la persona.

El servicio completo cuenta con un residencial para 100 personas, una vivienda destinada a 5 personas con mayor autonomía y un servicio de día con transporte destinado a 20 personas usuarias.

Este recurso está vinculado a un contrato con el Instituto de Atención Social y Socio-sanitaria del Cabildo de Gran Canaria.

La residencia Taliarte ala Norte cuenta con 85 trabajadores con diversas competencias, comenzando por el director del centro que tiene a su cargo profesionales de la salud (médico, enfermeros, gerocultores, fisioterapeuta, terapeuta ocupacional, psicólogas), de lo social (trabajadora social, integradora social, técnico en animación sociocultural), de administración (repcionista, auxiliar administrativo) y de servicios (conductor, personal de limpieza, de lavandería y mantenimiento).

El objetivo es promover la autonomía de las personas mayores, mejorar su calidad de vida y dispensar una asistencia digna y ajustada a las necesidades de cada una.

- Para ello, los servicios que presta son los propios de los centros residenciales (alojamiento, alimentación, asistencia a la dependencia, atención sanitaria y psicosocial, transporte) y cuenta con un programa de intervención basado en el modelo de calidad de vida y centrado en la persona, con orientación a la estimulación cognitiva, rehabilitación física, ocupación terapéutica del tiempo de ocio, actividades en la comunidad.

10

CAMF El Sauzal

CANARIAS \ \
EL SAUZAL - STA. CRUZ DE TENERIFE

El Sauzal es un centro de atención integral que se constituye como una alternativa para aquellas personas adultas que, por padecer alguna discapacidad física, no puedan integrarse dentro de su entorno social, ya sea por barreras arquitectónicas, limitaciones económicas, asuntos familiares o cualquier otro motivo digno de consideración. Integra tanto servicios residenciales como de centro de día. De este modo, se ofrece una asistencia integral al paciente, que incluye servicios de trabajo social, fisioterapia, logopedia o psicología, entre otros servicios.

Entre las actividades desarrolladas por este recurso en 2022 destacan talleres sobre la conciencia del reciclaje, sensibilización sobre la inmigración, hábitos saludables, el conflicto armado de Ucrania, de cocina, sobre la violencia de género, acción poética, empoderamiento femenino, digitalización, manualidades y alfabetización, además de formación inicial básica, deporte adaptado, proyección de películas, excursiones y salidas culturales.



En el último año, la unidad no solo ha redefinido y ampliado su alcance, sino que también ha sido capaz de **homogeneizar los procedimientos** interno de los diferentes centros

11

Centro de día de rehabilitación psicosocial

CANARIAS \\
PUERTO DEL ROSARIO - FUERTEVENTURA

- Este servicio, abierto en octubre de 2022, está dirigido a personas adultas con una enfermedad mental. Cuenta con un centro de día de rehabilitación psicosocial para 20 personas usuarias, dos modalidades de alojamiento a través de una vivienda tutelada de tres plazas y dos habitaciones en pensión complementado con un servicio de comedor. El objetivo es la mejora de la autonomía y funcionamiento, su mantenimiento e integración social en la comunidad en las mejores condiciones de normalización, independencia y calidad de vida.

Este recurso es una concesión del Cabildo de Fuerteventura. En el proyecto intervienen una profesional de la psicología y otra de la enfermería pertenecientes al servicio canario de salud mental, quienes completan el equipo técnico del servicio. Los profesionales con los que cuenta el servicio pertenecen al ámbito de lo social y está compuesto por una trabajadora social, educadora social, integradora social y terapeuta ocupacional.

12

Centro Provisional de Baja Exigencia Sa Jovería

ISLAS BALEARES \\ IBIZA

El Centro Provisional de Baja Exigencia Sa Jovería está dirigido a personas sin hogar y con posibilidad de toxicomanías, personas que por diferentes motivos no tienen acceso a otros recursos específicos de la isla. Es un centro provisional con capacidad para 56 personas usuarias, de las cuales 16 son mujeres.

El objetivo de este servicio es atender las necesidades de alojamiento, alimentación, aseo y lavado de ropa de las personas derivadas por cinco ayuntamientos de la isla. También pueden usar de manera externa los servicios de ducha y lavandería quienes los propios ayuntamientos consideren conveniente derivar al centro. En todo momento se promoverá su autonomía y cuidado de su salud.

Este recurso está vinculado al Consell Insular de Ibiza por medio del departamento de Bienestar Social y Recursos Humanos a través de un contrato de gestión del mismo.



Una de las fotografías de la exposición 'Fotografía en tiempos de confinamiento', en Sevilla. \ A. M. [SEPTIEMBRE 2022]

13

Servicio de atención a personas temporeras

CATALUÑA \ \ LLEIDA

Servicio prestado por el Ayuntamiento de Lleida a través de Fundación SAMU. Se ofrece en junio, julio y agosto, y da cobertura a las necesidades de alojamiento y acogida de las personas que acuden a esta zona para trabajar en la campaña agraria. Se ofrecen los servicios de ducha, lavandería, consigna, cena y desayuno y alojamiento. El dispositivo permanece abierto de lunes a domingo de 18:00 de la tarde a 8:00 de la mañana y dispone de 122 camas. Para llevar a cabo dicho servicio, SAMU cuenta con una persona coordinadora, cuatro integradores sociales a jornada completa y uno a media jornada, dos educadores sociales a media jornada y dos personas limpiadoras. El Ayuntamiento de Lleida aporta, además, seis personas integradores sociales a jornada completa.

.....

14

Centro de día de personas mayores Ciudad Alfaro

LA RIOJA \ \ ALFARO

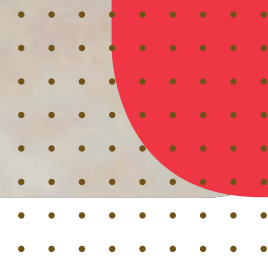
Ciudad de Alfaro está dotado de las dependencias, instalaciones y equipamiento necesarios para la atención de 30 personas y, desde el 15 de diciembre de 2022, lo gestiona Fundación SAMU. Cuenta con diferentes espacios entre los que se incluyen sala de estar, gimnasio, enfermería, sala de geriatría, cocina, comedor y sala de usos múltiples. El centro también dispone de una zona ajardinada para el desarrollo de diferentes actividades. En este recurso se ofrecen los servicios de valoración geriátrica integral inicial y periódica, atención sanitaria y de enfermería, administración de fármacos, cuidados personales, ayuda en las actividades de la vida diaria, atención social, soporte familiar y fisioterapia.

.....





Parte del equipo de la Residencia Santa Ana, en Sevilla.
FOTO: A. M. [ABRIL 2022]



INTERVENCIÓN SOCIOEDUCATIVA Y DE LA MUJER

Este área es la de mayor dimensión de la entidad y el que más ha crecido en el último año

El área de Intervención Socioeducativa y de la Mujer

es el departamento más numeroso de SAMU y el que más ha crecido en el último año en cuanto a proyectos y recursos se refiere. Fue en 2021 cuando al ya existente área de Servicios Educativos de SAMU se sumaron nuevos proyectos relacionados con la igualdad, el empoderamiento de la mujer, la violencia de género o el acogimiento residencial, dando lugar al nuevo área de Intervención Socioeducativa y de la Mujer.

Su directora, Concepción Pérez Carrera, aúna y coordina el trabajo de una plantilla formada por 1.302 personas, lo que supone un incremento del 33,13% con respecto al año 2021 y más del 45% del total de la plantilla de SAMU. En 2022, este servicio prestó asistencia en 984 centros de toda España, un 34,79% más que en el ejercicio anterior, con más de 12.000 alumnos atendidos cada día como media. Estos datos no hacen más que demostrar el crecimiento meteórico en muy poco tiempo de esta nueva área con un futuro más que prometedor.

La cobertura de sus servicios abarca las comunidades de Andalucía, Madrid, Cataluña y Aragón, siendo la primera la región con mayor penetración.

Intervención Socioeducativa

Este área cuenta actualmente con un total de 1.206 profesionales que atienden a alumnos menores de edad con necesidades educativas especiales. Este número de empleados supone un incremento del

<p>01</p> <p>Servicio de apoyo y asistencia escolar para alumnado con necesidades educativas especiales \\ ANDALUCÍA</p> <p>Sevilla, Jaén, Málaga, Huelva y Cádiz. Provincias asistidas</p> <p>643 Trabajadores</p> <p>558 Centros asistidos</p>
<p>02</p> <p>Servicio de interpretación de lengua de signos para el alumnado con discapacidad auditiva \\ ANDALUCÍA</p> <p>Jaén, Málaga y Huelva Provincias asistidas</p> <p>56 Trabajadores</p> <p>45 Centros asistidos</p> <p>56 Alumnos atendidos</p>
<p>03</p> <p>Servicio de interpretación de lengua de signos para el acompañamiento de personas con discapacidad auditiva para realizar trámites con organismos públicos y privados \\ MADRID</p> <p>15 Trabajadores</p> <p>8.909 Intervenciones realizadas</p> <p>1.200 Usuarios atendidos</p>
<p>04</p> <p>Servicio de atención a actos concretos, eventos y ocio en la interpretación de lengua de signos para las personas sordas de Móstoles \\ MÓSTOLES \\ MADRID</p> <p>240 Horas de prestación</p>
<p>05</p> <p>Plan de promoción del éxito escolar, prevención del absentismo y mejora de la convivencia en los centros educativos del distrito de Usera \\ MADRID</p> <p>7 Trabajadores</p>
<p>06</p> <p>Programa Convive Madrid-Vallecas. Espacio de reflexión para la convivencia \\ MADRID</p> <p>4 Trabajadores</p> <p>80 Alumnos atendidos</p>



<p>07</p> <p>Servicio de asistencia personal para personas con movilidad reducida en la Universidad Rey Juan Carlos de Madrid \\ MADRID</p> <p>4 Trabajadores 4 Alumnos atendidos</p>	<p>10</p> <p>Servicio de intérpretes de lengua de signos para atender las necesidades del alumnado sordo o con discapacidad auditiva en centros de educación secundaria y personas adultas \\ ARAGÓN</p> <p>8 Trabajadores 10 Centros asistidos 10 Alumnos atendidos</p>
<p>08</p> <p>Apoyo al alumnado con cardiopatía congénita, así como a los maestros, profesores y otros profesionales que atienden a los alumnos afectados de cardiopatías congénitas \\ CATALUÑA</p> <p>1 Trabajador 184 Intervenciones</p>	<p>1</p> <p>Servicio de alojamiento y manutención de emergencia en hoteles de la ciudad de Madrid para mujeres víctimas de violencia de género y sus hijos e hijas \\ MADRID</p> <p>18 Familias derivadas</p>
<p>09</p> <p>Servicio de monitores de apoyo a alumnos con necesidades educativas especiales \\ CATALUÑA</p> <p>563 Trabajador 371 Centros asistidos</p>	<p>2</p> <p>Servicio para la prevención, detención precoz y primera atención de la violencia de género mediante atención psicológica \\ ESPARRAGUERA (CATALUÑA)</p> <p>1 Trabajador +23% Aumento interanual de atenciones</p>

40,72% respecto al año 2021, una prueba más del crecimiento de los servicios y los proyectos llevados a cabo por esta rama dentro de SAMU.

Cada día, estos profesionales atienden a más de 12.000 alumnos con necesidades educativas especiales de diferentes puntos de España. Además, el área cuenta con un total de 79 profesionales para la interpretación de lengua de signos.

En 2022, esta área ha puesto en marcha diferentes proyectos relacionados con los servicios educativos. Son: un servicio de interpretación de lengua de signos para el alumnado con discapacidad auditiva en los centros docentes públicos dependientes de la Consejería de Educación y Deporte en la provincia de Málaga; un plan de promoción del éxito escolar, prevención del absentismo y mejora de la convivencia en los centros educativos del distrito madrileño de Usera; un servicio de asistencia personal para personas con movilidad reducida en la Universidad Rey Juan Carlos de Madrid y un servicio de monitores de apoyo al alumnado que cursa la etapa educativa obligatoria y segundo ciclo de educación infantil en los centros públicos de Cataluña, con necesidades educativas especiales que manifiestan dificultades en la autonomía personal y la regulación de la conducta, así como también el servicio para dar apoyo al alumnado con necesidades especiales en el ámbito de la salud.

Mujer

Desde hace varios años, SAMU y su fundación realizan proyectos relacionados con la igualdad y el empoderamiento de la mujer, y, desde 2021, cuenta con un área que engloba e impulsa estas acciones.

Este compromiso por parte de SAMU nace en la propia organización y en el propósito de que sus trabajadoras y directivas estén reconocidas profesionalmente y no sufran el denominado techo de cristal. Actualmente, el 74% de la plantilla de SAMU y

su fundación son mujeres y el 62% de los cargos directivos están ocupados por féminas. Además, el 50% de los miembros de la comisión ejecutiva (máximo órgano de la dirección) son mujeres.

Ya fuera de la propia organización, el equipo liderado por Concepción Pérez trabaja duro para impulsar proyectos en toda España, y fuera de nuestras fronteras, relacionados con la igualdad, el empoderamiento de la mujer y la violencia de género.

En 2022 se han puesto en marcha acciones como la firma de un convenio marco con la Prefectura de la provincia Guayas (Ecuador) con el objetivo de desarrollar e implantar proyectos de carácter socioeducativo y de igualdad de género.

El área ha sido beneficiaria de una subvención pública aprobada por el Ministerio de Igualdad destinada a programas y proyectos de concienciación, prevención e investigación de las distintas formas de violencia contra las mujeres, bajo el nombre de *El desafío de convivir en igualdad*.

Integrantes del equipo del área de Intervención Socioeducativa y de la Mujer han participado en el proyecto de voluntariado de recepción y acogimiento de migrantes de SAMU First Response en Washington D.C. (Estados Unidos).

Los retos de 2023

Entre los retos establecidos para 2023 por el área de Intervención Socioeducativa y de la Mujer destaca ampliar el alcance de la sensibilización en igualdad de género dentro de la organización. También, ampliar el rango de actuación del servicio de atención al alumnado con necesidades educativas especiales a través de los programas de Refuerzo Estival y Proa+, y la cobertura de servicios del área en otras comunidades autónomas.

Además, la unidad seguirá colaborando en los proyectos del departamento de desarrollo internacional.



La enfermera María Soto durante un ejercicio en Escuela SAMU. \ FOTO: A. M. [FEBRERO 2023]



INFANCIA Y FAMILIA

Fundación SAMU es uno de los principales operadores globales en la atención a menores en acogimiento residencial y acogidas de emergencia

El primer contacto que SAMU tuvo con menores migrantes no acompañados fue en 2007.

Aquel año, la organización respondió de manera inmediata a la llamada de emergencia de la Junta de Andalucía ante la llegada masiva de migrantes a las costas de la región, muchos de ellos menores de edad que llegaron a España solos, sin la compañía de un adulto. Tras aquella alerta, SAMU levantó en un tiempo récord en la provincia de Cádiz una unidad de emergencia y se encargó de la recepción, atención y acogida ininterrumpida de los menores derivados por la Junta de Andalucía o puestos a disposición por las Fuerzas y Cuerpos de Seguridad del Estado.

Quince años después, Fundación SAMU es uno de los principales operadores globales en la atención a menores en acogimiento residencial y acogidas de emergencia. Los objetivos del área de Infancia y Familia de SAMU han ido creciendo para dar respuesta a cada una de las necesidades de los menores migrantes y los extutelados con nuevos programas de mayoría de edad y siempre con la mirada puesta en una misma línea de actuación: lograr la plena inclusión de estos jóvenes en la sociedad.

SAMU ha cerrado 2022 con 48 recursos de diferentes tipologías en 14 provincias españolas dirigidos a menores de edad, 14 centros más que en 2021. Son un centro de protección de menores modalidad COILS (Centro de Orientación e Inserción Laboral); 10 centros Residencial Básicos (RB); 13

Dispositivos de Intervención Socio-laboral (ISL o DISL); un programa específico de Intervención en Problemas de Conducta (IPC); dos recursos de Conflicto Social (CS); un programa de atención inmediata, de Recepción y Primera Acogida de Menores (RECEP); dos recursos de Atención Inmediata (AI), dos centros terapéuticos, un centro dirigido a menores con discapacidad; 5 Unidades de Acogida Temporal de emergencia; 9 pisos tutelados y un programa +17.

Además, SAMU gestiona 20 programas diferentes de mayoría de edad para jóvenes extutelado en siete de las ocho provincias andaluzas.

Más de 1.600 menores atendidos

En 2022, SAMU y su fundación atendieron a 1.644 menores de edad nacionales y extranjeros, frente a los 748 del ejercicio anterior. Esto supone un incremento de más del 119%. A estos datos hay que sumar la atención recibida por parte de 189 extutelados y el trabajo que se realiza desde los diferentes programas de mayoría de edad, de los cuales se beneficiaron en el último año 194 jóvenes de más de 18 años y, de estos, 120 tuvieron una inserción laboral exitosa. En total, 2.030 jóvenes se han beneficiado de los programas del área de Infancia y Familia de SAMU.

En cuanto al número de profesionales, este dato también se ha incrementado, pasando de una plantilla de 437 empleados en 2021 a 984.



Kadiatou Sow y Sabah El Amraoui Karroumi, jóvenes migrantes extuteladas, fotografiadas en Almería con motivo del inicio de sus estudios universitarios. \ FOTO: SAMU [AGOSTO 2022]



ANDALUCÍA CENTRO

01\ ISL -Samu Huelva
Huelva. Sevilla

02\ ISL Alcalá de Guadaíra
Alcalá de Guadaíra. Sevilla

03\ ISL Nervión (Polanco)
Sevilla

**04\ DISC (discapacidad)
El Olivar (Fuentequintillo)**
Dos Hermanas. Sevilla

05\ Conflicto Social (CS) Sanlúcar
Sanlúcar La Mayor. Sevilla

06\ Conflicto Social San José
Dos Hermanas. Sevilla

07\ ISL Valencina
Valencina de la Concepción. Sevilla

08\ RB Miguel de Mañara
Montequinto. Sevilla

 **108**  **187**  **170**

ANDALUCÍA OCCIDENTAL

09\ ISL Las Cabezas
Las Cabezas de San Juan. Sevilla

10\ RB El Bosque
El Pelayo-Algeciras. Cádiz

**11\ RECEP El Jardín
(Campo de Gibraltar)**
El Pelayo-Algeciras. Cádiz

12\ ISL Jimena de la Frontera (Jimena I)
Los Ángeles-Jimena de la Fra. Cádiz

13\ ISL Ruiz Tagle
Algeciras. Cádiz

14\ ISL Arcos
Arcos. Cádiz

15\ ISL El Castillejo
El Bosque. Cádiz

 **147**  **708**  **105**

ANDALUCÍA ORIENTAL

16\ Coisl Motril
Motril. Granada

17\ RB San Elías
Motril. Granada

18\ ISL Dúrcal
Dúrcal. Granada

1.018
 **Número de plazas a 12/2022**

19\ ISL Serón
Serón. Almería

20\ ISL Lucena
Lucena. Córdoba

21\ IPC Moriles
Moriles. Córdoba

 **112**  **148**  **95**

CEUTA Y MELILLA

01\ Centro Esperanza
Ceuta

02\ Centro Aljarafe (UATE Piniers III)
Ceuta

03\ Centro Triana (Piniers IV)
Ceuta

04\ UATE Piniers II *
Ceuta

05\ Piso Tutelado Ramón y Cajal
Melilla

 **231**  **77**

MADRID Y ARAGÓN

01\ Piso Tutelado SAMU Brenes
Madrid

02\ Piso Tutelado El Vellón
El Vellón. Madrid

03\ Piso Tutelado SAMU Las Rejas
Madrid

04\ Centro Residencial El Pinar
Madrid

05\ Piso Tutelado SAMU Clarín
Madrid

06\ Piso Tutelado SAMU Esperanza
Madrid

07\ P. Tutelado SAMU Rivas Adolescentes
Rivas Vaciamadrid. Madrid

08\ Piso Tutelado SAMU Trescantos
Trescantos. Madrid

09\ RB Huesca
Huesca

10\ Piso 17+ Zaragoza
Zaragoza

11\ AI Casa Tadamun *
Huesca

12\ PTVI de Huesca
Huesca

 **161**  **159**  **283**

1.836
 **Jóvenes atendidos**

CANARIAS

01\ UATE Farabella
Maspalomas. Las Palmas Gran Canarias

02\ UATE Roque Nublo
San Bartolomé de Tirajana. Las Palmas

03\ ARB Roque Nublo II (Fataga)
Fataga (San Bartolomé de Tirajana)

04\ AI SAMU ROQUE NUBLO III *
Santa Cruz de Tenerife

05\ SAMU ROQUE NUBLO IV *
Tafira (Las Palmas de Gran Canaria)

06\ ARB Roque Nublo V *
Valsequillo (Las Palmas)

07\ RB Guayadeque
Telde

08\ Centro Terapéutico SAMU Canarias
Las Palmas de Gran Canarias

09\ C. Preterapéutico SAMU Canarias
Valsequillo (Las Palmas)

10\ RB C. de menores César Manrique
Arrecife

11\ RB Centro de Menores Arrecife
Arrecife

12\ RB Centro de Menores Timanfaya
Arrecife

13\ RB Centro de Menores Tinajo
Tinajo

 **256**  **555**  **229**

ISLAS BALEARES

01\ AI Son Ferriol *
Son Ferriol

02\ AI SAMU Palma I
Palma

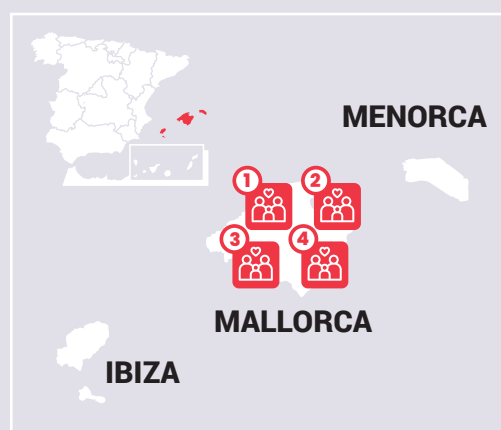
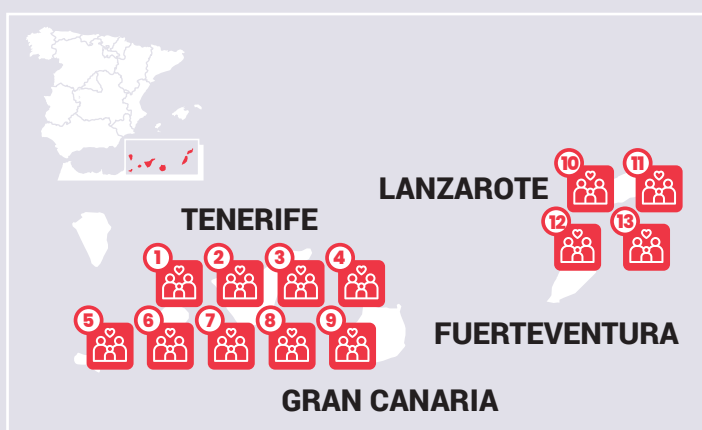
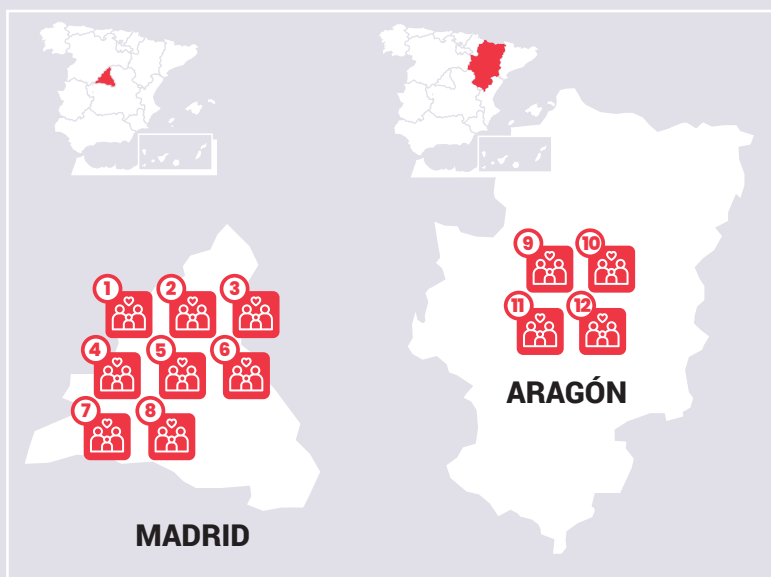
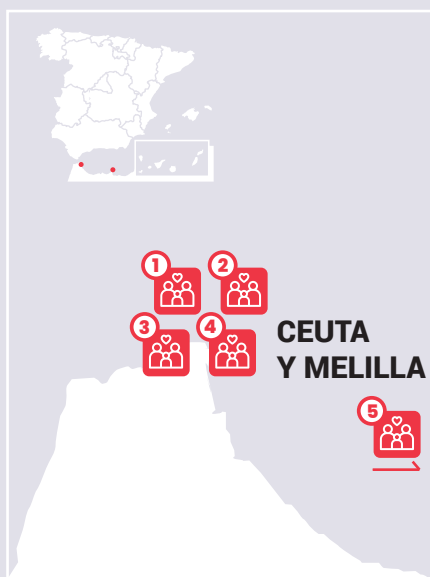
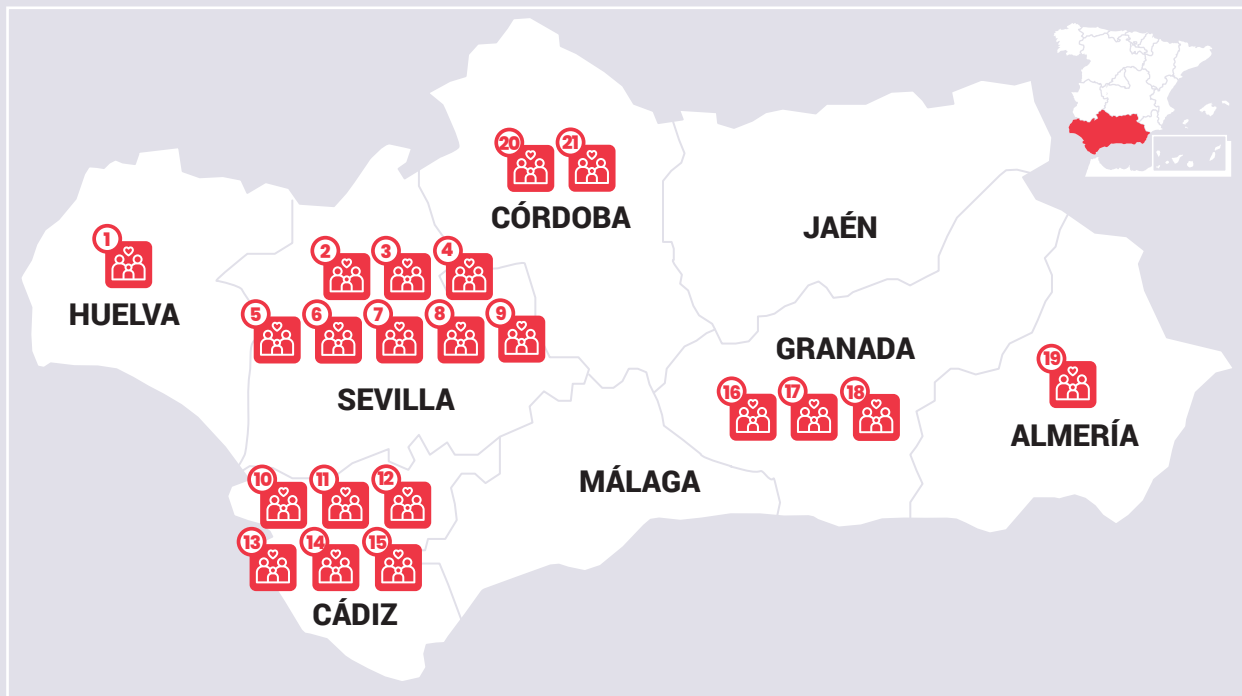
03\ AI SAMU Margalida
Santa Margalaida

04\ AI SAMU Santanyi *
Santanyi

 **23**  **59**  **25**

984
 **Número de profesionales**

* Fin de actividad en 2022



Andalucía Centro

SEVILLA \\ HUELVA

En la zona de Andalucía Centro, Fundación SAMU cuenta con ocho recursos dirigidos a menores, siete en la provincia de Sevilla y uno en la de Huelva. En total, estos recursos suman 108 plazas, que han permitido atender en 2022 a 187 jóvenes.

En esta zona geográfica hay un dispositivo de acogimiento residencial básico de menores gestionado por Fundación SAMU y vinculado a la delegación territorial de Inclusión, Juventud, Familias e Igualdad de Sevilla. Se trata del RB Miguel de Mañara. Este centro, ubicado en Montequinto, en la provincia de Sevilla, cuenta con 20 plazas para atender a menores extranjeros no acompañados y nacionales. Este dispositivo se caracteriza principalmente por el abordaje de la diversidad desde una perspectiva inclusiva y socializadora de los menores y se orienta, fundamentalmente, a dotarles de habilidades y recursos personales, así como emocionales, para promocionarles en su autonomía e inserción sociolaboral en nuestro contexto social y geográfico.

También destacan dos centros de conflicto social, CS Sanlúcar y CS San José. El primero se encuentra en el municipio sevillano de Sanlúcar la Mayor, y, el segundo, en Dos Hermanas. Estos recursos constituyen un acogimiento residencial de carácter general y normalizado incluido dentro del organigrama del sistema de protección de menores de la Junta de Andalucía. La filosofía y enfoque del programa de estos centros se basa en la atención de niños, niñas y adolescentes en conflicto social. Se trata de una medida provisional, con una duración estimada de entre 6 y 24 meses, en un entorno no segregado y altamente normalizador, con fines de recuperación psicológica y conductual en base a una metodología orientada a la reparación emocional y afectiva.

- en base a una metodología orientada a la reparación emocional y afectiva.
- A estos recursos se suman cuatro dispositi-

vos de inserción socio-laboral (DISL o ISL) de atención integral y acompañamiento durante el proceso a la vida adulta de menores extranjeras no acompañados en situación de exclusión y/o conflicto social, el cual está incluido dentro del organigrama del sistema de protección de menores de la Junta de Andalucía. Estos recursos son ISL Alcalá de Guadaíra, ISL Nervión, ISL Valencina (centro femenino) y ISL SAMU Huelva.

Por último, el Centro de Protección de Menores DISC El Olivar es un residencial básico para menores con cualquier grado de discapacidad o dependencia sobre los que se ha adoptado alguna de las medidas de protección previstas en el artículo nº 172 del Código Civil y pertenecen al sistema de protección de la Junta de Andalucía. Este recurso asume la responsabilidad sobre el desarrollo integral del menor, garantizándole la adecuada satisfacción de sus necesidades biológicas, afectivas y sociales en un ambiente de seguridad y protección, potenciando al máximo sus capacidades, ciñéndonos a las necesidades específicas de cada menor, para dotarlos de la máxima autonomía posible.

Andalucía Oriental

GRANADA \\ CÓRDOBA \\ ALMERÍA

- En la zona de Andalucía Oriental, Fundación SAMU cuenta con seis recursos dirigidos a menores, tres en la provincia de Granada, dos en la de Córdoba y uno en Almería. Estos recursos suman 112 plazas y atendieron en 2022 a 134 jóvenes de Marruecos, Argelia, Mali, Siria, Senegal, Gambia, Mauritania, principalmente, además de menores de nacionalidad española.

Uno de estos recursos es el COISL Motril (Centro de Orientación e Inserción Laboral). Aquí se atendieron en 2022 a 25 menores extranjeros de entre 16 y 18 años procedentes de Marruecos, Argelia y Malí, además de 4 menores nacionales.

Diez jóvenes del centro se emanciparon al cumplir la mayoría de edad en 2022, y 9 de ellos lo hicieron con un contrato de trabajo.

Por el Residencial Básico SAMU San Elías, también en Motril, han pasado este año 18 jóvenes, de los cuales tres se marcharon del centro al cumplir su mayoría de edad. Estas tres emancipaciones fueron exitosas. Los menores cumplieron 18 años con un empleo y una habitación en régimen de alquiler. Se ha observado un cambio de tendencia en el perfil de los menores atendidos. En ejercicios anteriores, todos o la gran mayoría de los menores eran extranjeros. En 2022, siete de las altas producidas han sido de menores nacionales, incluyendo dos grupos de hermanos. El servicio de acogimiento residencial ofrece a cada menor el alojamiento, la convivencia, la educación y la protección que precisa para su desarrollo integral. Asimismo, se le ofrecerá la preparación para garantizar su plena autonomía al alcanzar la mayoría de edad.

En esta zona hay tres recursos de tipología ISL: Dúrcal, Lucena y Serón. En el primero de ellos se atendieron 23 menores y 14 extutelados. 9 de estos jóvenes firmaron un contrato laboral, 7 de ellos a raíz de sus prácti-

cas formativas. Además, otros 9 jóvenes fueron derivados a Programas de Alta Intensidad.

El ISL Lucena es el único recurso de menores de SAMU en la provincia de Córdoba. En 2022 pasaron por este centro 52 menores entre 16 y 18 años. En Almería también hay un único recursos de estas características gestionado por SAMU, el ISL Serón. Este centro atendió a un total de 26 menores en régimen de acogimiento residencial entre 16 y 18 años. El 100% de los usuarios del programa fueron menores extranjeros no acompañados.

Por último, el IPC Moriles es un recurso de acogimiento residencial masculino con capacidad para 8 menores tutelados de entre 13 y 18 años. En el año 2022 atendió a 3 jóvenes de nacionalidad marroquí y 10 de nacionalidad española. La media de edad de los menores es de 15,9 años. La finalidad de la intervención es reducir y/o eliminar las conductas disruptivas que los menores presentan, casi siempre agresivas, favoreciendo el aprendizaje de otras nuevas más adaptativas, y la superación de los factores de riesgo que motivaron la conducta disruptiva, para que los menores atendidos puedan acceder a otros programas residenciales ya sean básicos, conflicto social, mayoría o acogimiento.



Andalucía Occidental

CÁDIZ \ \ SEVILLA

SAMU gestiona siete recursos dirigidos a menores de edad en la zona de Andalucía occidental, seis de ellos en la provincia de Cádiz y uno en Sevilla. Se trata de un centro residencial básico, un programa de atención inmediata, de recepción y primera acogida de menores (RECEP) y cinco dispositivos de inserción socio-laboral.

Así, en el ISL Las Cabezas se han atendido en 2022 a 37 jóvenes, de los cuales 2 han firmado un contrato de trabajo y 20 han realizado prácticas formativas. El centro ha logrado este año firmar 12 convenios con empresas para la realización de prácticas por parte de sus usuarios.

Por el ISL Jimena de la Frontera han pasado 32 chicos el último año, y 7 de ellos han logrado un contrato de trabajo. Además, 21 jóvenes han realizado prácticas en empresas gracias a los 19 convenios firmados por el centro. Por otro lado, 7 chicos fueron derivados a un PAI y 2 a un centro JEM.

En RB El Bosque atendió a 38 menores, 8 lograron un empleo y 22 realizaron prácticas formativas; mientras que el RECEP Campo de Gibraltar atendió a 496, de los cuales 139 abandonaron el centro por diferentes motivos y 16 fueron derivados a otros centros que se adaptaban mejor a sus necesidades

En el resto de recursos ISL, como el de Arcos, se atendieron a 56 menores y hubo 30 abandonos. Tres chicos lograron un empleo y 14 realizaron prácticas formativas.

- En El Castillejo convivieron 27, de los cuales 15 realizaron prácticas formativas y cinco lograron un empleo. Y por Ruiz Tagle pasaron 22 menores, de los cuales 4 han firmado un contrato de trabajo y 16 han realizado prácticas formativas.

Aragón y Madrid

Aragón y Madrid forman un único distrito dentro del área de Infancia y Familia de SAMU. Entre los 12 recursos distribuidos en las dos comunidades se han atendido 143 menores y 16 ex tutelados, con una plantilla de 283 trabajadores.

Esta zona geográfica cuenta con tres pisos de autonomía adolescentes extranjeros no acompañados; un centro específico para menores extranjeros no acompañados con trastorno de conducta y/o adicción a sustancias tóxicas; tres pisos de autonomía para adolescentes; dos centros de primera acogida para menores extranjeros no acompañados; un piso para adolescentes femeninas no acompañadas, un piso 17+; un piso de vida independiente para extutelados; un programa de educación de calle de Huesca; y un servicio de acompañamiento auxiliar de las residencias infantiles de la Comunidad de Madrid.

Ceuta

En mayo de 2021, Ceuta se vio sacudida por la mayor crisis migratoria de la historia reciente de España. SAMU llegó a atender a 940 menores al mismo tiempo en cuatro dispositivos diferentes. En 2022, la situación se ha estabilizado, aunque la labor de SAMU en la zona sigue siendo de suma importancia. Las plazas y los recursos se han ido ajustando en función de las necesidades y la demanda. SAMU cerró 2022, con 211 plazas en tres unidades de atención inmediata: Centro Esperanza, Centro Aljarafe y Centro Triana. El UATE Piniers II finalizó su servicio el 13 de febrero de 2022.

Canarias

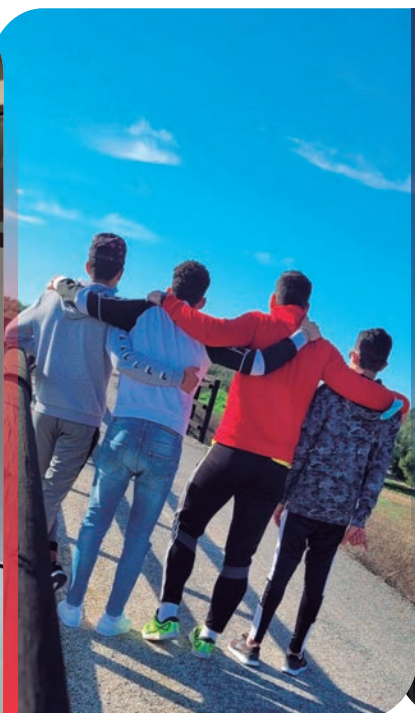
SAMU ha gestionado durante el año 2022 un total de 12 recursos en la comunidad autónoma de Canarias dirigidos a menores entre recursos UATE, hogares y centros de días: 6 en Gran Canarias, 1 en Tenerife y 5 en Lanzarote. Pero tres de estos recursos finalizaron su actividad antes de final de año. En total, se han atendido en estas islas a 396 menores de edad y a 159 extutelados.

Entre los hitos alcanzados este año destaca que 21 extutelados han firmado un contrato de trabajo. Actualmente, el 15% de los menores atendidos realizan prácticas formativas laborales en el sector de la hostelería y la restauración. Y se ha conseguido escolarizar al 97% de los jóvenes atendidos en los centros de Fundación SAMU, tanto en la Educación Secundaria Obligatoria y en ciclos de Formación Profesional Básica, como en cursos del Servicio Canario de Empleo.

Islas Baleares

Fundación SAMU atendió en el último año en las Islas Baleares a 59 menores que se repartieron entre los diferentes recursos y dispositivos de la organización. Por un lado está: el AI SAMU Santanyi (Atención Inmediata), con un total de 8 plazas y que fue clausurado el 31 de octubre de 2022. El recurso de Son Ferriol abrió sus puertas el 1 de noviembre de 2022 con 8 plazas. Éstas podían ampliarse hasta llegar a las 12 plazas en situación de emergencia, pero el centro permanece temporalmente cerrado desde el 27 de diciembre. El recurso de Santa Margalida entró en funcionamiento el 11 de octubre de 2022 con 4 plazas. Éstas se ampliaron hasta llegar a 8 el 2 de diciembre. Y, por último, está el AI SAMU PALMA I, que abrió sus puertas el 7 de diciembre de 2022 con 15 plazas (20 en caso de situación de emergencia).

Desde la llegada de SAMU a Baleares en 2021 se han atendido a un total de 61 jóvenes menores de 18 años.



Melilla

El Piso Tutelado Ramón y Cajal es un contrato de gestión de servicio público con la Ciudad Autónoma de Melilla para la atención residencial a menores protegidas por la administración, con edades comprendidas preferentemente entre 15 y 18 años, con el objetivo de lograr su inserción social, educativa y laboral.

El servicio comenzó su andadura en enero de 2021. Atiende a personas menores extranjeras que carecen de apoyo familiar, que no tienen recursos laborales, personales, sociales y económicos necesarios para llevar una vida independiente alcanzada la mayoría de edad, y que, además, presentan una serie de características especiales que les imposibilitan acceder al mercado laboral como la falta de documentación. Estos condicionantes sitúan a estas menores en altísimo riesgo de exclusión social si no se regulariza su situación, de ahí que sea necesario intensificar el apoyo institucional y social.

El Piso Tutelado Ramón y Cajal responde a un contrato de la Ciudad Autónoma de Melilla pero está situado en Madrid. En 2022 atendió a 20 menores, con un equipo de 13 trabajadoras y seis alumnos y alumnas en prácticas.

En el Piso Tutelado, cada menor tiene un itinerario de vida acompañada por una referente educativa durante toda su estancia. Esta tutora educativa, y, junto con la dirección, orientan el proyecto individual de la menor recogiendo la

- valoración de todos los profesionales del recurso en función de la relación
- de la menor en cada turno y ámbito de desarrollo, así como de la relación que
- establece con su entorno escolar, laboral y social.

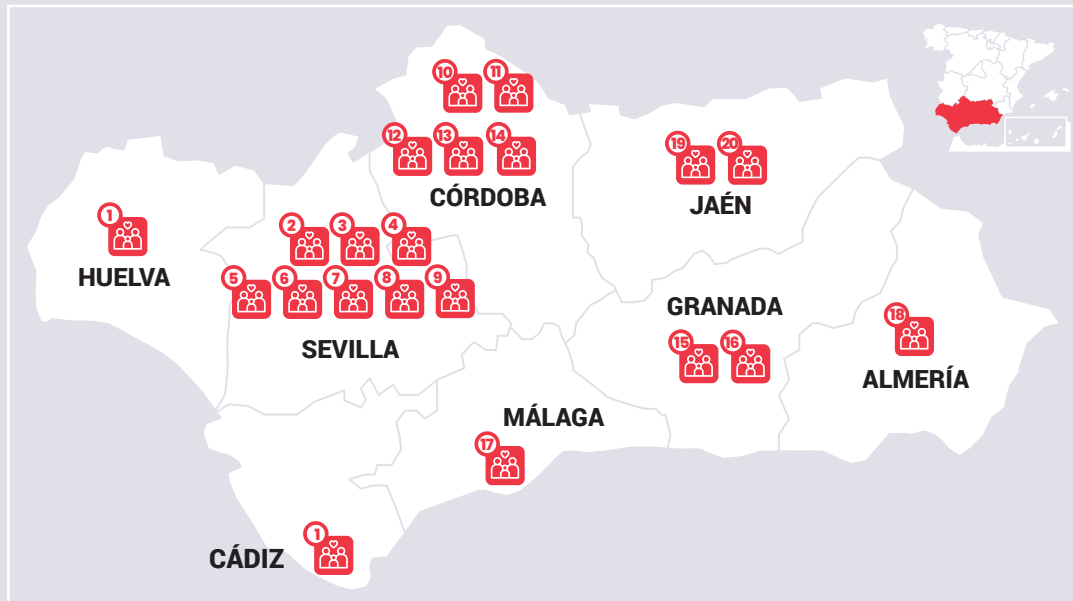
Programa +18 Andalucía ANDALUCÍA

Los Programas de Alta Intensidad gestionados por Fundación SAMU reciben como beneficiarios a jóvenes que han estado bajo la tutela de la Junta de Andalucía. La mayoría de edad supone el cese de esta medida protectora. Y todos los esfuerzos y las inversiones realizadas a lo largo de la trayectoria del menor corren el riesgo de resultar inútil si la preparación para abandonar el sistema de protección y, sobre todo, la transición hacia la vida adulta no proporcionan el apoyo individualizado que el joven necesita.

Para tratar de facilitar este proceso y adaptarlo a las necesidades reales de los jóvenes, nacen los Programas de Alta Intensidad. Fundación SAMU gestiona en la actualidad 121 plazas distribuidas en siete de las ocho provincias de la comunidad andaluza.

SAMU desarrolla tres tipos de recursos dentro de los Programas +18. Por un lado está el Programa de Adquisición de Competencias Sociolaborales (PACS). Hay dos, uno en Jaén con 12 plazas y de modalidad mixta; y otro en Almería, con 6 plazas, de carácter femenino y con atención a la diversidad. Por otro lado está el Programa de Autonomía Horizontes, a cargo de la subvención IRPF. Este proyecto cuenta con 37 plazas distribuidas en 5 recursos de seis plazas cada uno en Algeciras (Cádiz), Málaga, Motril (Granada), Granada y Lucena (Córdoba), además de un sexto recurso femenino en Sevilla con 7 plazas. Y, por último, el Programa de Jóvenes Extutelados Migrantes (JEM) se desarrolla en Sevilla (42 plazas) y Córdoba (24 plazas). Ambos son de carácter masculino.

El objetivo es lograr un exitoso proceso de autonomía, emancipación e inclusión en la sociedad de los jóvenes. El propósito de SAMU incluye la creación de una red de apoyo, así como actividades de sensibilización y promoción. El lema de estos programas es 'El empleo, motor de la inclusión social'.



Número de plazas a 12/2022

121



Jóvenes atendidos

194



Inserción laboral exitosa

120

PROGRAMA +18 ANDALUCÍA

01\\ IRPF Horizonte Cádiz
Algeciras (Cádiz)

02\\ JEM Sevilla Tres Huertas
Sevilla (Sevilla)

03\\ JEM Sevilla Lamarque
Sevilla (Sevilla)

04\\ JEM La Paz (Sevilla Este)
Sevilla (Sevilla)

05\\ JEM Sevilla Pino Montano
Sevilla (Sevilla)

06\\ JEM Sevilla San Juan
San Juan de Aznalfarache (Sevilla)

07\\ JEM Sevilla Mellizas
Dos Hermanas (Sevilla)

08\\ JEM Sevilla Soria
Dos Hermanas (Sevilla)

09\\ IRPF Horizonte Sevilla
Sevilla (Sevilla)

10\\ JEM Córdoba Fray Martín 7
Córdoba (Córdoba)

11\\ JEM Córdoba Fray Martín 12
Córdoba (Córdoba)

12\\ JEM Córdoba Berenguela
Córdoba (Córdoba)

13\\ JEM Córdoba Torquemada
Córdoba (Córdoba)

14\\ IRPF Horizonte Córdoba
Lucena (Córdoba)

15\\ IRPF Horizonte Motril
Motril (Granada)

16\\ IRPF Horizonte Granada
Granada (Granada)

17\\ IRPF Horizonte Málaga
Málaga (Málaga)

18\\ PACS Almería
Almería (Almería)

19\\ PACS Jaén I
Jaén (Jaén)

20\\ PACS Jaén II
Jaén (Jaén)

SAMU WELLNESS

La clínica de salud mental situada en Montequinto (Sevilla) se afianza como centro privado de referencia en salud mental y rehabilitación psicosocial en Sevilla

SAMU Wellness, la clínica privada de salud mental que SAMU gestiona en Montequinto (Sevilla), ha seguido avanzando en el cumplimiento de sus objetivos, afianzándose como centro privado de referencia en salud mental y rehabilitación psicosocial en la provincia de Sevilla y en la comunidad andaluza en general. En 2022, SAMU Wellnes facturó 1.370.828,29 euros.

El número total de consultas de psiquiatría en el 2022 ha sido de 56 primeras visitas y 872 seguimientos. En psicología, se han realizado 60 consultas de inicio y 709 de seguimiento.

Con respecto a las consultas de pacientes ingresados y su seguimiento, en psiquiatría fueron atendidas 2.307 personas frente a los 2.281 de 2021. Y, en psicología, el dato ha sido de 2.655 personas atendidas frente a las 1.887 del ejercicio anterior. Esto supone un incremento del 1,14% de las consultas de pacientes ingresados y seguidos por psiquia-

tría; y del 40,7% en el caso de las consultas de psicología.

En los servicios de dietética y nutrición, se han realizado 513 consultas internas a pacientes ingresados en la clínica SAMU Wellness. Estas incluyeron las consultas de rutina por nuevo ingreso y las derivadas de patologías tanto crónicas como esporádicas.

Las patologías que requirieron un tratamiento nutricional fueron por estreñimiento, diarreas, diabetes, sobrepeso/obesidad, síndrome metabólico, bajo peso, anorexia nerviosa, bulimia nerviosa, síndrome de intestino irritable, alergias e intolerancias, disfagia, protección hepática por alcoholismo y gastritis crónica.

También se efectuaron 66 consultas externas. Las patologías tratadas en este caso han sido por trastornos de la conducta alimentaria (anorexia, bulimia nerviosa y trastorno por atracón), obesidad y aumento de peso por síndrome constitucional.

A lo largo de 2022 se han organizado cuatro charlas sobre nutrición general y hábitos saludables a los pacientes ingresados en el ámbito de la educación nutricional; y seis charlas-coloquio dirigidas a grupos de jóvenes con trastornos de la conducta alimentaria (TCA) internados en la clínica.

Por otro lado, se ha seguido trabajando en el servicio de atención domiciliaria, donde se presta una atención integral en domicilio por parte de un equipo de profesionales sanitarios según la demanda asistencial y



La clínica ha seguido desarrollando el servicio de **atención domiciliaria**, que presta una atención integral



Salón exterior en la clínica de salud mental SAMU Wellness, en Montequinto (Sevilla). \ FOTO: A. M.



patologías del paciente. Este servicio llega al domicilio a través de la petición de la familia. El equipo de recursos humanos de este servicio está formado por técnicos auxiliares, técnicos de emergencias, logistas, enfermeros y médicos.

En cuanto a las urgencias, de enero a octubre de 2022 se realizaron 23 consultas de urgencias, 47 ingresos urgentes, se han trasladado en ambulancia a 11 pacientes a SAMU Wellness y se han producido 32 altas voluntarias. Julio es el mes de mayor incidencia.

Los ingresos nuevos disminuyeron un 1,65% en 2022 con respecto al año anterior, hasta el mes de octubre. Hubo 300 camas ocupadas hasta octubre del 2022, frente a las 277 del 2021. Las altas voluntarias han sido 31, lo que supuso un aumento del 70% respecto al año 2021. Y las altas por mejoría disminuyeron un 10,34% respecto al ejercicio anterior.

Con respecto al hospital de día, el número de pacientes aumentó un 30% respecto al año anterior, además aumentaron en un 51,91% los días de estancia hasta rozar los 1.200.

Servicio de terapia ocupacional

La figura de la terapeuta ocupacional está diseñada para atender las distintas patologías que presenta el colectivo formado por personas con diversidad funcional psíquica, física y emocional. El trabajo de la terapeuta se centra en la realización de diversos talleres ocupacionales adaptados a las necesidades de los pacientes.

Como objetivo general, el equipo de SAMU Wellness se propone alcanzar un equilibrio mental, físico y emocional a través del trabajo terapéutico y la potenciación de la autoestima y el autoconocimiento.

En la actualidad, la media de pacientes que participan en este servicio es de 20. Cuando se supera esta cifra, se plantea la creación de grupos de trabajo para así poder ofrecer un mejor servicio terapéutico.

Dentro de las actividades realizadas destacan ejercicio físico, estimulación cognitiva, teatro, manualidades, dinámicas de grupo, escritura creativa, relajación, autoconocimiento, musicoterapia y cinefórum.

Entre las actividades llevadas a cabo en la comunidad destacan la exposición *Mujer y Salud Mental* y la celebración de la II Carrera Popular por la Salud Mental.

La exposición *Mujer y Salud Mental* se celebró del 8 al 20 de marzo en la Biblioteca Municipal de Montequinto (Sevilla). Además, el 8 de marzo, con motivo del Día de la Mujer, se desarrolló una charla en la que intervinieron dos mujeres que compartieron con el público su testimonio sobre su relación con la salud mental y su estigmatización.

El 20 de noviembre de 2022 tuvo lugar la II Carrera Popular por la Salud Mental en el Parque Alamillo, en Sevilla, con el objetivo de visibilizar la salud mental y acercar a la sociedad a la realidad de ésta. Participaron alrededor de 170 personas, las cuales recorrieron 5 kilómetros. Este mismo día se realizaron talleres de sensibilización sobre la prevención en el riesgo de suicidio.

Prácticas formativas

El propósito de la formación de esta clínica de salud mental es capacitar a los alumnos para que sean capaces de desempeñar las funciones propias de su categoría profesional dentro de las competencias establecidas. Además, se ha desarrollado una formación complementaria a través de una clase magistral sobre contención física y verbal, carro de parada, desarrollo de proceso de esterilización y material indispensable para la actividad de nuestra unidad.

Durante el año 2022 han pasado por las instalaciones de SAMU Wellness 66 alumnos en prácticas de diferentes categorías profesionales.

Del área de psicología, 18 universitarios han realizado prácticas en esta clínica. De este total, 16 eran mujeres y 2, hombres. Seis de



96,3%

de los usuarios valoran la atención del personal como muy buena



92,5%

de los usuarios valoran la información al ingreso como muy satisfactoria



95%

de los usuarios destacan el servicio de enfermería y cuidadores



90,3%

de los usuarios valoran el centro como muy satisfactorio

ellos eran alumnos del cuarto curso del Grado de Psicología, mientras que los 12 restantes eran alumnos del Máster en Psicología General Sanitaria. Estos estudiantes en prácticas procedían de las siguientes instituciones: Universidad Loyola (1), Universidad Nacional Educación a Distancia (3), Universidad de Sevilla (2), Universidad Europea de Madrid (3), Universidad Internacional de la Rioja (1), CUSE: Centro Universitario Superior Europeo (4), Universidad Isabel I (2), Universidad de Cádiz (1) y Universidad Pontificia de Salamanca (1).

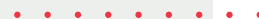
El número total de horas prácticas ha variado de 90 a 650 horas en función de la universidad de procedencia y la titulación.

La clínica SAMU Wellness también ha recibido alumnos en prácticas de otras categorías profesionales. Por aquí ha pasado un enfermero de Suiza a través del programa Erasmus, en el periodo de febrero a abril del 2022; ha cursado una rotación un medico general de Grecia, también a través del programa Erasmus, desde octubre del 2022 a enero del 2023; han realizado prácticas ocho estudiantes de Técnico en Cuidados Auxiliares de Enfermería de los centros de formación MEDAC e Ilerna; siete estudiantes del curso de celador del centro Contreras y un alumno del centro ADECO; 23 alumnos de Técnico en Emergencias Sanitarias de Escuela SAMU; un estudiante de auxiliar administrativo del centro Contreras; y un alumno de técnico en documentación sanitaria de Ilerna; además de cuatro voluntarios entre celadores y técnicos en emergencias sanitarias.

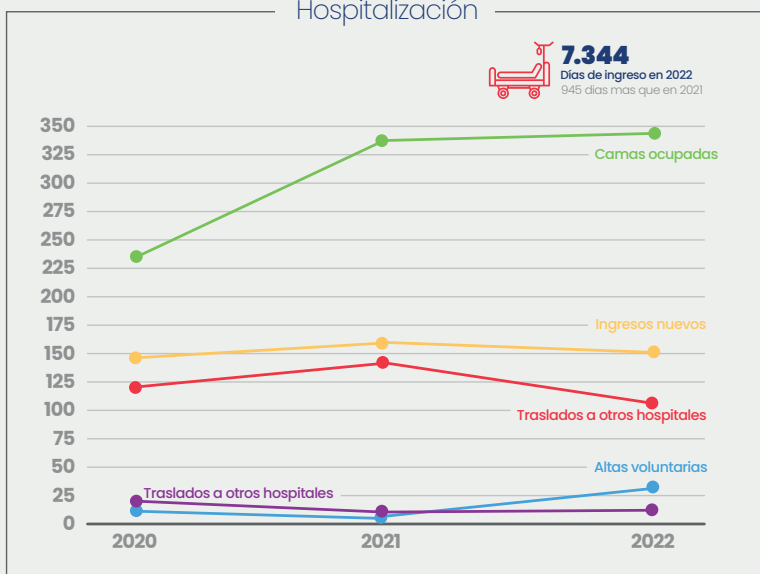
El propósito de la formación de esta clínica es capacitar a los alumnos para que sean capaces de desempeñar las funciones propias de su categoría profesional dentro de las competencias establecidas. Además, se ha desarrollado una formación complementaria a través de masterclass sobre contención física, contención verbal, carro de parada, desarrollo de proceso de esterilización y material indispensable para la actividad de la unidad.

El equipo de profesionales de SAMU Wellnes se ha propuesto una serie de retos

- con el propósito de mejorar la atención ofrecida hasta ahora.
- Entre los objetivos del próximo año destaca mejorar el 85% de la calidad asistencial. Para lograrlo, se ha fijado como reto ampliar los servicios (terapia electroconvulsiva); realizar, al menos, una formación al trimestre dirigida a todo el personal; lograr que el 100% de los trabajadores manejen el software de gestión; eliminar el uso del papel en un 50%; visibilizar la salud mental a través de la organización o participación en actividades de la comunidad una vez al trimestre; y realizar, al menos, dos publicaciones al año, entre otros. El segundo de los grandes objetivos es la mejora del 50% de las infraestructuras del centro. Para conseguirlo, se trabaja en la adecuación del edificio D para que cuente con una sala multifunción; se va a pintar exteriores e interiores de todo el centro; se renovará el ascensor; y se estudiará la posibilidad de ampliar el centro. Por último, el tercer gran objetivo es aumentar la facturación hasta 1.350.000 euros.



Hospitalización



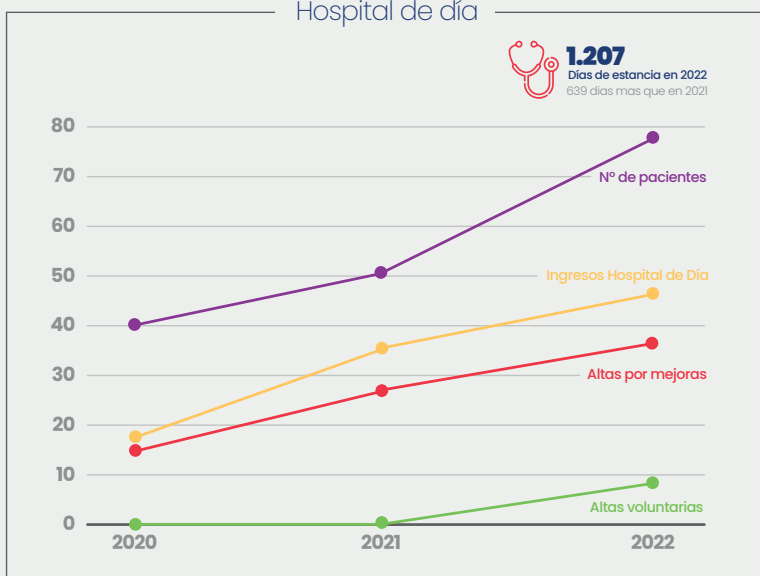
Consultas psiquiatría

56
Primeras consultas en 2022
27 menos que en 2021

872
Seguimientos en 2022
39 más que en 2021

2.307
Internos en 2022
768 más que en 2021

Hospital de día



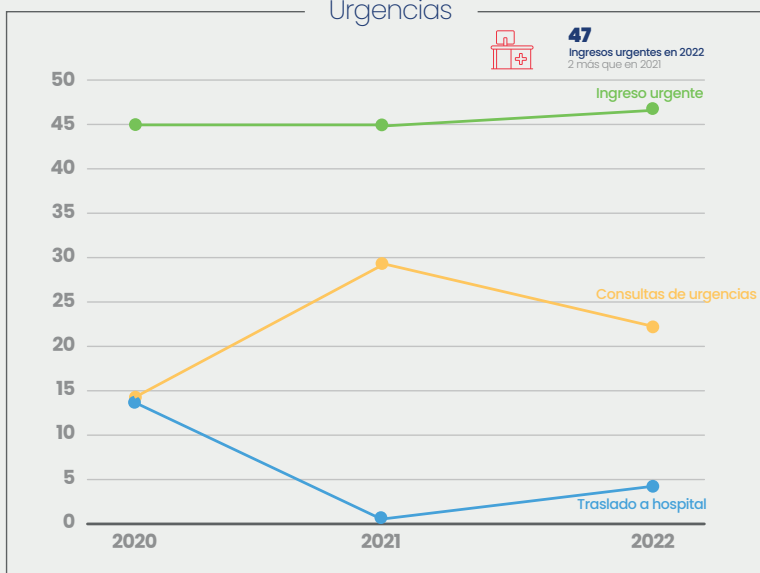
Consultas psicología

60
Primeras consultas en 2022
46 menos que en 2021

709
Seguimientos en 2022
405 más que en 2021

2.655
Internos en 2022
1.967 más que en 2021

Urgencias



Consultas nutrición

513
Consultas internas en 2022
227 más que en 2021

66
Consultas externas en 2022
2 más que en 2021

39
Seguimientos en 2022
30 menos que en 2021

Programa TCA Trastorno de la Conducta Alimentaria

2
Primeras consultas en 2022
3 menos que en 2021

INTERNACIONAL

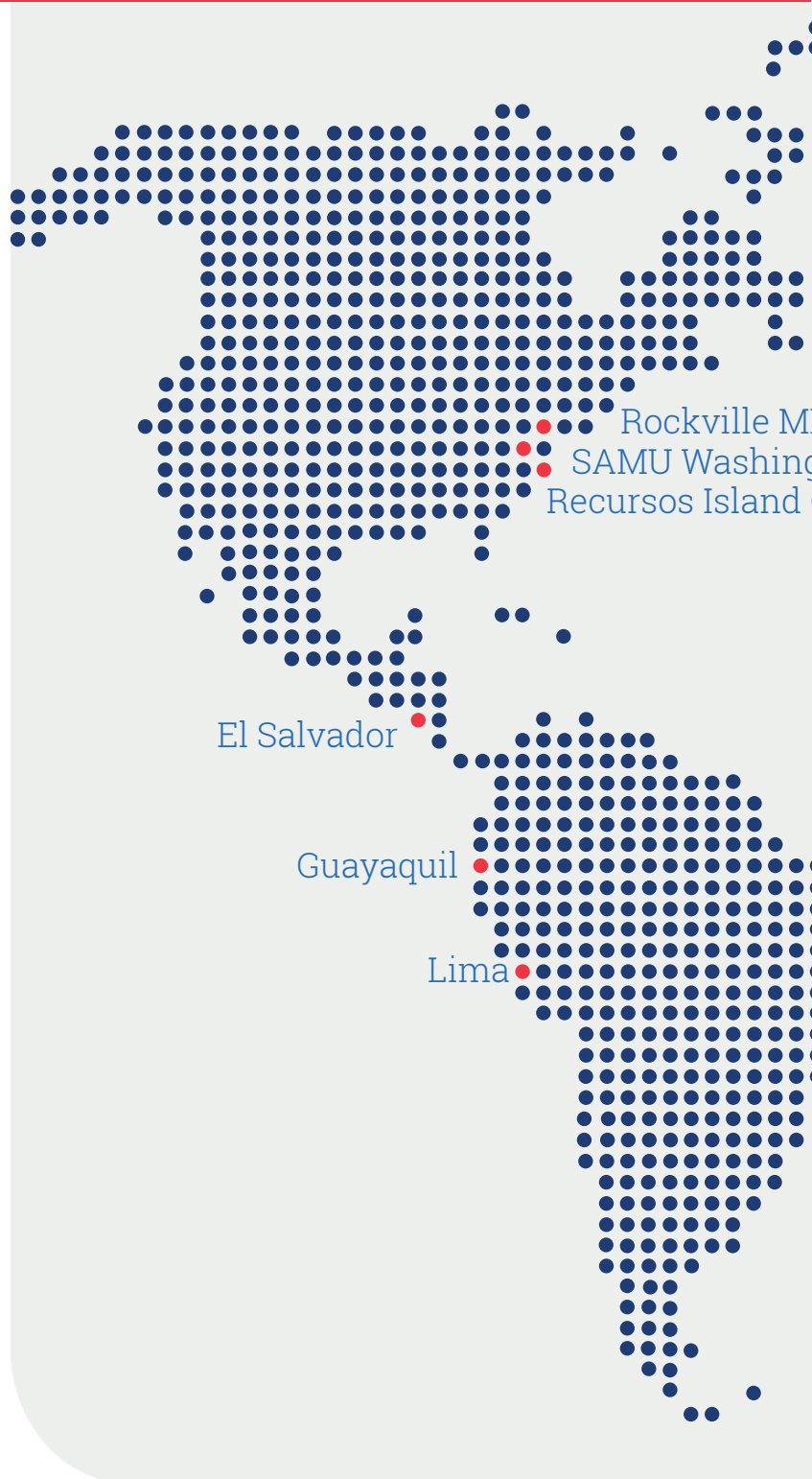
El proyecto de internacionalización avanza con nuevas misiones humanitarias como la de Ucrania y con más alianzas y proyectos en Estados Unidos y América Latina

La aventura internacional de SAMU ha dado un importante salto cualitativo

en 2022 gracias a las nuevas misiones internacionales y a la consolidación de acuerdos y proyectos fuera de nuestras fronteras. La internacionalización de la organización ha sido uno de los principales ejes de desarrollo de SAMU en 2022 y lo seguirá siendo en 2023. SAMU mira hacia otros países, principalmente, europeos y americanos. Desde 2017, la compañía trabaja en Marruecos y, poco después, comenzó su andadura en Estados Unidos. Esta aventura ha ganado impulso en 2022 con la acogida de grupos de migrantes que llegaban de manera masiva a través de las fronteras de los estados del sur. También se han multiplicado los proyectos y las colaboraciones en países de Iberoamérica como Ecuador, El Salvador y Perú.

La marca SAMU adquiere cada vez más fuerza fuera de las fronteras españolas. No solo la marca, sino también su modo de trabajar y enfocar la acción social, sanitaria y de emergencias.

En esta expansión internacional, también hay que mencionar las misiones humanitarias de 2022. Este año, SAMU ha estado presente durante cuatro meses en puntos fronterizos de Rumanía, Moldavia y Polonia tras la invasión de Ucrania por parte de Rusia. El pasado verano, la organización, junto a SAMU First Response, también prestó asistencia humanitaria en Estados Unidos ante la llegada masiva de inmigrantes.





D
gton
Condos



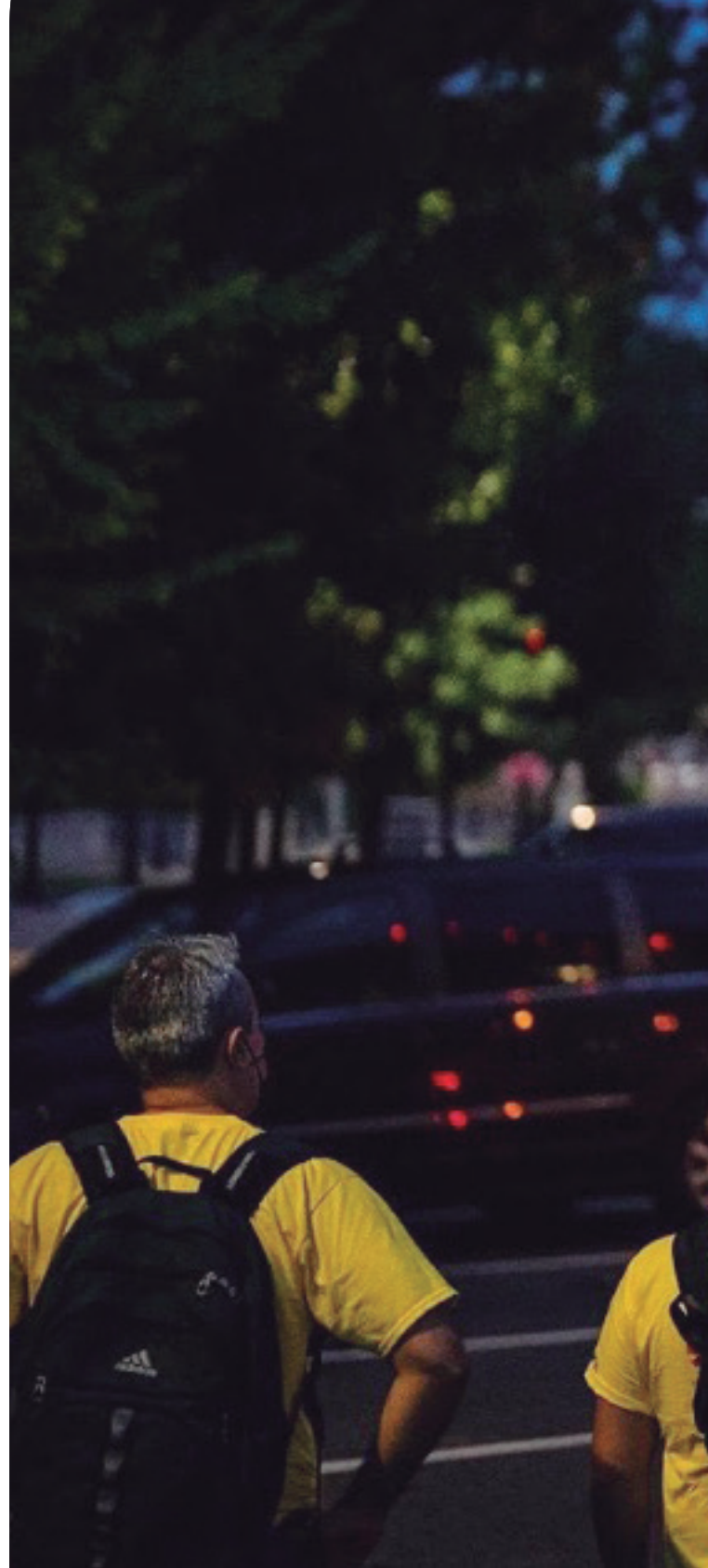
Desde la primavera de 2022, existe una crisis migratoria en la frontera entre Estados Unidos y México, donde SAMU First Response (SFR) ha identificado una oportunidad idónea y, sobre todo, muy necesaria para activar su experiencia en la respuesta humanitaria, el compromiso con las partes afectadas y el análisis de sistemas.

El 6 de abril de 2022, el Gobernador de Texas anunció el envío masivo de personas migrantes en autobús hasta la Estación Central de Washington D.C. (Union Station). Dos meses después, ya habían llegado más de 70 autobuses, lo que supuso un flujo de más de 2.000 personas procedentes, principalmente, de Colombia, Venezuela, Cuba o Nicaragua.

A estas personas se les permitió entrar en Estados Unidos mientras sus casos eran procesados por el Servicio de Aduanas e Inmigración de Estados Unidos. Generalmente, carecían de acceso a los sistemas de transporte y comunicación y, por tanto, necesitaban ayuda y recursos para llegar con seguridad a sus destinos y cerrar su proceso migratorio comenzando una nueva vida.

Durante este proceso, las organizaciones locales de asistencia de Washington D.C. no habían sido informadas de la inminente afluencia de personas en busca de ayuda, por lo que se vieron colapsadas. Además, a medida que pasaba el tiempo, la frecuencia y el número de autobuses aumentaban, lo que ponía de manifiesto la necesidad de una respuesta coordinada a gran escala.

Así nació la operativa dirigida por SAMU First Response, un proyecto financiado con el objetivo de dar atención primaria a los migrantes que llegaban a Washington D.C. en autobús. Asimismo, se activó un refugio, el Centro de Respiro, para las graves





5.267

personas han sido atendidas por SAMU First Response en 2022



1.850

personas han pernoctado en recursos de SAMU

Miembros del equipo de SAMU reciben a personas migrantes a su llegada a Washington D.C. en autobús. \ SAMU FIRST RESPONSE

necesidades derivadas de esta situación. Durante el primer mes de crisis, SAMU First Response proporcionó servicios directos a un total de 1.325 personas, comidas calientes a 1.612 y alojamiento nocturno a 380. También se ofrecieron talleres y sesiones de información a 103 migrantes.

Tras estos primeros datos, se estableció ofrecer servicios de atención primaria a un mínimo de 1.500 recién llegados al mes, y alojamiento en el Centro de Respiro a un máximo de 50 de ellos al día. Este centro proporciona alimentos, ropa, instalaciones higiénicas, refugio y apoyo a los migrantes mientras se procesa el último tramo de viaje hacia su destino final.

Este trabajo, que aún hoy continúa, se realiza con la colaboración del gobierno local y otras entidades como Caridades Católicas, Carecen, Project Hope y World Central Kitchen. Este esfuerzo de colaboración palió los estragos sufridos durante el proceso migratorio de esta población vulnerable, ayudando y promoviendo con éxito la transición hacia una nueva vida en los Estados Unidos de América.

SAMU lleva a cabo un conjunto de esfuerzos de planificación y administración para el buen funcionamiento del Refugio o Centro Respiro en Rockville (Condado de Montgomery, Maryland), así como para la re-

cepción y atención de migrantes llegados a la estación de Union Station en Washington D.C., siempre bajo la coordinación y dirección de los responsables de SAMU First Response.

Misión SAMU EE.UU.

Ante esta crítica situación, se decidió que un equipo formado por voluntarios de SAMU España de diversas disciplinas y áreas acudieran durante el verano de 2022 a Estados Unidos para la implantación e implementación del proyecto para la atención de migrantes provenientes de la frontera con México.

Esta operación se desplegó en dos niveles, el primero se realizó *in situ* en la propia estación de autobuses de Washington D.C. debido a la situación de vulnerabilidad y necesidad en la que se encontraban dichos migrantes a su llegada; y, el segundo, se desarrolló en el Centro de Respiro de Maryland, donde se atendían las situaciones que entrañaban más riesgo o necesidad.

Dentro de la labor que se desarrolló en Washington D.C., el equipo de españoles asistió a los inmigrantes que llegaban en autobús a Union Station procedentes del estado de Texas, y, en el Centro de Island Condos SAMU, a los autobuses procedentes



de Arizona. La población atendida era fundamentalmente de Colombia y Venezuela y, en menor proporción, de Perú, Nicaragua, Cuba o Haití. Además, se hallaron casos de otros países como Jamaica, India, Senegal, República Democrática del Congo, Rusia o Siria, entre otros.

En un primer momento, el servicio se llevó a cabo sin pernocta, cubriendo las necesidades básicas de los usuarios que llegaban, repartiéndoles comida, kits de higiene y ropa limpia, habilitando aseos y duchas, y, ayudándolos a contactar con familiares o *sponsors*.

El primer equipo de profesionales estaba formado por cuatro voluntarios de SAMU España más cinco miembros de SAMU First Response, además de voluntarios de otras entidades sociales como Carecen y Catholic Charities.

Más tarde, SAMU logró la autorización necesaria para abrir un refugio en la localidad de Rockville, en el estado de Maryland. Se comenzó entonces con la adecuación de los espacios y adecentamiento del centro, mientras que, en paralelo, se seguía atendiendo *in situ* a los migrantes que llegaban hasta Washington D.C., eliminando la atención de autobuses en Island Condos y unificando la recepción en Union Station.

En esta misión humanitaria, que se desarrolló de junio a septiembre de 2022, participaron 13 voluntarios del área de Infancia y Familia, Intervención Socioeducativa y de la Mujer y Dependencia e Inclusión Social de SAMU, además de personal de Escuela SAMU. Durante esta acción se atendieron a más de 3.500 personas en la capital estadounidense.

El trabajo continúa

Aunque la misión humanitaria finalizó en septiembre de 2022, SAMU, a través de su filial norteamericana SAMU First Response continúa con la labor en la zona.

Actualmente, SFR cuenta con una plantilla de 33 trabajadores, que centra su trabajo en el Centro Respiro de Rockville, en el estado de Maryland.

En total, desde que comenzó la acción humanitaria de SAMU en Estados Unidos hasta finales de diciembre de 2022 se han atendido a 5.267 personas y se han servido 20.346 comidas. Además, el equipo de SAMU ha gestionado la llegada de 136 autobuses que transportaban a personas migrantes desde los estados fronterizos del sur y ha dado refugio a 1.850 persona que han generado en el recurso de SAMU un total de 4.916 pernoctaciones.



Misión Ucrania

La misión de SAMU en Ucrania, llevada a cabo en 2022 tras la invasión del país por parte de Rusia, forma parte de uno de esos capítulos esenciales en la trayectoria de la entidad que forjan carácter, crean equipo, marcan a los profesionales y establecen un antes y un después en la trayectoria de una organización como SAMU.

La invasión se produjo el 24 de febrero. Solo 48 horas después, SAMU puso en marcha un gabinete de crisis y un primer equipo formado por ocho voluntarios de Fundación SAMU, entre los que se encontraban médicos, enfermeros, técnicos de emergencias y educadores sociales, partió hacia Tulcea, en Rumanía, en la frontera sur con Ucrania, el 3 de marzo con el objetivo de paliar las necesidades sanitarias de los refugiados afectados por la guerra.

Durante los cuatro meses que duró esta misión, intervinieron un total de 48 profesionales sanitarios voluntarios distribuidos en cinco contingentes diferentes que se desplegaron sobre el terreno en las fronteras de Rumanía, Moldavia y Polonia. Estos profesionales procedían de diferentes puntos de la geografía española: Madrid, Valladolid, Burgos, Alicante, Valencia, Barcelona, Cádiz y Sevilla. Estos contingentes estuvieron liderados por Borja González de Escalada, vicepresidente de Fundación SAMU, y Juan González de Escalada, director del área de Emergencias de SAMU, como mandos institucionales. Estos contaron con los enfermeros Andrés Rodríguez Holst y Erica Williams, jefe de la misión y coordinadora de la misma, respectivamente.

El primer contingente partió el 3 de marzo; el segundo, el día 23 de ese mismo mes; el tercero, el 11 de abril; el cuarto, el más numeroso, con 15 voluntarios, el 2 de mayo; y el quinto y último, el 20 de mayo.





48

voluntarios se relevaron
en cinco contingentes



2.097

personas fueron
atendidas por la misión



68,8%

de las personas
atendidas eran mujeres



120

días duró la misión

Refugiados de guerra en el puerto de Tulcea (Rumanía), donde se desplegó un operativo de SAMU. \ FOTO: JAVIER GARCÍA [MARZO 2022]

Tuleca, en Rumanía, fue el primer destino de esta misión. Situada en plena Reserva del Delta del Danubio, a tan solo una hora a pie de la frontera con Ucrania, SAMU desplegó en este punto un hospital de campaña. En el país rumano, SAMU también estableció un Puesto Médico Avanzado en Isaccea, donde se atendieron a las personas que llegaban en ferry desde Ucrania.

Moldavia fue el segundo de los países donde actuó SAMU, en concreto en la ciudad de Chisináu, donde se localiza el Centro de Tránsito de Refugiados. En un primer momento, SAMU sólo contó en la zona con un equipo médico móvil que prestó asistencia en diferentes albergues que acogían refugiados ucranianos. A partir del 28 de marzo, SAMU EMT empezó a brindar atención médica primaria en MoldExpo de manera fija. También se atendieron emergencias sanitarias, se realizaron referencias a especialistas y traslados de pacientes.

SAMU recibió la visita del presidente del Gobierno de España, Pedro Sánchez, que conoció de primera mano la labor de los voluntarios en Moldavia y puso de relevancia esta misión internacional. El doctor Carlos Álvarez Leiva, presidente de honor y fundador de SAMU, mostró al presidente las instalaciones del puesto médico de SAMU y pudo explicarle la labor y el papel de la organización española en Moldavia y Rumanía.

La memoria de la misión concluye que los equipos de SAMU atendieron a 2.097 personas en los diferentes puntos de actuación. Más del 88% de estas asistencias se produjeron en Moldavia. Principalmente, se atendieron lesiones traumáticas y patologías infecciosas (enfermedades respiratorias, diarrea, fiebre). Este documento también subraya la predominancia de episodios agudos de trastornos mentales derivados del trauma de la guerra. En concreto, el 56,67% de las asistencias fueron por motivo de enfermedades no infecciosas; el 24,74%, enfermedades infecciosas (principalmente, respiratorias); el 7,72%, traumas; el 4,48%, emergencias; el 0,81%, patologías quirúrgicas; y el 5,58%, otras patologías.

En cuanto a la franja de edad, más de la mitad de la población atendida tenía entre 35 y 84 años (el 27,75% entre 65 y 84 años; y el 27,52% entre 35 y 64 años). Y con respecto al género, el 68,8% eran mujeres, y el 31,62%, hombres.

Este proyecto ha sido sostenido por 166 personas y entidades donantes, entre las que destacan Project Hope como patrocinador, la Diputación de Sevilla y Club Rotary.

La misión de SAMU en Ucrania es la segunda campaña humanitaria más larga de la historia de la organización, sólo superada por la de Filipinas en 2013, que duró cinco meses.





El presidente del Gobierno, Pedro Sánchez, conoce el centro de atención a refugiados en Moldavia de la mano de Carlos Álvarez Leiva, presidente de honor y fundador de SAMU. \ SAMU [JUNIO 2022]

Marruecos

SAMU abrió en 2017 una delegación en Marruecos. Desde entonces, la historia de SAMU en Marruecos es la de una empresa luchando contra las adversidades para ofrecer un servicio de calidad, y que evoluciona, como SAMU, del sector de las emergencias sanitarias a la acción social a través de convenios de cooperación internacional y proyectos con los colectivos de personas más desfavorecidas.

En octubre de 2021, abrió sus puertas la Clínica SAMU Tánger, un centro médico de promoción de la salud y transporte de pacientes críticos que ha permanecido abierto hasta junio de 2022. La clínica contaba con capacidades intra y extra asistenciales. Las primeras hacen referencia a la atención médica en las consultas y, la segunda, a la prestación de atención domiciliaria y transporte de críticos. Se trabajaba con un servicio de 24 horas los 365 días del año.

Por otro lado, el servicio de emergencias SAMU Tánger cuenta con tres ambulancias totalmente equipadas. Del 1 de enero al 1 de mayo de 2022, se realizaron las siguientes actuaciones de emergencias: atenciones prehospitalarias de carácter crítico como infartos, trastornos neurológicos severos, diabetes descompensada, Covid y oxigenoterapia domiciliaria, entre otras; además de transferencias internacionales, fundamentalmente a España, Francia y Alemania. Durante este periodo de tiempo, también se realizaron 124 servicios de atención en domicilio; 77 de SVB (Soporte Vital Básico), y 10 de SVA (Soporte Vital Avanzado).

SAMU Tánger también ha participado en tres ediciones de la Titan Desert Marruecos como responsable de los dispositivos sanitarios de riesgos previsibles de estos eventos.

Además, durante 2022 se han realizado dos cursos de formación en los que han participado médicos, enfermeros y técnicos en emergencias sanitarias: un curso de urgencias pre-

hospitalaria y otro de SVA.

Actualmente, tanto el centro médico como las ambulancias se encuentran fuera de servicio.

Urgencias en clínicas móviles

En julio de 2022, SAMU empezó a trabajar en un nuevo proyecto en Marruecos, un centro de atención de urgencias en clínicas móviles. Se trata de un centro de regulación médica, así como de una flota de unidades médicas móviles acompañadas de un equipo médico de emergencia para intervenciones y asistencias de soporte vital básico y avanzado.

Estará compuesto por equipos de profesionales capaces de mantener permanentemente un sistema que brinde atención médica de emergencia, estabilización de pacientes críticos, atención médica durante el traslado a hospitales y triaje en caso de desastre. Este proyecto aún se encuentra en fase de desarrollo. El objetivo de SAMU es que arranque en 2023.

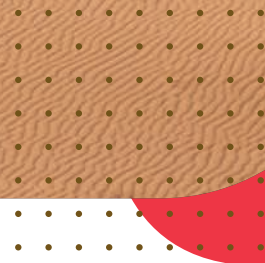
En 2022 también se ha trabajado en Calls en Europeaid sobre alfabetización de mujeres rurales y en varios proyectos de la Agencia Andaluza de Cooperación Internacional al Desarrollo.

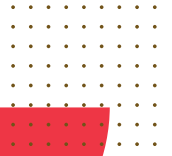
En Marruecos, SAMU cuenta con la brillante colaboración de la Asociación ATIL y con contactos y acuerdos de colaboración en los ámbitos universitario y académico, lo que sitúa al país vecino como foco en la actividad social internacional de la entidad.

Destacamos la importancia para SAMU de los fondos de la Unión Europea para Marruecos por el interés de Europa en la frontera sur y en el arco mediterráneo. La entidad trabaja en proyectos de acción sobre la sociedad civil, la igualdad y la gobernanza pública, así como en otros más específicos en relación a la discapacidad y los derechos de los menores.



Ciclistas atraviesan las dunas del desierto marroquí en la Titán Desert 2022. \ TITÁN DESERT





Iberoamérica

SAMU Iberoamérica continúa profundizando en las posibilidades de desarrollo de proyectos de cooperación en el continente sudamericano. Gracias al trabajo del equipo en la zona, SAMU y su Fundación han consolidado su proyecto en Ecuador, El Salvador y Perú a lo largo de 2022, y tienen como reto seguir creciendo en 2023 tanto en estos países como en otras naciones de Iberoamérica.

Iniciativas desarrolladas en Ecuador

SAMU ha continuado posicionándose en la prestación de servicios sociales y de salud en diferentes administraciones de Ecuador durante 2022. Se han cerrado acuerdos con los ayuntamientos de Milagro, La Libertad, Salinas, Prefectura de Guayas y el Cantón de Santo Domingo, así como con los Ministerios de Salud y Asuntos Sociales del Gobierno Central.

Los proyectos desarrollados, algunos aún en fase de implantación, abordan intervenciones vinculadas con las adicciones y la malnutrición, principalmente.

En lo que respecta al proyecto de intervención de las conductas adictivas, SAMU trabaja en el diagnóstico y la atención de las adicciones con enfoque de género y etnia con el fin de proponer un modelo de intervención de las conductas adictivas a sustancias psicoactivas que mejore los resultados en la prestación de servicios de prevención y rehabilitación. Esta iniciativa consiste en acoger a los afectados seleccionados por la alcaldía y a sus familias y/o grupos de apoyo en el Centro de Atención de Adicciones.

También se atiende de manera ambulatoria y bajo internamiento a las personas afectadas que continúan con el trata-

miento para iniciar las terapias de desintoxicación y deshabituación, fomentando su reinserción escolar o laboral.

Al mismo tiempo, SAMU contribuye a la prevención del consumo de drogas y al mantenimiento de un entorno favorable en el cantón municipal. Y se atienden las necesidades y demandas de formación del Talento Humano del GAD Municipal encargado de diagnosticar, diseñar e implementar la política pública para prevenir que los colectivos vulnerables caigan en la drogadicción.

En cuanto a la problemática de la malnutrición, SAMU desarrolla acciones como la elaboración de planes de intervención local; la coordinación interinstitucional a través de mesas técnicas; medición de las gestantes y los niños de forma semestral; elaboración de informes; y la implementación de talleres de prevención de embarazos de adolescentes, entre otras actividades.

SAMU trabaja desde hace varios meses en la puesta en marcha de cinco nuevos proyectos que verán la luz en 2023 en Ecuador. Estos son servicios altamente especializados (recursos residenciales para mujeres temporeras en campañas agrícolas, mediación comunitaria en barrios multiculturales, atención en violencia de género a mujeres de entornos rurales, mujeres en situación de trata con fines de explotación sexual, drogodependencias en clave de género, y otros); gestión de centros de emergencias de corta estancia para la acogida inmediata de mujeres y sus hijos (alojamiento, manutención, protección, apoyo e intervención psicosocial especializada); acompañamiento y cuidado en viviendas tuteladas para chicas en situación o riesgo de violencia de género; producción de conocimiento social en materia de mujer (elaboración de manuales y



Representantes de SAMU, junto al embajador de El Salvador, en su visita al Hospital Nacional. / SAMU [OCTUBRE 2022]

guías de buenas prácticas); y el apoyo integral a mujeres refugiadas provenientes de conflictos armados, inestabilidad político-religiosa o inseguridad urbana.

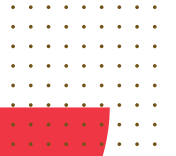
Perú y El Salvador

En El Salvador, continúan los trabajos para la puesta en marcha de acciones en el hospital El Salvador, en el marco del convenio de colaboración existente entre SAMU y el Ministerio de Salud. También existen en proceso de implantación iniciativas junto con el hospital pediátrico, las fuerzas armadas, la Policía Nacional Civil y el Ministerio de Justicia. Y con las facultades del campo de la salud de la Universidad Evangélica de El Salvador y la Universidad Dr. José Matías Delgado existen acuerdos de colaboración para el desarrollo de programas de prácticas formativas de sus alumnos en las instalaciones de SAMU y el desarrollo de cursos en Escuela SAMU.

En Perú, además de las iniciativas en emergencias con la empresa de emergencias sanitarias de Lima, se ha firmado un convenio marco de cooperación con la Universidad Norbert Wiener para el desarrollo de prácticas formativas de alumnos peruanos y españoles en ambas instituciones, así como el desarrollo de programas de postgrado de SAMU e internacionalización de su alumnado.

También se han impulsado iniciativas con la Escuela de Enfermería de la Marina para desarrollar un proyecto de escuela de urgencias, emergencias médicas y gestión de desastres y la firma de otro convenio de colaboración con el Instituto Tecnológico Superior Alcides Carrión de la Universidad Norbert Wiener.

Además se están estudiando iniciativas para trabajar con el Ministerio de la Mujer y Poblaciones Vulnerables de Perú.



Proyectos europeos

SAMU se ha ido abriendo paso en Europa este 2022, dándose a conocer a través de sus acciones humanitarias en los países fronterizos con Ucrania tras la invasión de este país por parte de Rusia, y mediante proyectos de investigación y desarrollo en colaboración con instituciones y universidades europeas de primer nivel.

Desde noviembre de 2022, SAMU forma parte del proyecto de la Unión Europea Horizon Europe a través de su programa HAI. Horizonte Europa (HE) es el programa marco de investigación e innovación de la Unión Europea (UE) para el periodo 2021-2027. Cuenta con un presupuesto total de más de 95.500 millones de euros para financiar iniciativas y proyectos de investigación, desarrollo tecnológico, demostración e innovación de claro valor añadido europeo.

El consorcio para el proyecto HAI está formada por universidades europeas de primer nivel como la Universidad de Sevilla, la de Granada, la Politécnica de Cataluña, la Pablo de Olavide, la Universidad de Málaga, la Universidad de Bratislava (Eslovaquia), la de Ciencias Aplicadas Haaga-Helia (Finlandia), la de Génova (Italia), la de Ciencias Aplicadas de Arcada (Finlandia), la Universidad Técnica de Košice (Eslovaquia) y la Universidad Côte d'Azur en Niza (Francia). SAMU participa en este consorcio como banco de pruebas en los casos en los que la Universidad de Sevilla, a través de la Facultad de Ingeniería Informática, es coordinadora.

SAMU también ha participado este año en varias ponencias y congresos como la Conferencia Europea Anual de Servicios Sociales que tuvo lugar en Hamburgo, Alemania, del 8 al 10 de junio; y en la presentación, en noviembre, del Programa

de Cooperación Interreg España-Portugal (POCTEP) 2021-2027, el mayor programa de cooperación transfronteriza de la Unión Europea, que recibirá una contribución FEDER de más de 320 millones de euros.

Entre otros, este programa apoyará la cooperación entre países a través de redes entre pequeñas y medianas empresas para mejorar la investigación y la transferencia de conocimientos. También financiará proyectos de mejora de la eficiencia energética de los edificios públicos y apoyará el turismo sostenible, la preservación del patrimonio cultural, la cooperación en el ámbito de la salud y capacitación para las personas que viven en la región transfronteriza.

Por otro lado, Fundación SAMU ha resultado semifinalista en los premios European Social Services Awards 2022 de European Social Network en la categoría de proyectos de investigación por su participación en el proyecto SAMU DIS-FIT.

Esta iniciativa, desarrollada en colaboración con el departamento de Motricidad Humana y Rendimiento Deportivo de la Universidad de Sevilla, es pionera en el ámbito internacional. Es producto de un trabajo de investigación dirigido por la doctora Ruth Cabeza Ruiz. Ha requerido dos años de trabajo y la realización de más de 5.000 test a personas con discapacidad.

La idea es que SAMU DIS-FIT se pueda usar en el ámbito sanitario y asistencial como guía para la implantación de programas de actividad física para personas de este perfil. Es una herramienta para orientar sobre los parámetros físicos de personas con diversidad cognitiva, a través de tablas que por primera vez son el resultado



Ejercicios al aire libre con personas con discapacidad usuarias de Fundación SAMU, en Sevilla. \ FOTO: M. D.

de la actividad física de estas personas, y no una adaptación de tablas físicas de personas normalizadas.

SAMU también colabora desde junio de 2022 con la asociación italiana Oikos Onlus, que apoya proyectos de cooperación internacional, en diferentes proyectos europeos, en concretamente en el proyecto Eco Tur Inka, en el departamento de Nariño, en Colombia, aportando protocolos de bioseguridad.

Por último, Fundación SAMU, a través de su área de Infancia y Familia, participa de manera activa en el proyecto K2, un curso formativo sobre migración e inclusión a partir de buenas prácticas para el cual cuenta con la colaboración de Fundación Emmanuel, con sede en Lecce (Italia). Esta iniciativa cuenta con la financiación de la Unión Europea a través de su programa de movilidad Erasmus Plus (+).

Las actividades del programa Erasmus+ se basan en intercambios formativos de buenas prácticas en el marco de la Unión Europea. Este tipo de actividades ponen en contacto a entidades no gubernamentales y los jóvenes vinculados a estas entidades de distintos países, bien porque son usuarios de los servicios que ofrecen o bien porque forman parte de su personal laboral. En el caso concreto de la iniciativa K2 no se trata solo de población joven, sino que, por el contrario, está dirigido a activos con más experiencia de las distintas entidades.

El objetivo principal de esta iniciativa es contribuir y mejorar las capacidades de organización y proceso social de las organizaciones participantes para la construcción de una Europa capaz de incluir y acoger la diversidad y, en particular, a las personas de origen migrante.

INVESTIGACIÓN E INNOVACIÓN

El Plan I+D+i SAMU 2021-2025 ha logrado una mayor presencia en el resto de áreas de la organización para dar lugar a acciones transversales y descentralizadas

El área de Investigación e Innovación de SAMU ha logrado saltar a otros departamentos de la entidad en 2022,

pasando de realizar acciones personalizadas a otras transversales en las que participan diferentes áreas de la organización. Las acciones del Plan I+D+i SAMU 2021-2025 tienen una mayor presencia descentralizada, dando lugar a una mayor especificidad profesional a las acciones y sus objetivos.

Durante este año se han desarrollado cuatro grandes líneas de actuación. La primera de ellas es la gestión del talento. Tras un diagnóstico y un planteamiento realizado el año anterior, se ha asignado a una persona responsable y se han realizado las primeras acciones a través de la herramienta digital SAMS. Así, se ha puesto en marcha una campaña de compilación de curriculum vitae del personal de SAMU, con el interés de recoger una base de datos real de las capacidades y habilidades del personal, para luego llevar a cabo acciones específicas.

La segunda línea de trabajo ha sido la generación de conocimiento. En este punto destaca el Instituto SAMU de Investigación Científica (ISIC), que ha arrancado con varios proyectos. Uno de ellos ha sido la Academia SAMU, que ofrece, principalmente, cursos de alta formación de competencias directiva (desarrollo directivo, Sistema de Gestión Integral SAMU), gestión económica y financiera), y las Jornadas Internacionales de Innovación Social, evento que se llevó a cabo en febrero 2023. Otras de las iniciativas puestas en marcha por el ISIC ha

sido la Cátedra SAMU de Innovación Social, gestionada junto con la Universidad Pablo de Olavide; el programa MASDOC de apoyo a doctorandos SAMU; y la participación activa de SAMU en una Investigación sobre Menores No Acompañados en Centros de Atención (Proyecto de investigación VRIME), liderada por la Universidad de Loyola y aprobada por la Consejería de Universidad, Investigación e Innovación de la Junta de Andalucía.

Transformación digital

La tercera línea de actuación del área de Investigación e Innovación este año ha sido la transformación digital de la entidad, llevada a cabo a través innovación de las siguientes acciones: el desarrollo de herramientas digitales de gestión, como la herramienta de gestión de nóminas (SAGE), el control de gastos mediante el establecimiento de KPI'S visualizados desde Power BI, y la gestión integral de centros socio-sanitarios y educativos (SAMS); y la concentración y protección de datos corporativos.

La cuarta gran línea de trabajo ha sido el fomento de la cultura innovadora con las siguientes acciones: calendario del Comité de innovación, órgano movilizador de cambios y mejoras en la entidad; módulos de innovación corporativa en las formaciones de la Academia SAMU; actualización de la certificación I+D+i UNE 166.002 y desarrollo internacional con la existencia de un departamento específico para la búsqueda y desarrollo de proyectos.

PORQUE SOMOS GENTE MAYÚSCULA

Nace el Programa TALENTO

Entra en **S:MS** y completa tus datos en tu ficha de empleado.

En **Samu** queremos identificar, desarrollar y promocionar el Talento interno.

Le damos alas a tu carrera profesional.



Responsable Talento Samu
Lola Lazo | talento@samu.es | 954 730 758

Publicidad del programa Talento SAMU.
/ SAMU



5

comunicaciones ofrecidas en congresos



32

trabajos científicos presentados



+1.000

trabajadores registrados en Talento SAMU

Academia SAMU

La Academia SAMU nació en enero de 2022 como espacio y agente de Educación Superior para la plantilla de SAMU. Su objetivo es contribuir a la capacitación de los jóvenes talentos y directivos de la organización para que desempeñen un liderazgo que les permita abordar los retos actuales, como la humanización, la sostenibilidad, la digitalización y la innovación e investigación. Es decir, pretende instruirlos para que sean gestores sociales y empresariales acordes a las necesidades de la sociedad del siglo XXI y con los ODS de la Agenda 2030.

El programa anual de la academia comprende acciones formativas de diferentes niveles y temáticas en formato cursos, seminarios, talleres y/o eventos académico-científicos complementados con otras acciones socioculturales en colaboración con Funddatec (Fundación para el Desarrollo Tecnológico, Sostenible y Circular). La oferta académica, además de proporcionar competencias técnicas directivas, persigue consolidar otras competencias como la inteligencia emocional, inclusión, diversidad, internacionalización, investigación, digitalización y sostenibilidad.

La Academia comenzó su andadura en enero de 2022 con la apertura del curso Experto en Desarrollo Directivo. A lo largo del año, se desarrollaron tres ediciones del Curso de Liderazgo y Gestión de Equipos de Alto Rendimiento; diferentes sesiones del programa Mentoring Doctorando, que consiste en acompañar y asesorar a los profesionales de SAMU para que desarrollen el doctorado; reuniones de la comisión del Instituto SAMU de Investigación Científica (ISIC); un estudio prospectivo sobre talento emprendedor en SAMU; y coloquios y congresos como la I edición Internacional ImpacArte Funddatec 'Arte y Cultura con Impacto de Género'.

En mayo de 2022, se constituyó un grupo de trabajo para activar el repositorio bibliométrico de SAMU, un espacio virtual que estará ubicado

en la web de SAMU y que se irá nutriendo con la producción científico-académica de los profesionales de la institución. Contemplará trabajos de investigación y otros documentos, artículos o revistas divulgativas, proyectos y patentes generadas en SAMU.

La Academia SAMU también lleva a cabo otras colaboraciones con instituciones como la Fundación para el Desarrollo Tecnológico, Sostenible y Circular (Funddatec); la Universidad Pablo de Olavide, con la cual se ha puesto en marcha la Cátedra SAMU de Innovación Social y el Máster en Emergencias Sociosanitarias; y el Immigration Lab de la American University. Con respecto a este último, Juan González de Escalada, director del área de Emergencias de SAMU, y Ernesto Castañeda-Tinoco, director del Center for Latin American and Latino Studies -Department of Sociology- en la American University, han establecido un convenio que permita trabajar para comprender mejor a los solicitantes de asilo que llegan al área metropolitana de Washington D.C. desde Texas y Arizona.

Academia SAMU ha impulsado 14 proyectos de investigación desde el ISIC, además de la edición de los libros *Migraciones, Nuevos retos geopolíticos, económicos y sociales*, de Carlos González de Escalada, y *Dirección de Centros Sociosanitarios*, de María José Tinoco.

En el curso 2022-2023, se ha reactivado el Curso de Liderazgo y Gestión de Equipos de Alto Rendimiento. Además, se trabaja para lanzar el curso de Alta Dirección Institucional ARI, que capacita a directivos de SAMU para relacionarse con personalidades eminentes en escenarios de alta representación institucional con dominio de las normas de protocolo; y un curso de dirección de centros sociosanitarios, un programa que capacita a los directivos de SAMU para ejercer su labor en la gestión y dirección de forma eficiente y adaptada al contexto geopolítico del siglo XXI.



Curso de experto en desarrollo directivo impulsado por Academia SAMU con Funddatec, en Sevilla. \ FOTO: M. D. [ENERO 2022]

ISIC

Fundación SAMU puso en marcha en febrero de 2022 el Instituto SAMU de Investigación (ISIC), un

- órgano que aglutina todos los proyectos de investigación en materia de salud, servicios sociales y nuevas tecnologías de SAMU. Se activó con el propósito de recopilar, producir y transferir las iniciativas, proyectos e investigaciones que se realizan en las diferentes áreas funcionales de SAMU (Innovación, Escuela SAMU o SAMU Wellness). Este proyecto se vio fortalecido por la existencia de convenios de investigación con instituciones académicas como la Universidad de Sevilla, la Universidad Loyola, la Universidad Pablo de Olavide o la Universidad de Comillas. Los objetivos del ISIC son impulsar proyectos de investiga-

ción en los campos de la salud, bienestar social y educación; aglutinar y coordinar la actividad investigadora ya existente en SAMU; publicar libros científicos y facilitar la publicación de artículos en revistas indexadas; participar en grupos de trabajo de investigación y desarrollo; y favorecer que el profesorado de SAMU pueda tener actividad investigadora con respaldo universitario.

Algunas líneas de investigación del ISIC son innovación robótica en Medicina Prehospitalaria y Emergencias; neurodesarrollo y neurorehabilitación; salud mental; atención domiciliaria; diversidad intelectual y actividad físico-deportiva, e integración social de colectivos vulnerables.

12

SOSTENIBILIDAD

La sostenibilidad se mantiene como un eje transversal de la organización tanto en sus acciones concretas como en sus objetivos generales

El área de Sostenibilidad diseñó a principios de 2022 un plan estratégico

que ha marcado los pasos a seguir para lograr un modelo de empresa acorde con los Objetivos de Desarrollo Sostenible (ODS) de las Naciones Unidas. Este plan se divide en dos grandes líneas: la consolidación de las alianzas conseguidas en 2021 y la ampliación de la red de lazos actuales; y la mejora de la gestión de residuos en los centros de SAMU y su Fundación.

Entre las acciones llevadas a cabo dentro de la primera de estas grandes líneas estratégicas destaca el reconocimiento público en junio de 2022 del Proyecto Triple Zero por parte de E-City. SAMU, entidad concienciada con el cuidado del medio ambiente, presenta el Vehículo de Intervención Rápida (VIR), 100% eléctrico, como ejemplo de su compromiso con los ODS 2030. Asimismo, SAMU avanza en su adhesión al Proyecto E-City, que plantea el desarrollo en la Isla de la Cartuja de Sevilla de un modelo de ciudad en un ecosistema abierto, digital, descarbonizado y sostenible en 2025, adelantando en 25 años los objetivos de energía y clima establecidos para 2050.

Este año, SAMU ha colaborado, además, con el Programa Incorpora de la Fundación La Caixa, que trabaja impulsando la integración sociolaboral de personas en riesgo de exclusión social. Gracias a este programa, dos menores tutelados han realizado una formación de Auxiliar de Hostelería con prácticas en el sector y otra formación para obtener el carnet de carretillero. También se ha organizado una charla de sensibilización en conmemoración del Día Internacional de la Persona Migrante en distintos centros educativos, dando voz a

las historias de vida de los menores acogidos por Fundación SAMU.

También se han consolidado las alianzas con Aeconova, Alternativa Ecológica y Recilec con el fin de seguir mejorando su compromiso con el reciclaje de papel y residuos electrónicos.

Otra de las acciones llevadas a cabo ha sido la colaboración un año más con la campaña Gran Recogida de Alimentos del Banco de Alimentos de Sevilla, la actividad más importante para esta entidad de todo el año. Los recursos de SAMU han colaborado mediante donaciones económicas. En 2022, la aportación conjunta que realizaron los centros de SAMU superó los 700 euros. SAMU también ha participado ayudando en la clasificación de los alimentos recogidos y acudiendo a los puntos de información marcados por el Banco de Alimentos.

En 2022, se estrenó un nuevo aula en Escuela SAMU que se construyó a partir de un sistema Steel Framing. En su fabricación se utilizaron medidas de ahorro energético y de sostenibilidad ambiental para así minimizar al máximo las emisiones de gases de efecto invernadero. Un sistema de paneles fotovoltaicos en la cubierta cubre las necesidades eléctricas del nuevo aula y del resto de la Escuela (autoconsumo). El edificio, por sus características y uso, ha logrado la calificación A+++; la máxima calificación existente en edificios energéticamente eficientes y sostenibles.

Dentro de la segunda línea estratégica, SAMU ha iniciado un estudio para conocer la realidad de sus centros con el fin de crear unas buenas prácticas sobre el reciclaje. Así, el nue-

El aula de Escuela SAMU incorpora en cada una de sus aulas una triple papelera para plástico, papel y residuos orgánicos, con el objetivo de que el alumnado y el equipo docente se impliquen y normalicen la clasificación de residuos en su contexto diario. Escuela SAMU es el primer centro de la organización donde se ha puesto en marcha esta iniciativa. Las diferentes iniciativas llevadas a cabo han permitido una reducción de casi 4.000 bolsas de plástico al año.

Escuela SAMU también trabaja en la construcción de un aparcamiento de vehículos ligeros eléctricos. Esta solución permitirá producir energía dentro de las horas solares para cubrir el consumo eléctrico de la instalación y cubrir la recarga de los vehículos eléctricos con placas fotovoltaicas.

Durante 2022, también se ha buscado presupuesto para el cálculo de la huella de carbono, manteniendo una reunión con la empresa Eurofunding. La huella de carbono es un indicador ambiental que refleja el porcentaje de gases de efecto invernadero que emite una

determinada empresa a la atmósfera a través de sus actividades. Se ha iniciado una formación para la obtención del certificado energético de cada centro de SAMU y su Fundación.

De cara a 2023, SAMU ha establecido contacto con NooS, una empresa de nueva creación que ayuda a otras entidades a conectar con ONGs o instituciones para apoyar la financiación de proyectos. La idea es abrir una nueva vía de captación de fondos para los proyectos de acción humanitaria propios de SAMU.

El modelo de empresa sostenible de SAMU sigue creciendo y afianzándose día a día. La organización no solo cuenta con un equipo humano implicado, sino también con los medios y con una dirección general que invierte en proyectos que fomentan y logran fusionar su labor para dar respuesta a las emergencias de la sociedad con la responsabilidad corporativa de cuidar nuestro planeta. De cara a 2023, la entidad seguirá trabajando para asegurar las necesidades del presente sin comprometer las necesidades de las futuras generaciones.



El vehículo de intervención en emergencias Triple Zero.
FOTO: MARINA DUARTE

133 COMUNICACIÓN

La comunicación es el oxígeno de la organización: representa un ejercicio de transparencia hacia el exterior, y un trabajo para la unión, implicación y participación del equipo

Revista SAMU

SAMU concede a la comunicación un papel estratégico en su acción. Interviene, a través de sus diferentes herramientas, en la consecución de un doble objetivo. Por un lado, es un ejercicio de transparencia hacia todos los públicos de SAMU. Por otro, desempeña un papel cada vez más importante en el fortalecimiento de la marca y en la unión, implicación y participación de un equipo que ya está formado por más de tres mil personas en España, Marruecos, Estados Unidos y Latinoamérica.

Revista SAMU, que se publica cada mes en

formato impreso y digital, ha cumplido 133 números. Con una cuidada edición informativa y gráfica, llega a todos los centros de trabajo de la organización, a instituciones, clientes y socios. Las impresiones de la revista en la plataforma de publicación online Issuu han superado las 50.000 durante 2022.

Junto a Revista SAMU, las redes sociales (Twitter, Instagram, Facebook y LinkedIn), la relación con los medios de comunicación y el trabajo creativo publicitario son las herramientas clave en las que se apoya la estrategia de comunicación de la organización.





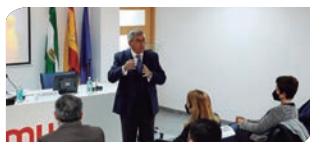
Un año en noticias

Enero



La misión de salvar vidas

Escuela SAMU acoge un ejercicio integral con la participación de la Policía Nacional



Directivos todoterreno preparados para liderar

Inauguración del curso de Experto en Desarrollo Directivo con el apoyo de Funddatec dirigido a los responsables de los diferentes recursos de la organización



Febrero



En el fragor de la Maratón de Sevilla

Más de 140 profesionales y alumnos de SAMU y Escuela SAMU participan en el dispositivo sanitario de esta prueba deportiva con cerca de 11.000 corredores



Andalucía ensalza la labor internacional de SAMU

Responsables de la Junta de Andalucía participan en un desayuno empresarial en Escuela SAMU



Una alternativa para los menores de Piniers

En marcha los programas de formación de oficios de alta empleabilidad en Ceuta

Marzo



La guerra inesperada

SAMU activa una misión humanitaria para ayudar a los refugiados ucranianos



Medalla de Plata al Mérito de Protección Civil al fundador de SAMU

El doctor Carlos Álvarez Leiva, presidente de honor y fundador de SAMU, recibe este galardón que distingue labores extraordinarias en el campo de las emergencias

SAMU inicia su actividad con menores en Islas Baleares

Abre el primer recurso especializado en la atención integral de menores de la región



Abril



El proyecto Triple Zero es premiado por la Universidad de Málaga

Reconocimiento del mundo académico para el Vehículo de Intervención Rápida de SAMU

Cinco nuevas titulaciones en la escuela

Escuela SAMU anuncia la ampliación de su oferta educativa para el curso 2022-2023



Mayo



Dos meses en la frontera con Ucrania

La misión de SAMU en la frontera con Ucrania cumple dos meses. Se han enviado cinco contingentes y medio centenar de voluntarios



Carlos Álvarez Leiva, medalla de oro de la Provincia de Sevilla

Diputación de Sevilla distingue al presidente de honor y fundador de SAMU por su trayectoria personal y por su legado



Titán Desert, una de las pruebas deportivas más duras del mundo

SAMU participa en el dispositivo de emergencias de esta ultramaratón ciclista de 626 kilómetros



Junio



El presidente del Gobierno visita la frontera

Pedro Sánchez conoce de primera mano la labor de SAMU en Moldavia, en la frontera con Ucrania



La UPO y SAMU apuestan por la innovación social en el Tercer Sector

La Universidad Pablo de Olavide y SAMU firman un convenio para la creación de la Cátedra SAMU de Innovación Social



Julio



Disfrutamar navega de nuevo

Después de dos años de parón por la pandemia, Fundación SAMU retoma este programa de inclusión social y deporte



Los que aprendieron a “navegar en la tempestad”

Se celebra la graduación de los primeros alumnos de Escuela SAMU de la era postcovid



Formación en Acción humanitaria con la mirada en Andalucía y Ecuador

Fundación SAMU y la Asociación Paz y Desarrollo unen fuerzas a través de un convenio de colaboración



Agosto



Primera respuesta en Estados Unidos

SAMU auxilia en Washington D.C. a más de 2.300 migrantes que llegan en autobuses desde los estados fronterizos del sur



Mujeres, jóvenes, migrantes y universitarias

Tras superar sus estudios de secundaria y Selectividad, las jóvenes Kadiatou Sow y Sabah El Amroui inician su formación universitaria

Septiembre



Inauguración del curso 2022-2023 de Escuela SAMU

Más de 200 alumnos inician sus estudios en Escuela SAMU, que incorpora el Grado Medio en Emergencias y Protección Civil



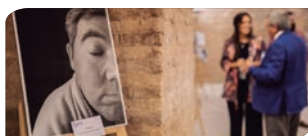
Aliado estratégico del gobierno de Washington D.C.

La alcaldesa de Washington D.C. reconoce la labor y el apoyo a las autoridades locales de SAMU First Response ante la llegada masiva de migrantes a la capital estadounidense



SAMU planea una escuela de emergencias en El Salvador

El director para Iberoamérica de SAMU visita El Salvador para impulsar la creación de un Convenio Marco de Cooperación Técnica Interinstitucional



Testimonio emocional del confinamiento

Fundación SAMU inaugura la exposición ‘Fotografía en tiempos de pandemia’



Octubre



Al otro lado de la fiesta

SAMU, responsable del dispositivo de emergencias sanitarias en la II edición de Iónica Fest de Sevilla



SAMU y la UPO presentan la Cátedra SAMU de Innovación Social

El objetivo del proyecto es mejorar el bienestar de los colectivos más vulnerables a través del conocimiento, la investigación y la puesta en marcha de proyectos



COISL Motril, 10 años y 278 vidas que contar

El recurso granadino dirigido a menores del sistema de protección de la Junta de Andalucía cumple su décimo aniversario



Oikos Onlus, un socio para la cooperación internacional

SAMU recibe la visita de la asociación italiana con el fin de reforzar sus colaboraciones

El Ministerio de Igualdad subvenciona un proyecto de SAMU contra la violencia de género

El programa se desarrollará en centros educativos y recursos de menores de Fundación SAMU

.....

Noviembre

.....



III Carrera Popular Aljarafe Integra

Fundación SAMU, con el apoyo del Ayuntamiento de Mairena del Aljarafe (Sevilla), reúne a mil jóvenes en la tercera edición de este evento por la inclusión de las personas con diversidad funcional



Homenaje al voluntariado internacional

Fundación SAMU da por finalizada las misiones en Ucrania y Estados Unidos con un acto de reconocimiento a los voluntarios que han participado en ambos proyectos

Diciembre



Más de cien líderes para impulsar el Plan 2030 de SAMU

Celebración de la reunión plenaria de los 110 directivos y jefes de área de la entidad tras un año de crecimiento en el ámbito internacional



II Jornadas 'Los adolescentes en los centros de protección de menores'

El COISL Motril (Granada) reúne a un centenar de profesionales para abordar los retos del trabajo con menores del sistema de protección

.....

Campañas publicitarias

Memoria Anual 2022-2023

96

Comunicación

Alta inserción laboral Título Oficial Homologado Formación Inmersiva de Calidad Financiación a tu medida

LE DAMOS ALAS A TU FORMACIÓN PROFESIONAL

AHORA 200€* DE DESCUENTO
Si te matriculas antes del 15 de Julio

NUEVAS TITULACIONES FP DE GRADO 2022/23

Téc. Superior Integración Social Téc. Emergencias y Protección Civil
Téc. Cuidados Aux. de Enfermería Técnico Superior Documentación Sanitaria*
Téc. Emergencias Sanitarias Téc. Superior en Dietética*
Téc. Superior Coordinación* Emergencias y Protección Civil Téc. Superior Anatomía Patológica* y Citodiagnóstico

escuela samu Aprende haciéndolo

HAY REALIDADES QUE NO SE ENTRENAN EN EL METAVERSO

escuela samu Aprende haciéndolo

4 años

Técnico en Coordinación de Emergencias y Protección Civil

Ciclo de Grado Superior

Aprende haciéndolo

escuela samu

www.esuelasamu.com

Máster en Emergencias Pediátricas

PREPÁRATE PARA UNA EMERGENCIA PEDIÁTRICA

escuela samu Aprende haciéndolo

Información e inscripciones:
www.esuelasamu.com
Tel: (+34) 955 76 17 92

MÁSTER EN EMERGENCIAS PEDIÁTRICAS

El Máster en Emergencias Pediátricas de la Escuela Samu otorgado por la Fundación San Pablo Rodríguez (FSPR) ofrece formación teórica y práctica para la atención inmediata de emergencias pediátricas.

A través de una metodología innovadora y multidisciplinar, recibirás los conocimientos, habilidades y actitudes necesarios para actuar de forma efectiva ante el paciente pediátrico y neonatal.

- Dirigido a médicos, enfermeros de familia, enfermeros especialistas en pediatría y residentes.
- Formación teórica práctica.
- 1.500 horas, equivalentes a 40 créditos ECTS.
- Semipresencial: módulos de 2 días completos presenciales.
- Centros de Impartición: Escuela SAMU, Sevilla, Sevilla.
- Prácticas en la Unidad de Cuidados Intensivos Pediátricos del Hospital Infantil "Pablo del Real".
- Precio de matrícula: 2.000 euros (posibilidad de pago fraccionado en dos cuotas).
- Periodicidad: trimestral, 3º.
- Matrícula/Plazas: equivalentes a 40 créditos ECTS, otorgado por Fundación San Pablo Rodríguez (FSPR).
- Avalado por la Dirección y Fundación Española de Cuidados Intensivos Pediátricos.

COMPETENCIAS GENERALES

- Resolución de problemas
- Gestión de recursos
- Comunicación
- Trabajo en equipo

FASE EMPRENDEDORA

A través del campo oficial de la Escuela Samu se afianzarán los conocimientos adquiridos en las competencias de cada módulo al aplicarlos en la fase emprendedora en entornos reales.

TALLERES MULTISENSORIALES

Los profesionales aprenden haciendo, conceptualizando, experimentando y reflexionando sobre los conocimientos.

INFORMACIÓN E INSCRIPCIONES
www.esuelasamu.com Tel: (+34) 955 76 17 92

CÁTEDRA SAMU DE INNOVACIÓN SOCIAL

escuela samu CATEDRA PABLO DE OLAVIDE

28 DE SEPTIEMBRE SALA DE GRADOS EDIF. 7
UNIVERSIDAD PABLO DE OLAVIDE

ÀREA DE SERVEIS EDUCATIUS SAMU

En educació inclusiva i de qualitat, sempre al teu costat

escuela samu

Le damos alas a tu carrera profesional

NACE EL PROGRAMA TALENTO

Entra en SAMU y regístrate.
El Samu queremos identificar, desarrollar y promocionar el talento interno.

escuela samu

Le damos alas a tu carrera profesional

NACE EL PROGRAMA TALENTO

Entra en SAMU y regístrate.
El Samu queremos identificar, desarrollar y promocionar el talento interno.

escuela samu

**RESPONDE
COMO UN LÍDER
ANTE SITUACIONES
CRÍTICAS**

**Técnico en
Emergencias
Sanitarias**
Ciclo de Grado Medio

**92%
Inserción
Laboral**

AMBULANCIA

Aprende haciéndolo

**Máster de Enfermería
en Urgencias, Emergencias,
Catástrofes y Acción
Humanitaria (UECAH)**

Accreditado por:

CEU
Instituto de Promoción
de Estudios de Grado

escuela **samu** Aprende haciéndolo

**LO ÚNICO
QUE SE TE VA
A REPETIR
DE NUESTROS
PLATOS ¡TODO
MUY BIEN!**

En KATA UNIVERSO CATERING todas nuestras recetas tienen tres ingredientes: innovación, calidad y excelencia en el servicio. Si además buscas asesoramiento, experiencia gastronómica, infraestructuras, experiencia y personalización, somos tu mejor opción. ¿Te lo demostramos?

**NUESTROS
SERVICIOS DE
CATERING:**

- Empresas
- Comunidades
- Celebraciones especiales
- Eventos deportivos
- Medios de comunicación
- Restauración selecta

INFORMACIÓN Y RESERVAS:
www.numeros.es/kata • Tel: 863 292 808
Email: kata@numeros.es • Contacto: Ignacio Dominguez

KATA
UNIVERSO CATERING

TÉCNICO EN EMERGENCIAS SANITARIAS

Aprende haciéndolo

**Técnico en
Emergencias y
Protección Civil**
Ciclo de Grado Medio

Aprende haciéndolo

**PORQUE
SOMOS
GENTE
MAYÚSCULA**

Nace el Programa
TALENTO

Entre el 5-MS y la cultura del talento en SAMU generamos talento en diversidad y profesionalización en talento humano.

El talento vive a lo cotidiano profesional.

samu
Fundación de Estudios de Grado
Calle López • 14010/14011/14012/14013/14014/14015/14016/14017/14018/14019/14020/14021/14022/14023/14024/14025/14026/14027/14028/14029/14030/14031/14032/14033/14034/14035/14036/14037/14038/14039/14040/14041/14042/14043/14044/14045/14046/14047/14048/14049/14050/14051/14052/14053/14054/14055/14056/14057/14058/14059/14060/14061/14062/14063/14064/14065/14066/14067/14068/14069/14070/14071/14072/14073/14074/14075/14076/14077/14078/14079/14080/14081/14082/14083/14084/14085/14086/14087/14088/14089/14090/14091/14092/14093/14094/14095/14096/14097/14098/14099/14100/14101/14102/14103/14104/14105/14106/14107/14108/14109/14110/14111/14112/14113/14114/14115/14116/14117/14118/14119/14120/14121/14122/14123/14124/14125/14126/14127/14128/14129/14130/14131/14132/14133/14134/14135/14136/14137/14138/14139/14140/14141/14142/14143/14144/14145/14146/14147/14148/14149/14150/14151/14152/14153/14154/14155/14156/14157/14158/14159/14160/14161/14162/14163/14164/14165/14166/14167/14168/14169/14170/14171/14172/14173/14174/14175/14176/14177/14178/14179/14180/14181/14182/14183/14184/14185/14186/14187/14188/14189/14190/14191/14192/14193/14194/14195/14196/14197/14198/14199/14200/14201/14202/14203/14204/14205/14206/14207/14208/14209/14210/14211/14212/14213/14214/14215/14216/14217/14218/14219/14220/14221/14222/14223/14224/14225/14226/14227/14228/14229/14230/14231/14232/14233/14234/14235/14236/14237/14238/14239/14240/14241/14242/14243/14244/14245/14246/14247/14248/14249/14250/14251/14252/14253/14254/14255/14256/14257/14258/14259/14260/14261/14262/14263/14264/14265/14266/14267/14268/14269/14270/14271/14272/14273/14274/14275/14276/14277/14278/14279/14280/14281/14282/14283/14284/14285/14286/14287/14288/14289/14290/14291/14292/14293/14294/14295/14296/14297/14298/14299/14300/14301/14302/14303/14304/14305/14306/14307/14308/14309/14310/14311/14312/14313/14314/14315/14316/14317/14318/14319/14320/14321/14322/14323/14324/14325/14326/14327/14328/14329/14330/14331/14332/14333/14334/14335/14336/14337/14338/14339/14340/14341/14342/14343/14344/14345/14346/14347/14348/14349/14350/14351/14352/14353/14354/14355/14356/14357/14358/14359/14360/14361/14362/14363/14364/14365/14366/14367/14368/14369/14370/14371/14372/14373/14374/14375/14376/14377/14378/14379/14380/14381/14382/14383/14384/14385/14386/14387/14388/14389/14390/14391/14392/14393/14394/14395/14396/14397/14398/14399/14400/14401/14402/14403/14404/14405/14406/14407/14408/14409/14410/14411/14412/14413/14414/14415/14416/14417/14418/14419/14420/14421/14422/14423/14424/14425/14426/14427/14428/14429/14430/14431/14432/14433/14434/14435/14436/14437/14438/14439/14440/14441/14442/14443/14444/14445/14446/14447/14448/14449/14450/14451/14452/14453/14454/14455/14456/14457/14458/14459/14460/14461/14462/14463/14464/14465/14466/14467/14468/14469/14470/14471/14472/14473/14474/14475/14476/14477/14478/14479/14480/14481/14482/14483/14484/14485/14486/14487/14488/14489/14490/14491/14492/14493/14494/14495/14496/14497/14498/14499/14500/14501/14502/14503/14504/14505/14506/14507/14508/14509/14510/14511/14512/14513/14514/14515/14516/14517/14518/14519/14520/14521/14522/14523/14524/14525/14526/14527/14528/14529/14530/14531/14532/14533/14534/14535/14536/14537/14538/14539/14540/14541/14542/14543/14544/14545/14546/14547/14548/14549/14550/14551/14552/14553/14554/14555/14556/14557/14558/14559/14560/14561/14562/14563/14564/14565/14566/14567/14568/14569/14570/14571/14572/14573/14574/14575/14576/14577/14578/14579/14580/14581/14582/14583/14584/14585/14586/14587/14588/14589/14590/14591/14592/14593/14594/14595/14596/14597/14598/14599/14600/14601/14602/14603/14604/14605/14606/14607/14608/14609/14610/14611/14612/14613/14614/14615/14616/14617/14618/14619/14620/14621/14622/14623/14624/14625/14626/14627/14628/14629/14630/14631/14632/14633/14634/14635/14636/14637/14638/14639/14640/14641/14642/14643/14644/14645/14646/14647/14648/14649/14650/14651/14652/14653/14654/14655/14656/14657/14658/14659/14660/14661/14662/14663/14664/14665/14666/14667/14668/14669/14670/14671/14672/14673/14674/14675/14676/14677/14678/14679/14680/14681/14682/14683/14684/14685/14686/14687/14688/14689/14690/14691/14692/14693/14694/14695/14696/14697/14698/14699/14700/14701/14702/14703/14704/14705/14706/14707/14708/14709/14710/14711/14712/14713/14714/14715/14716/14717/14718/14719/14720/14721/14722/14723/14724/14725/14726/14727/14728/14729/14730/14731/14732/14733/14734/14735/14736/14737/14738/14739/14740/14741/14742/14743/14744/14745/14746/14747/14748/14749/14750/14751/14752/14753/14754/14755/14756/14757/14758/14759/14760/14761/14762/14763/14764/14765/14766/14767/14768/14769/14770/14771/14772/14773/14774/14775/14776/14777/14778/14779/14780/14781/14782/14783/14784/14785/14786/14787/14788/14789/14790/14791/14792/14793/14794/14795/14796/14797/14798/14799/14800/14801/14802/14803/14804/14805/14806/14807/14808/14809/14810/14811/14812/14813/14814/14815/14816/14817/14818/14819/14820/14821/14822/14823/14824/14825/14826/14827/14828/14829/14830/14831/14832/14833/14834/14835/14836/14837/14838/14839/14840/14841/14842/14843/14844/14845/14846/14847/14848/14849/14850/14851/14852/14853/14854/14855/14856/14857/14858/14859/14860/14861/14862/14863/14864/14865/14866/14867/14868/14869/14870/14871/14872/14873/14874/14875/14876/14877/14878/14879/14880/14881/14882/14883/14884/14885/14886/14887/14888/14889/14890/14891/14892/14893/14894/14895/14896/14897/14898/14899/14900/14901/14902/14903/14904/14905/14906/14907/14908/14909/14910/14911/14912/14913/14914/14915/14916/14917/14918/14919/14920/14921/14922/14923/14924/14925/14926/14927/14928/14929/14930/14931/14932/14933/14934/14935/14936/14937/14938/14939/14940/14941/14942/14943/14944/14945/14946/14947/14948/14949/14950/14951/14952/14953/14954/14955/14956/14957/14958/14959/14960/14961/14962/14963/14964/14965/14966/14967/14968/14969/14970/14971/14972/14973/14974/14975/14976/14977/14978/14979/14980/14981/14982/14983/14984/14985/14986/14987/14988/14989/14990/14991/14992/14993/14994/14995/14996/14997/14998/14999/15000

BIENVENIDO

escuela **samu**

Aprende haciéndolo

www.escuelasamu.com

**Ayúdanos a
ayudar en
UCRANIA**

SAMU
MISIÓN UCRANIA
2022

Miles de niños y familias ucranianas necesitan ayuda humanitaria urgente: medicinas esenciales, kits médicos y quirúrgicos. ¡AYUDANOS A AYUDAR CON NUESTRO EQUIPO DE INTERVENCIÓN EN UCRANIA!

#emergenciaSAMUucrania

Contacto: Tel: +34 954 81 11 33 / @emergenciasamu
Nº de cuenta Fundación Samu: ES 18 2100 7275 1423 0003 6340 LA CADA

Te puedes donar con Bizum al código: 9898

samu
fundación

SAMU FIRST RESPONSE
MISIÓN EEUU 2022

**La FORMACIÓN
PROFESIONAL**

www.escuelasamu.es

samu

